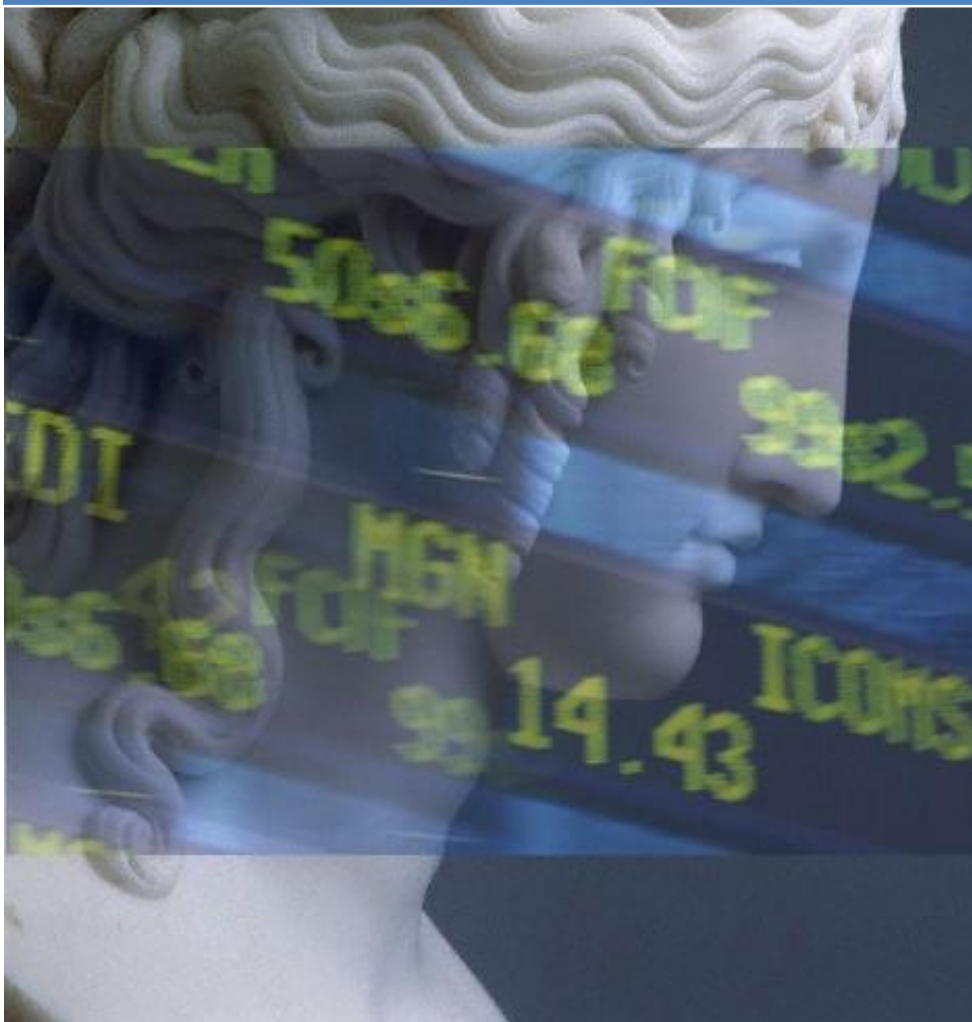


KEZELÉSI SZABÁLYZAT

AREAL NYÍLTVÉGŰ INGATLAN BEFEKTETÉSI ALAP



**ACCESS
BEFEKTETÉSI ALAPKEZELŐ ZRT.**

1054 Budapest, Akadémia u. 7-9.

Verzió: v.1

Hatályos: 2016. 05. 13.

MNB határozat száma: **H-KE-III-469/2016.
számú határozat**, 2016. 05. 12.

A közzététel napja: 2016. 05. 13.

I. A befektetési alapra vonatkozó információk

1. A befektetési alap alapadatai

1.1. A befektetési alap neve: AREAL Nyíltvégű Ingatlan Befektetési Alap

1.2. A befektetési alap rövid neve: AREAL Ingatlanalap

1.3. A befektetési alap székhelye: 1054 Budapest, Akadémia utca 7-9.

1.4. A befektetési alap nyilvántartásba vételének időpontja, nyilvántartási száma

[■]. sz., [■]. Lajstromszám: [■]

1.5. A befektetési alapkezelő neve: ACCESS Befektetés Alapkezelő Zrt.

1.6. A letétkezelő neve: MKB Bank Zrt.

1.7. A forgalmazó neve: NHB Növekedési Hitel Bank Zrt. (továbbiakban vezető forgalmazó)

1.8. A befektetési alap működési formája (nyilvános), a lehetséges befektetők köre (szakmai vagy lakossági):

Működési forma: nyilvános

Lehetséges befektetők köre: lakossági és szakmai

Az Alap által kibocsátott Befektetési Jegyeket devizabelföldi és – amerikai személyek kivételével – devizakülföldi természetes és jogi személyek vásárolhatják meg, amennyiben eleget tesznek a forgalomba hozatali feltételekben meghatározott szabályoknak.

1.9. A befektetési alap fajtája (nyíltvégű vagy zárt végű): Nyíltvégű

1.10. A befektetési alap futamideje (határozatlan vagy határozott), határozott futamidő esetén a futamidő lejáratának feltüntetése: Határozatlan

1.11. Annak feltüntetése, ha a befektetési alap ÁÉKBV-irányelv vagy ABAK-irányelv alapján harmonizált alap: A befektetési alap ABAK-irányelv alapján harmonizált alap.

1.12. A befektetési alap által kibocsátott sorozatok száma, jelölése, annak feltüntetése, hogy az egyes sorozatok milyen jellemzőkben térnek el egymástól

Egy sorozat kibocsátása történt, ISIN kód: HU0000716220

1.13. A befektetési alap elsődleges eszközkategória típusa (értékpapír- vagy ingatlanalap): Ingatlanalap

1.14. Annak feltüntetése, ha a befektetési alap tőkéjének megóvására, illetve a hozamra vonatkozó ígéretet hitelintézet által vállalt garancia vagy kezesi biztosítás biztosítja (tőke-, illetve hozamgarancia) vagy azt a befektetési alap részletes befektetési politikája támasztja alá (tőke-, illetve hozamvédelem); az ennek feltételeit a kezelési szabályzatban részletesen tartalmazó pont megjelölése:: A befektetési alap a tőke megóvására, illetve a hozamra vonatkozó ígéretet (tőke-, illetve hozamvédelem) nem tesz, illetve a tőke megóvására, illetve a hozamra vonatkozó garanciát (tőke-, illetve hozamgarancia) nem vállal.

2. A befektetési alapra vonatkozó egyéb alapinformációk

Az egy befektető által befektethető minimális befektetés - minden egyes vételi megbízás esetén - 10 millió forint. Visszaváltási megbízások esetén minimum összeg nem kerül megállapításra.

Az alap referencia (benchmark) indexe a BIX index, a magyarországi nyilvános nyíltvégű ingatlan-befektetési alapok árfolyama alapján számított, ezen alapok átlagos teljesítményének mérésére szolgáló index.

3. A befektetési alapkezelésre, továbbá a befektetési jegyek forgalomba hozatalára és forgalmazására vonatkozó, valamint az alap és a befektető közötti jogviszonyt szabályozó jogszabályok felsorolása.

2001. évi CXX. Törvény a tőkepiacról (Tpt.)

2007. évi CXXXVIII. Törvény a befektetési vállalkozásokról és az árutőzsdei szolgáltatókról, valamint az általuk végezhető tevékenységek szabályairól (Bsz.)

2014. évi XVI. Törvény a kollektív befektetési formákról és kezelőikről, valamint egyes pénzügyi tárgyú törvények módosításáról (Kbftv.)

78/2014. (III. 14.) Korm. rendelet a kollektív befektetési formák befektetési és hitelfelvételi szabályairól (Korm. rendelet vagy Kormányrendelet)

A Bizottság 2012. december 19-i, a 2011/61/EU európai parlamenti és tanácsi irányelvnek a mentességek, az általános működési feltételek, a letétkezelők, a tőkeáttétel, az átláthatóság és a felügyelet tekintetében történő kiegészítéséről szóló 231/2013/EU felhatalmazáson alapuló rendelete

2013. évi CXXXIX. törvény a Magyar Nemzeti Bankról

1995. évi CXVII. törvény a személyi jövedelemadóról (Sza tv.),

2013. évi V. törvény a Polgári Törvénykönyvről (Ptk.),

2008. évi XLVII. törvény a fogyasztókkal szembeni tisztességtelen kereskedelmi gyakorlat tilalmáról (Fttv.),

1991. évi XLIX. törvény a csődeljárásról és a felszámolási eljárásról (Cstv.)

4. A befektetés legfontosabb jogi következményeinek leírása, beleértve a joghatóságra, az alkalmazandó jogra és bármilyen olyan jogi eszköz meglétére vagy hiányára vonatkozó információkat, amelyek az ABA letelepedése szerinti országban hozott ítéletek elismeréséről és végrehajtásáról rendelkeznek

A befektetési jegyek nyíltvégű alap által kibocsátott befektetési jegyek, azaz azokat a Befektetők a folyamatos forgalmazás során az Alap futamideje alatt megvásárolhatják (vétel), illetve értékesíthetik (visszavásárlás). Ennek feltétele, hogy a Befektető az Alap Forgalmazójánál értékpapírszámlával rendelkezzen. Mivel az Alap hozamot nem fizet, így a Befektető a vételi és a visszavásárlási ár közötti különbözeten realizálhat nyereségét. A vételi és a visszavásárlási megbízás teljesítésére az aktuális (és a jelen Kezelési Szabályzat szerint megállapított) nettó eszközérték alapján kerül sor.

Az értékpapírszámla megnyitására és vezetésére, valamint a vételi, visszavásárlási megbízások teljesítésére a Forgalmazó(k) üzletszabályzatának rendelkezései, valamint az abban meghatározott ország jogszabályai az irányadóak.

Jelen Kezelési Szabályzat kiadásakor a Forgalmazó vonatkozó Üzletszabályzata alapján ezen ügyletekre a magyar jog az irányadó, amely azonos az jelen Alapra vonatkozóan alkalmazandó joggal.

II. A befektetési jegyre vonatkozó információk (sorozatonként)

5. A befektetési jegy ISIN azonosítója: HU0000716220

6. A befektetési jegy névértéke: 1 HUF

7. A befektetési jegy devizaneme: HUF

8. A befektetési jegy előállításának módja, a kibocsátásra, értékesítésre vonatkozó információk:

A befektetési jegyei dematerializált értékpapírként kerülnek előállításra, kibocsátásra és értékesítésre. A dematerializált befektetési jegyek előállítására a Tpt. 7. § - 9. §-a és a 284/2001. (XII.26.) Korm. rendelet szabályai vonatkoznak. A kibocsátást (befektetési jegyek megkeletkeztetését) a KELER Zrt. végzi az Alapkezelő megbízása alapján.

Egy sorozat kibocsátása történt meg.

A befektetési jegyek nyíltvégű alap által kibocsátott befektetési jegyek, azaz azokat a Befektetők a folyamatos forgalmazás során az Alap futamideje alatt megvásárolhatják. A befektetési jegyek folyamatos és nyilvános forgalmazására az Alapkezelő Forgalmazót bíz meg. A Forgalmazó az értékesítés során vele szerződéses kapcsolatban álló ügynököt is igénybe vehet. Az Alap befektetési jegyeit a Forgalmazó a napi forgalmazási árfolyamon értékesíti, illetve váltja vissza, amely forgalmazás mértéke befektetési jegyenként az Alap aznapi egy befektetési jegyre jutó eszközértéke.

9. A befektetési jegyre vonatkozó tulajdonjog igazolásának és nyilvántartásának módja

A befektetési jegyek dematerializált formában kerülnek előállításra. A befektetési jegyek a Forgalmazónál vezetett értékpapírszámlán vannak nyilvántartva. A dematerializált értékpapír átruházására kizárólag értékpapírszámlán történő terhelés, illetve jóváírás útján kerülhet sor. Az értékpapír tulajdonosának - az ellenkező bizonyításáig - azt kell tekinteni, akinek számláján az értékpapírt nyilvántartják.

10. A befektetőnek a befektetési jegy által biztosított jogai, annak leírása, hogy az ABAK hogyan biztosítja a befektetőkkel való tisztességes bánásmódot, és amennyiben valamely befektető kivételezett bánásmódban részesül, vagy erre jogot szerez, a kivételezett bánásmód leírása, a kivételezett bánásmódban részesülő befektetőtípusok azonosítása, valamint adott esetben ezek az ABA-hoz vagy az ABAK-hoz fűződő jogi és gazdasági kötődésének leírása; az adott tárgykörre vonatkozó egyéb információk

A befektetési jegyek minden tulajdonosa jogosult:

- a befektetési jegyek visszaváltására az Alap Kezelési Szabályzatban meghatározottak szerint, a forgalmazás-elszámolási napon érvényes árfolyamon,
- az Alap megszűnése esetén az Alap végelszámolását követően fennmaradó vagyonából a tulajdonában lévő Befektetési Jegyek névértékének az összes kibocsátott Befektetési Jegy névértékéhez viszonyított arányában részesedni,
- arra, hogy a befektetési jegynek az adott befektető számára első alkalommal történő értékesítésekor az Alap Kezelési Szabályzatát és a Kiemelt Befektetői Információt rendelkezésére bocsássák, továbbá a folyamatos forgalmazás során arra, hogy az Alap tájékoztatóját, Kezelési Szabályzatát, legutóbbi éves és féléves jelentését, kérésére térítésmentesen rendelkezésre bocsássák.
- a rendkívüli tájékoztatásra,
- jogosult a Kbftv-ben, illetve egyéb jogszabályban, továbbá az Alap Kezelési Szabályzatban meghatározott egyéb jogok gyakorlására.

Az alapkezelő a befektetők rendszeres és folyamatos tájékoztatása, valamint rendkívüli értesítések közzététele mellett látja el az alap kezelését. Az alapkezelő nem folytat olyan kereskedelmi kommunikációt, amely ezen tájékoztatások, értesítések, a kezelési szabályzatban vagy a befektetők részére elérhető tájékoztatókban vagy jelentésekben foglalt információkkal ellentmondó vagy eltérő lenne. Az alapkezelő nem tesz indokolatlan különbségtételt az egyes befektetők között, az alap kezelése folyamán állandó jelleggel biztosítja az egyenlő bánásmód elvét, így különösen valamennyi befektető vételi és eladási megbízását azonos feltételek szerint, a jelen Kezelési Szabályzatban meghatározott módon kezeli. Az alap egyetlen befektetője sem részesül kivételezett bánásmódban a többi befektetővel szemben.

III. A befektetési alap befektetési politikája és céljai, azon eljárások leírása, amelyekkel a befektetési politika és stratégia módosítható, ezen belül különösen:

11. A befektetési alap befektetési céljainak, specializációjának leírása, feltüntetve a pénzügyi célokat (pl. tőkenövekedés vagy jövedelem, földrajzi vagy iparági specifikáció)

Az Alapkezelő az Alap pénzeszközeit **ingatlanok** megvásárlására fordítja, az ingatlanokba nem fektetett tőkét pedig a Kbftv. és a kapcsolódó kormányrendeletek rendelkezéseinek megfelelően pénzügyi eszközökbe fekteti be.

Az Alapkezelő elsődleges célja, hogy a befektetők közép- és hosszútávon az inflációt és a banki kamatokat meghaladó hozamot érjenek el, a kockázatok (lehetőségekhez mérten) minimális szinten tartása mellett.

12. Befektetési stratégia, a befektetési alap céljai megvalósításának eszközei

Az Alap befektetéseinek területe Magyarország és az Európai Unióhoz csatlakozott kelet-európai országok régiója. Az Alapkezelő törekszik arra, hogy az Alap likviditásának, a visszaváltások zavartalanosságának biztosításához szükséges likvid hányad fölötti tőkét teljes mértékben ingatlanokba fektesse. Az Alap származtatott ügyletet kizárólag fedezeti (kockázatcsökkentési) célból köthet.

Az ingatlanportfólió összeállítása során az Alapkezelő mind az ingatlanok jellege, mind a hasznosítás, hozamtermelő képesség szempontjából igyekszik megfelelő diverzifikációt megvalósítani. A lehetséges ingatlanbefektetések a magyarországi és az Európai

Unióhoz csatlakozott kelet-európai országok ingatlanai, ideértve az ingatlanhoz kapcsolódó alkotórészeket is, továbbá ingatlantársaság részesedése és Ingatlanhoz kapcsolódó vagyoni értékű jogok.

Az ingatlanportfólió összeállítása során az Alapkezelő mind az ingatlanok jellege, mind a hasznosítás, hozamtermelő képesség szempontjából igyekszik diverzifikációt megvalósítani:

- **Kettős cél megvalósítására alkalmas ingatlanok**

Az Alapkezelő elsősorban olyan ingatlanok megvásárlására törekszik, amelyek esetében adottak – fejlesztést követően - a tőkenövekedés lehetőségei, de már jelenleg is bérbeadással hasznosíthatók. Az Alapkezelő a bérbeadásnál arra törekszik, hogy a bérlő hosszú távra, lehetőség szerint garanciák nyújtása mellett, a bérleti díjak reálértékének biztosításával vegye bérbe az ingatlant. Az Alapkezelő a lejárat szerkezet aktív menedzselésével igyekszik elkerülni, hogy az Alap számottevő bevételkiesést szenvedjen el az egyszerre lejáró bérleti szerződések miatt.

- **Értéknövekedést biztosító ingatlanok**

Az Alapkezelő a nagyobb kockázatot jelentő, de ingatlanfejlesztési szempontból jó helyen lévő, későbbi fejlesztésre alkalmas, tőkenövekedést biztosító ingatlanokat is tervez megvásárolni. Az Alapba kerülő ingatlanok kiválasztásánál elsődleges szempont a beszerzéskor (fejlesztéskor) elvárt jövőbeni hozam. Az Alapkezelő a befektetéseknél figyelembe veszi Magyarország és az Európai Unióhoz csatlakozó országok régiója mindazon adottságait, amelyek az ingatlanok értékére hatással vannak, illetve igyekszik kihasználni Magyarország Európai Unióhoz való csatlakozásából származó potenciális előnyöket. Az értéknövekedést ezen ingatlanok esetében a kedvező árazás, az esetleges értéknövelő felújítási munkálatok elvégzése, és az ezt követő hasznosítás, illetve a várható ingatlanpiaci fejlődési trendek és áremelkedés indokolhatja.

- **Folyó bevételt termelő ingatlanok**

Az Alapkezelő a portfólió diverzifikációját olyan – befektetési szempontból kisebb kockázatot jelentő - ingatlanok felkutatásával és megvásárlásával biztosítja, amelyek folyó bérleti bevétellel rendelkeznek, hosszú távú üzemeltetésre alkalmasak és a bérlők minősítése is megfelelő.

- **Területi diverzifikáció**

Az Alapkezelő az ingatlanok megvásárlásánál területi diverzifikációra is törekszik, ezért nem kizárólag magyarországi, hanem az Európai Unióhoz csatlakozott kelet-európai országok területén lévő, nem csak fővárosi, hanem nagyobb vidéki városokban vagy azok közelében található ingatlanokat is keres, annak érdekében, hogy az egyes objektumok elhelyezkedése alapján a portfólió túlzott koncentrációját elkerülje.

- **A hasznosítás módja szerinti diverzifikáció**

Az Alap ingatlanportfóliójának diverzifikációjára a hasznosítás módján és a területi elhelyezkedésen túl az ingatlanok típusa szerint is figyelmet fordít az Alapkezelő, így elsősorban ipari és logisztikai, kereskedelmi és irodai célú épületek, telekingatlanok és csak kisebb részben lakás céljára kialakított ingatlanok megvásárlására törekszik.

Az Alapkezelő a 78/2014. (III.14.) számú kormányrendelet 41.§-ban foglaltaknak megfelelően jár el portfólióban tartandó ingatlanokkal kapcsolatos befektetési korlátok és egyéb működési előírások vonatkozásában.

- **Pénzügyi eszközök**

Az alapkezelő aktív befektetési politikát folytat, amelynek keretében a közepes hozam elérésének céljával folyamatosan vizsgálja az egyes piaci szegmenseket, trendeket, és ezek alapján dönt az optimális portfólió alakításáról, a befektetésekről és az értékesítésekről. Az alapkezelő az aktív befektetési politika alapján az alap javára és terhére több ügyletet köt, mint az aktuális piaci eseményeket figyelmen kívül hagyó passzív befektetési politika alapján tenné.

13. Az ingatlanbefektetéseken túl a lehetséges befektetések elsősorban OECD Állampapírok (Államkötvény, Diszkontkincstárjegy) – HUF, deviza, Magyar és külföldi (OECD) kibocsátású Jelzáloglevelek – HUF, deviza (tőzsdére bevezetett, tőzsdén kívüli); Magyar és külföldi (OECD) kibocsátású vállalati kötvények – HUF, deviza; Egyéb hitelviszonyt megtestesítő ép. – HUF, deviza (tőzsdére bevezetett, tőzsdén kívüli); Magyar és külföldi (OECD) kibocsátású Befektetési jegyek, kollektív befektetési értékpapírok – HUF, deviza (tőzsdére bevezetett, tőzsdén kívüli). Azon eszközkategóriák megjelölése, amelyekbe a befektetési alap befektethet, külön utalással arra vonatkozóan, hogy a befektetési alap számára engedélyezett a származtatott ügyletek alkalmazása

Az egyes ingatlanok és értékpapírfajták - beleértve az egy devizában denominált értékpapírok körét

Ingatlanok - Ingatlan, ideértve az ingatlanhoz kapcsolódó alkotórészeket is; A Kormányrendelet VII. Fejezet szerinti ingatlantársaság részesedése; Ingatlanhoz kapcsolódó vagyoni értékű jogok	✓
OECD Állampapírok (Államkötvény, Diszkontkincstárjegy) – HUF, deviza,	✓
Magyar és külföldi (OECD) kibocsátású Jelzáloglevelek – HUF, deviza (tőzsdére bevezetett, tőzsdén kívüli)	✓
Magyar és külföldi (OECD) kibocsátású vállalati kötvények – HUF, deviza	✓
Egyéb hitelviszonyt megtestesítő ép. – HUF, deviza (tőzsdére bevezetett, tőzsdén kívüli)	✓
Magyar és külföldi (OECD) kibocsátású Befektetési jegyek, kollektív befektetési értékpapírok – HUF, deviza (tőzsdére bevezetett, tőzsdén kívüli)	✓

A származtatott termékek, illetve a származtatott ügyletek lehetséges köre

<i>Tőzsdei vagy tőzsdén kívüli származtatott ügyletek</i>	✓
<i>Határidős deviza</i>	✓
<i>Opció ügyletek</i>	✓
<i>Kamatkontraktusok</i>	✓
<i>Repó Ügyletek</i>	✓

Pénzeszközök lehetséges köre (forint és deviza):

Folyószámla készpénz	✓
Lekötött bankbetétek	✓

Az Alap származtatott ügyletet kizárólag fedezeti (kockázatcsökkentési) célból köthet. A befektetési alapok befektetési és hitelfelvételi szabályait a 78/2014. (III.14.) számú kormányrendelet illetve a kollektív befektetési formákról és kezelőikről, valamint egyes pénzügyi tárgyú törvények módosításáról szóló 2014. évi XVI. Törvény tartalmazza.

14. Az egyes portfólióelemek maximális, illetve minimális vagy tervezett aránya

Az egyes ingatlanok maximális, illetve minimális vagy tervezett aránya az Alap mindenkori eszközértékéhez képest:

	Min	Max	Terv
Ingatlanok	0%	85%	85%
<i>Belföldi ingatlan, ideértve az ingatlanhoz kapcsolódó alkotórészeket is</i>	0%	85%	85%
<i>A Kormányrendelet VII. Fejezet szerinti ingatlantársaság részesedése</i>	0%	50%	0%
<i>Ingatlanhoz kapcsolódó vagyoni értékű jogok</i>	0%	20%	0%

Az egyes értékpapírfajták - beleértve az egy devizában denominált értékpapírok körének - maximális, illetve minimális vagy tervezett aránya az Alap mindenkori eszközértékéhez képest:

(a mindenkori nettó eszközértékre vetítve)	Min	Max	Terv.
Értékpapírok összesen	0%	95%	10%
OECD Állampapírok (Államkötvények, diszkontkincstárjegyek) – összesen	0%	95%	10%
OECD Államkötvények – HUF	0%	95%	5%
OECD Államkötvények – deviza	0%	95%	0%
OECD Diszkontkincstárjegy - HUF	0%	95%	5%
OECD Diszkontkincstárjegy - deviza	0%	95%	0%
OECD Vállalati kötvények – összesen	0%	40%	0%
OECD Vállalati Kötvények – HUF	0%	40%	0%
OECD Vállalati Kötvények – deviza	0%	40%	0%
Egyéb hitelvisz. megtestesítő ép. - összesen	0%	40%	0%
<i>Tőzsdére bevezetett – HUF</i>	<i>0%</i>	<i>40%</i>	<i>0%</i>
<i>Tőzsdére bevezetett – deviza</i>	<i>0%</i>	<i>40%</i>	<i>0%</i>
<i>Tőzsdén kívüli – HUF</i>	<i>0%</i>	<i>10%</i>	<i>0%</i>
<i>Tőzsdén kívüli – deviza</i>	<i>0%</i>	<i>10%</i>	<i>0%</i>
OECD Jelzáloglevelek – összesen	0%	25%	0%
<i>Tőzsdére bevezetett – HUF</i>	<i>0%</i>	<i>25%</i>	<i>0%</i>
<i>Tőzsdére bevezetett – deviza</i>	<i>0%</i>	<i>25%</i>	<i>0%</i>
<i>Tőzsdén kívüli – HUF</i>	<i>0%</i>	<i>0%</i>	<i>0%</i>
<i>Tőzsdén kívüli – deviza</i>	<i>0%</i>	<i>0%</i>	<i>0%</i>

OECD Befektetési jegyek – összesen	0%	70%	0%
<i>Tőzsdére bevezetett – HUF</i>	<i>0%</i>	<i>70%</i>	<i>0%</i>
<i>Tőzsdére bevezetett – deviza</i>	<i>0%</i>	<i>70%</i>	<i>0%</i>
<i>Tőzsdén kívüli – HUF</i>	<i>0%</i>	<i>70%</i>	<i>0%</i>
<i>Tőzsdén kívüli – deviza</i>	<i>0%</i>	<i>70%</i>	<i>0%</i>

A származtatott termékek, illetve a származtatott ügyletek maximális, illetve minimális vagy tervezett aránya az Alap mindenkori eszközértékéhez képest:

	<i>Min</i>	<i>Max</i>	<i>Terv.</i>
Származékos ügyletek	0%	70%	0%
<i>Határidős deviza</i>	<i>0%</i>	<i>50%</i>	<i>0%</i>
<i>Opció ügyletek</i>	<i>0%</i>	<i>50%</i>	<i>0%</i>
<i>Kamatkontraktusok</i>	<i>0%</i>	<i>50%</i>	<i>0%</i>
<i>Repó ügyletek</i>	<i>0%</i>	<i>50%</i>	<i>0%</i>

A pénzeszközök maximális, illetve minimális vagy tervezett aránya az Alap mindenkori eszközértékéhez képest:

(a mindenkori nettó eszközértékre vetítve)	Min	Max	Terv.
Folyószámla készpénz	0%	100%	5%
Lekötött bankbetétek	0%	95%	0%

A visszaváltás igények teljesítése céljára elkülönített likvid eszközök és hitelkeret együttes legkisebb aránya 15%.

15. A befektetési politika minden esetleges korlátozása, valamint bármely olyan technika, eszköz vagy hitelfelvételi jogosítvány, amely a befektetési alap kezeléséhez felhasználható, ideértve a tőkeáttétel alkalmazására, korlátozására, a garanciák és eszközök újbóli felhasználására vonatkozó megállapodásokat és az alkalmazható tőkeáttétel legnagyobb mértékét, utalva arra, hogy ABA esetében az éves és féléves jelentés tartalmazza a 6. melléklet XI. pontjának megfelelő információkat

Az Alap nem köt a tőkeáttétel alkalmazására, korlátozására, a garanciák és eszközök újbóli felhasználására vonatkozó megállapodásokat.

A tőkeáttétel maximális mértéke és számítási módja megegyezik a 78/2014. Korm. rendeletben meghatározott mértékkel, így a jelen Kezelési Szabályzat 24.4 pontjában foglaltaknak megfelelően a befektetési alap - származtatott ügyletek figyelembevételével számított - teljes nettósított kockázati kitétsége nem haladhatja meg az Alap nettó eszközértékének **kétszeresét**. A teljes nettósított kockázati kitétségen az Alap egyes eszközeiben meglévő nettósított kockázati kitétségek abszolút értékeinek összegét kell érteni. Az Alapnak az egyes eszközökben meglévő nettósított kockázati kitétségét az adott eszköz aktuális értékének, továbbá az ugyanezen az eszközön alapuló származtatott ügyletekben meglévő kitétségek értékének egybeszámításával kell megállapítani, úgy hogy az ellentétes irányú ügyletekben lévő kitétségeket egymással szemben nettósítani kell.

Az Alap a nettó eszközértékének számításakor figyelembe vehető ingatlanok, ingatlan beruházások összértékének 60 százalékáig a ingatlanfinanszírozás, ingatlan-beruházás finanszírozása és likvid eszköz biztosítása céljából kölcsönt vehet fel.

A kölcsön, továbbá minden egyéb, az Alap befektetési politikájának megfelelő ügylet fedezeteként, vagy az Alap befektetési politikájának megfelelő ügylet megvalósítása céljából az Alap a tulajdonában lévő ingatlant megterhelheti, arra és ingatlantársaságbeli részesedésére jelzálogot, illetve az ingatlantársaságbeli részesedését megtestesítő értékpapírra óvadékot alapíthat, vételi jogot engedhet. A befektetési alapok befektetési és hitelfelvételi szabályait a 78/2014. (III.14.) számú kormányrendelet illetve a kollektív befektetési formákról és kezelőikről, valamint egyes pénzügyi tárgyú törvények módosításáról szóló 2014. évi XVI. Törvény tartalmazza.

Az Alap kölcsönt nyújthat ingatlanfinanszírozás, ingatlan-beruházás finanszírozása és likvid eszköz biztosítása céljából olyan ingatlantársaságnak, amelyben az ingatlanalap részesedéssel rendelkezik. Az Alap az ingatlantársaság részére kizárólag az ingatlantársaságbeli részesedése arányában nyújthat kölcsönt. Ezen korlát megállapítása során az ingatlantársaság valamennyi tagja (részvényese) által az ingatlantársaság részére nyújtott kölcsönök tőkeösszegét össze kell számítani és az ingatlanalap az összesítés eredményeként kapott összegből az ingatlantársaságban fennálló részesedése arányáig nyújthat kölcsönt. Amennyiben az ingatlantársaság által felvett kölcsönök visszafizetésére tekintettel az előbbi arány az Alap vonatkozásában sérül, azt 90 napon belül helyre kell állítani. Az Alap által nyújtott kölcsönt biztosítékokkal kell ellátni. Az Alap ingatlantársaságbeli részesedésének megszűnésekor az ingatlanalapot azonnali felmondási jog illeti meg a kölcsön tekintetében amennyiben az teljes egészében nem térült meg a részesedés megszűnéséig.

Az Alap nem köthet fedezetlen eladási ügyleteket.

Az Alap értékpapírkölcsön ügyletet nem köthet.

Az Alap nem fektethet be a maga által kibocsátott befektetési jegybe.

Az Alap nem vásárolhat az Alapkezelő által kibocsátott értékpapírt, valamint az Alapkezelő kapcsolt vállalkozásai által kibocsátott értékpapírt a nyilvános árjegyzéssel rendelkező értékpapírok kivételével, ideértve a nyilvános nyílt végű kollektív befektetési forma által kibocsátott értékpapírokat és a tőzsdére bevezetett értékpapírokat is.

Az Alap nem vásárolhat az Alapkezelő tulajdonában lévő pénzügyi eszközöket, és nem értékesíthet pénzügyi eszközt az Alapkezelő részére.

Az Alapnak az Alapkezelő kapcsolt vállalkozásaival kötött, valamint az Alapkezelő által kezelt egyéb kollektív befektetési formák, valamint portfóliók egymás közötti ügyletei esetén az ügylet kötések érvényben lévő piaci árat dokumentálni kell.

Az Alap teljes nettósított kockázati kitettségre vonatkozó limitnek való megfelelés szempontjából az Alap eszközeiben meglévő devizakockázatok fedezése céljából kötött származtatott ügyleteket figyelmen kívül kell hagyni.

Az Alap éves és féléves jelentése tartalmazza a Kbtv. 6. melléklet XI. pontjának megfelelő információkat.

16. A portfólió devizális kitettsége

Az Alap által vásárolni kívánt ingatlanok és pénzügyi eszközök piaci elsősorban Magyarország és Európa Unió, így a befektetések forintban vagy euróban történnek. Az Alap a külföldi fizetőeszközben fennálló befektetéseinek, hiteleinek, bérleti szerződéseinek megfelelően a devizaárfolyamok változásából eredő kockázatának csökkentése érdekében fedezeti jelleggel határidős illetve opciós devizaügyleteket köthet.

17. Ha a tőke-, illetve hozamígéret a befektetési alap befektetési politikájával van alátámasztva, akkor a mögöttes tervezett tranzakciók leírása

A befektetési alap a tőke megóvására, illetve a hozamra vonatkozó ígéretet (tőke-, illetve hozamvédelem) nem tesz, illetve a tőke megóvására, illetve a hozamra vonatkozó garanciát (tőke-, illetve hozamgarancia) nem vállal.

18. Hitelfelvételi szabályok

Az Alap a nettó eszközértékének számításakor figyelembe vehető ingatlanok, ingatlan beruházások összértékének 60 százalékáig a ingatlanfinanszírozás, ingatlan-beruházás finanszírozása és likvid eszköz biztosítása céljából kölcsönt vehet fel.

A kölcsön, továbbá minden egyéb, az Alap befektetési politikájának megfelelő ügylet fedezeteként, vagy az Alap befektetési politikájának megfelelő ügylet megvalósítása céljából az Alap a tulajdonában lévő ingatlant megterhelheti, arra és ingatlantársaságbeli részesedésére jelzálogot, illetve az ingatlantársaságbeli részesedését megtestesítő értékpapírra óvadékat alapíthat, vételi jogot engedhet. A befektetési alapok befektetési és hitelfelvételi szabályait a 78/2014. (III.14.) számú kormányrendelet illetve a kollektív befektetési formákról és kezelőikről, valamint egyes pénzügyi tárgyú törvények módosításáról szóló 2014. évi XVI. Törvény tartalmazza.

19. Azon értékpapírokat kibocsátó vagy garantáló államok, önkormányzatok vagy nemzetközi szervezetek, amelyeknek az értékpapírjaiba az alap eszközeinek több mint 35 százalékát fekteti

Előfordulhat, hogy az Alapkezelő az Alap eszközeinek több mint 35 százalékát fekteti Magyarország (Magyar Állam) által kibocsátott állampapírba (kezelési szabályzat 13., 14. pontjában rögzítetteknek megfelelően).

20. A leképezett index bemutatása és az egyes értékpapírok indexbeli súlyától való eltérésének maximális nagysága

Nem alkalmazandó

21. Azon befektetési alap befektetési politikája, amelybe a befektetési alapba fektető befektetési alap eszközeinek legalább 20 százalékát meghaladó mértékben kíván befektetni:

Nem alkalmazandó

22. A cél-ÁÉKBV, illetve annak részalapjának megnevezése, a cél-ABA megnevezése, letelepedésére vonatkozó információk::

Nem alkalmazandó

23. Az adott tárgykörre vonatkozó egyéb információk, így pl. a mögöttes alapok letelepedésére vonatkozó információk, amennyiben az ABA alapok alapja:

Az Alap tulajdonában lévő pénzügyi eszközök kölcsönzésének, az eszközök terhelhetőségének szabályai.

Az Alap kölcsönt nyújthat ingatlanfinanszírozás, ingatlan-beruházás finanszírozása és likvid eszköz biztosítása céljából olyan ingatlantársaságnak, amelyben az ingatlanalap részesedéssel rendelkezik. Az Alap az ingatlantársaság részére kizárólag az ingatlantársaságbeli részesedése arányában nyújthat kölcsönt. Ezen korlát megállapítása során az ingatlantársaság valamennyi tagja (részvényese) által az ingatlantársaság részére nyújtott kölcsönök tőkeösszegét össze kell számítani és az ingatlanalap az összesítés eredményeként kapott összegből az ingatlantársaságban fennálló részesedése arányáig nyújthat kölcsönt. Amennyiben az ingatlantársaság által felvett kölcsönök visszafizetésére tekintettel az előbbi arány az Alap vonatkozásában sérül, azt 90 napon belül helyre kell állítani. Az Alap által nyújtott kölcsönt biztosítékokkal kell ellátni. Az Alap ingatlantársaságbeli részesedésének megszűnésekor az ingatlanalapot azonnali felmondási jog illeti meg a kölcsön tekintetében amennyiben az teljes egészében nem térült meg a részesedés megszűnéséig.

24. Származtatott ügyletekkel kapcsolatos információk

24.1. Származtatott ügyletek alkalmazása esetén arra vonatkozó információ, hogy a származtatott ügyletek alkalmazására fedezeti célból van lehetőség

Származtatott ügyletek alkalmazására fedezeti célból van lehetőség. A fedezeti célból kötött származtatott ügylet olyan kockázatfedezeti céllal kötött származtatott ügylet, amelynek várható árfolyamnyeresége, illetve kamatbevétele egy másik ügyletből vagy ügyletek sorozatából adódó nyitott pozíció, várható árfolyamvesztés, illetve kamatvesztés kockázatának fedezetére szolgál, vagy amelynek várható jövőbeni pénzáramlása, illetve az abban bekövetkező változások egy vagy több fedezett ügylet jövőbeni pénzáramlásában bekövetkező változások kockázatának fedezetére szolgál.

24.2. A származtatott termékek, illetve a származtatott ügyletek lehetséges köre

	<i>Min</i>	<i>Max</i>	<i>Terv.</i>
Származékos ügyletek	0%	70%	0%
<i>Határidős deviza</i>	<i>0%</i>	<i>50%</i>	<i>0%</i>
<i>Opció ügyletek</i>	<i>0%</i>	<i>50%</i>	<i>0%</i>
<i>Kamatkontraktusok</i>	<i>0%</i>	<i>50%</i>	<i>0%</i>
<i>Repó ügyletek</i>	<i>0%</i>	<i>50%</i>	<i>0%</i>

24.3. Azon jogszabályhely megjelölése, amelynek alapján a befektetési alap eltérési lehetőséggel él

Nem alkalmazandó

24.4. A származtatott ügylettel kapcsolatos befektetési korlátok

A befektetési alap - származtatott ügyletek figyelembevételével számított - teljes nettósított kockázati kitettsége nem haladhatja meg az Alap nettó eszközértékének **kétszeresét**. A teljes nettósított kockázati kitettségen az Alap egyes eszközeiben meglévő nettósított kockázati kitettségek abszolút értékeinek összegét kell érteni. Az Alapnak az egyes eszközökben meglévő nettósított kockázati kitettséget az adott eszköz aktuális értékének, továbbá az ugyanezen az eszközön alapuló származtatott ügyletekben meglévő kitettségek értékének egybeszámításával kell megállapítani, úgy hogy az ellentétes irányú ügyletekben lévő kitettségeket egymással szemben nettósítani kell.

Az Alap teljes nettósított kockázati kitettségére vonatkozó limitnek való megfelelés szempontjából az Alap eszközeiben meglévő devizakockázatok fedezése céljából kötött származtatott ügyleteket figyelmen kívül kell hagyni.

24.5. Az egyes eszközökben meglévő pozíciók nettósítási szabályai

A jelen pontban meghatározott befektetési korlátokat az egyes eszközök alábbiak szerinti nettó pozíciójára kell vonatkoztatni:

- a devizák, az azonos jogokat megtestesítő értékpapírok, valamint az azonos devizára, illetve pénzügyi eszközre és lejáratra szóló határidős ügyletek;
- ugyanazon alaptermékre vonatkozó opciók, opciós utalványok hosszú (rövid) pozícióinak a rövid (hosszú) pozíciókkal szembeni többlete az adott befektetési eszköz nettó pozíciója;
- az Alapkezelő az Alap devizában, illetve pénzügyi eszközben meglévő nem származtatott hosszú (rövid) pozícióját az ugyanezen devizán, illetve befektetési eszközön alapuló rövid (hosszú) származtatott pozíciójával szemben, valamint a származtatott - ugyanazon alapul szolgáló eszközben meglévő - hosszú és rövid pozíciókat egymással szemben nettósíthatja;
- ugyanazon alapul szolgáló kamatozó pénzügyi eszközön meglévő pozíciók az alábbi feltételek egyidejű teljesülése esetén nettósíthatók:
 - az értékpapírok kibocsátói, a névleges kamatláb, a lejárat időpontja megegyeznek, és
 - az értékpapírok ugyanazon devizában denomináltak;
- az átváltható értékpapír pozíciója nem nettósítható olyan értékpapír ellentétes pozíciójával, amelyre az értékpapír átváltható.

Az Alapkezelő a 2010. július 28-i keltezésű, CESR/10-788 referencia számú ESMA iránymutatást veszi figyelembe a származtatott pénzügyi eszközök használatával generált járulékos és teljes nettósított kockázati kitettség számításakor az ún. kötelezettségvállalási módszert alkalmazva. Az Alapkezelő minden egyes származtatott pénzügyi eszköz pozíciót az adott származtatott eszköz mögöttes eszközében található egyenértékű pozíció piaci értékére vált át (szabványos kötelezettségvállalási módszer).

A nettósított kockázati kitettség számítása során az Alapkezelő a származtatott pénzügyi eszközökön keresztül felvállalt járulékos kockázati kitettség értékét az alábbi eljárásokkal csökkenti („nettósítja”):

- nettósítás: vonatkozhat egyazon alaptermékre kötött származtatott pénzügyi eszközökben vállalt rövid és hosszú pozíciók egymással szembeni nettósítására függetlenül az egyes származtatott ügyletek lejárat időpontjától, valamint egy adott

származtatott pénzügyi eszközben (ahol az alaptermék vagy átruházható értékpapír, vagy pénzpiaci eszköz, vagy kollektív befektetési értékpapír) vállalt hosszú (rövid) pozíció és a megfelelő alaptermékben vállalt rövid (hosszú) pozíció egymással szembeni nettósítására

- fedezeti ügyletek: származtatott pénzügyi eszközökre és/vagy alaptermékekre kötött ügyletek kombinációja, ahol az alaptermék nem szükségszerűen egyezik meg és célja, hogy más származtatott pénzügyi eszközben vagy az alaptermékben meglévő kockázatot csökkentse

A fenti nettósítás akkor alkalmazható, ha ezek a megoldások nem hagynak figyelmen kívül nyilvánvaló és lényeges kockázatokat, és a kockázati kitettség egyértelmű csökkenését eredményezik.

Amennyiben a származtatott pénzügyi eszközök használata nem eredményez járulékos kockázati kitettséget vagy járulékos tőkeáttételt az Alap számára, akkor a mögöttes kitettséget nem kell figyelembe venni a kötelezettségvállalási módszer alkalmazásakor.

Az Alap nevében Korm. rendelet 15. §-ának (1) bekezdése szerint megkötött 3 hónapnál rövidebb futamidejű hitelfelvételt nem kell figyelembe venni a teljes kitettség kiszámításakor.

Az Alap teljes nettósított kockázati kitettségére vonatkozó limitnek való megfelelés szempontjából az Alap eszközeiben meglévő devizakockázatok fedezése céljából kötött származtatott ügyleteket figyelmen kívül kell hagyni.

Amennyiben egy repo ügylet keretében megvásárolt és óvadékul szolgáló értékpapír további repo ügyletek alapjául szolgál, az értékpapírok teljes piaci értékét figyelembe kell venni a nettósított kockázati kitettség számításakor.

24.6. Az indexekben, egyéb összetett eszközökben meglévő pozíciók kezelése

Az összetett származtatott ügyleteket az alaptermékekre felbontva kell kezelni. Az indexre szóló származtatott ügylet nettósítható az indexkosárban szereplő értékpapírokkal, ha az értékpapírok összetétele legalább nyolcvan százalékban fedi az indexkosár összetételét.

24.7. Az értékeléshez felhasználni kívánt árinformációk forrása

Az Alapkezelő által meghatározott professzionális adatszolgáltató – REUTERS, SIX vagy BLOOMBERG – által közölt záróárak, elszámoló ára. A Saxo Bank, az RBI eCustody, RBI gBrokerage, a KBC Bank vagy a KCG Futures kereskedési platformján közölt záróárak, elszámolóárak

24.8. Amennyiben azon származtatott ügylet jellemzői, amelybe a befektetési alap befektet, különböznek a jogszabály által a származtatott ügyletekre vonatkozóan meghatározott általános jellemzőktől, az erre vonatkozó figyelemfelhívás, meghatározva az adott származtatott ügylet jellemzőit és kockázatát

A származtatott ügyletek jellemzői, amelybe a befektetési alap befektet, nem különböznek a jogszabály által a származtatott ügyletekre vonatkozóan meghatározott általános jellemzőktől.

24.9. Az adott tárgykörre vonatkozó egyéb információk:

Nem alkalmazandó

25. Ingatlanalapra vonatkozó speciális rendelkezések

25.1. Annak megjelölése, hogy hozamtermelő vagy értéknövekedési céllal kiválasztandó ingatlanokba fektet az ingatlanalap

Hozamtermelő céllal vásárolt ingatlanok (bérbeadással hasznosított): minimum az Alap nettó eszközértékének 0%-a, legfeljebb az Alap nettó eszközértékének 85%-a erejéig vehet az Alapkezelő.

Értéknövekedési céllal vásárolt ingatlanok: minimum az Alap nettó eszközértékének 0%-a, legfeljebb az Alap nettó eszközértékének 85%-a erejéig vehet az Alapkezelő.

25.2. Annak megjelölése, hogy milyen funkciójú (lakás, kereskedelmi, ipari stb.) ingatlanokba fektet az ingatlanalap

Irodaingatlanok: minimum az Alap nettó eszközértékének 0%-a, legfeljebb az Alap nettó eszközértékének 85%-a erejéig

Lakáscélú ingatlanok: minimum az Alap nettó eszközértékének 0%-a, legfeljebb az Alap nettó eszközértékének 85%-a erejéig

25.3. Annak megjelölése, hogy mely országokban fektet be az ingatlanalap

Az Alap Magyarország és az Európai Unióhoz csatlakozott kelet-európai országokban fektet be.

25.4. Egy ingatlan illetve ingatlanhoz kapcsolódó vagyoni értékű jog értékének maximuma

2.000.000.000 HUF, azaz kétmilliárd forint

25.5. Egy ingatlan, illetve ingatlanhoz kapcsolódó vagyoni értékű jog értékének maximuma az összes eszközhöz viszonyítottan

Az összes eszközhöz viszonyított arány maximum 25%

25.6. Építés alatt álló ingatlanok maximum aránya

35%.

25.7. Az ingatlanalapra háruló kockázatok

Az ingatlanpiaci befektetéseknél az esetleges természeti katasztrófák szélsőséges ármozgást eredményezhetnek. Az ingatlanok hasznosítása során fennáll annak a kockázata, hogy a partner egyáltalán nem vagy csak késedelmesen teljesíti kötelezettségét, így módon az Alap hozama is csökkenhet. További kockázatot jelent a magyarországi és az Európai Unióhoz csatlakozott kelet-európai országok ingatlanpiaci intézményrendszerének és az ingatlanforgalmazási technikáinak fejletlensége, amely általánosan nehezíti az ingatlanok adás-vételét.

Fejlesztés alatt álló ingatlanok esetében a kivitelezők késedelmes teljesítése esetén előállhat az ingatlanok átadásának elhúzódása, amely eredményezheti a kivitelezési költségek emelkedését, továbbá a hasznosításból származó bevételek csökkenését, amely tényezők úgyszintén negatívan hatnak a hozamra. Ugyancsak a kivitelezéssel kapcsolatos kockázatot jelentik egyes hatósági intézkedések, amelyek annak megvalósítását késleltetik, illetve drágítják – például vizsgálatok elvégeztetése, engedélyek beszerzése -, valamint környezetvédelmi megfontolásból a kivitelezés során alkalmazott anyagok, eljárások változtatása, ha ezek hatásaként emelkedik a megvalósítási költség.

Az ingatlanok vásárlásával kapcsolatos illetékek, helyi adók ill. mentességek körének és mértékének változásai nem láthatók előre, melyek szintén befolyásolhatják az ingatlanok és így az Alap értékét és hozamát.

25.8. Az ingatlanalapra háruló kockázatok kezelésének módja, a kockázatkezelés stratégiája és megvalósításának főbb elvei

Az Alapkezelő az ingatlanportfólió diverzifikálására törekszik. A jelzálogalapú devizahitelek árfolyamkockázatának kezelése és a jelentősebb bérleti díj bevételek fedezésére a piaci helyzet függvényébe, fedezeti céllal származtatott ügyletet köthet.

Az Alapkezelő az egyes ingatlantípusok portfólión belüli arányát a piaci folyamatokra reagálva aktívan változtatja az Alap hozamának maximalizálása érdekében.

25.9. Az alap nyilvántartásba vételét megelőző forgalomba hozatal kapcsán történt apportálás esetén az apportálandó ingatlanok részletes bemutatása

Nem alkalmazandó

IV. A kockázatok**26. A kockázati tényezők, valamint annak bemutatása, hogy az ABAK hogyan felel meg a 16.§ (5) bekezdésben előírt feltételeknek**

Az Alapkezelő a Kbtv. 16. § (5) bekezdésben hivatkozott kockázatok fedezésére, olyan további szavatolótókéval rendelkezik, amely képes fedezni a szakmai gondatlanságból adódó potenciális felelősséggel kapcsolatos kockázatokat.

Jelen kezelési szabályzat mögött nem áll az alapkezelő és a forgalmazó egyetemleges felelősségvállalása. A tájékoztatóért kizárólag az Alapkezelő vállal felelősséget.

Gazdasági, szabályozási és politikai kockázatok

A cél-országok, - amelyekbe az Alap befektetési irányulnak - mindenkori politikai stabilitása, helyzete időről-időre megváltozhat. Az egyes országok kormányai hozhatnak olyan döntéseket, melyek negatívan befolyásolhatják az Alap működése során ezen országokban megszerzett befektetéseinek értékét, és az ezen befektetések nyilvántartására szolgáló valuták forinttal szembeni árfolyamát. A magyar illetve a külföldi kormányok, valamint az egyes cél-országok nemzeti bankjainak politikája és intézkedései jelentős hatással lehetnek az Alap eszközei hozamára és az üzleti életre általában, így azon társaságok teljesítményére is, amelyek által kibocsátott értékpapírok időről-időre az Alap portfóliójában szerepelhetnek. A cél-országok gazdasági növekedése, külgazdasági pozíciója, árfolyampolitikája, költségvetési hiányának mértéke és kamatszintje az Alap nettó eszközértékét befolyásolja, és így kedvezőtlenül is érintheti.

Értékelésből eredő kockázat

Az Alapkezelő a törvényi előírások betartásával úgy igyekezett meghatározni az eszközök értékelési szabályait, hogy azok a lehető legpontosabban tükrözzék az Alapban szereplő befektetések aktuális piaci értékeit. Előfordulhat azonban, hogy egyes értékpapírok nyilvános árfolyama forgalom hiányában régebbi, ezért az eszközök átmeneti alul- vagy felülértékeltiséget mutathatnak.

Az Alap likvid befektetési eszközeiből fakadó kockázatok

Az Alap likvid eszközei között lehetnek bankbetétek, valamint állampapírok (kezelési szabályzat 13.,14. pontjában rögzítetteknek megfelelően) . A bankbetétek kockázata abban rejlik, hogy a betétet elfogadó bank fizetéképtelenné válhat, amely esetben a betét megtérülése bizonytalan. Az Alap betéteire nem vonatkozik állami garancia. Az állampapírok esetében az adott állam szuverén államadóságának hitelminősítése (Moody's, S&P, Fitch) függvényében a befektetésre nem ajánlott kategóriában magas, a befektetésre ajánlott kategóriában alacsony a vissza nem fizetés kockázata. Az állampapírok lejárat előtti eladásakor az Alap kockázata az eladási árfolyam bizonytalansága.

Kibocsátókkal kapcsolatos kockázat

Tekintetbe kell venni, hogy az Alap portfóliójában lévő értékpapírok kibocsátói - kedvezőtlen esetekben - rossz gazdasági eredményeket produkálhatnak – csőd vagy felszámolási eljárás alá kerülhetnek -, amely az Alap portfólióját és a Befektetőket a hozamok elmaradása, árfolyamvesztés, vagy alacsony piaci érték formájában hátrányosan érintheti.

Likviditási kockázat

A nyíltvégű befektetési alap alapvető tulajdonsága, hogy a befektetési jegyek visszaválthatók a forgalmazási helyeken. Ez megfelelő likviditást igényel. Előfordulhat olyan szélsőséges eset is, hogy a nagyarányú visszaváltások miatt az Alap eszközeinek esetlegesen kedvezőtlen időpontbeli kényszerértékesítése válhat szükségessé. A visszaváltás igények teljesítése céljára elkülönített likvid eszközök és hitelkeret együttes legkisebb aránya **15%**.

Az ingatlanpiaci kockázatokat a 25.7. pont tartalmazza.

Származtatott ügyletek kockázata:

A származékos ügyletek jellegüknél fogva sokkal magasabb kockázatokat hordoznak magukban, mint a tőkeáttételt nem igénylő befektetési formák. Ezen kockázatok megfelelő befektetési technikákkal csökkenthetők, azonban teljes mértékben ki nem zárhatók. A tőkeáttétellel való kereskedés az adott ügyletbe fektetett összegnél is nagyobb mértékű veszteséggel járhat.

26.1. Az ABA likviditási kockázatának kezelése, visszaváltási jogok és a befektetőkkel kötött visszaváltási megállapodások leírása, utalva arra, hogy ABA esetében az éves és féléves jelentés tartalmazza a 6. melléklet X. pontjának megfelelő információkat

A Kbtv. 2.§ (2) bekezdésére tekintettel az alapkezelőre és az alapra a Kbtv. 36.§ (Likviditáskezelés) rendelkezései nem alkalmazandóak.

A visszaváltás igények teljesítése céljára elkülönített likvid eszközök (folyószámla készpénz, lekötött bankbetét) együttes legkisebb aránya az alap nettó eszközértékének 15%-a.

Az alap éves és féléves jelentése tartalmazza az alap aktuális kockázati profilját, minden olyan új megállapodást, amelyet az alap a likviditáskezeléssel kapcsolatosan kötött, az alap nem likvid jellegű eszközeinek arányát, amelyekre különleges szabályok vonatkoznak, az alapkezelő által alkalmazott kockázatkezelési rendszerek, amelyeket a felmerülő kockázatok kezelésére alkalmaz

V. Az eszközök értékelése

27. A nettó eszközérték megállapítása, közzétételének helye és ideje, a hibás nettó eszközérték számítás esetén követendő eljárás

Az alap eszközei értékelésének, illetve alap nettó eszközértéke számításának feladatát az Alapkezelő látja el, amely tevékenysége során a letétkezelői szerződés és a vonatkozó jogszabályok – így különösen a Kbtv. 38. § valamint a 124-126.§ – rendelkezései szerint jár el, különös tekintettel az alapkezelési tevékenységnek az értékbecslői tevékenységtől működési és hierarchikus szempontból való elválasztására, az esetleges összeférhetlenség feltárására, kezelésére, nyomon követésére és a részalapok befektetői előtt nyilvánosságra hozásra vonatkozó rendelkezésekre.

Az Alapkezelő minden forgalmazási napon (E-nap) köteles az Alap összesített nettó eszközértékét, valamint az egy befektetési jegyre jutó Nettó eszközértékét kiszámítani (az E-1 napi kivonatok és elszámolások alapján) a következő forgalmazás-elszámolási napra vonatkozóan, és azt a megállapítást követő első forgalmazási napon közzétenni a Közzétételi helyeken (**Közzétételi hely:** az Alapkezelő (www.access.hu) honlapja, valamint a www.kozzetetelek.hu honlap). Az így közzétett egy befektetési jegyre jutó Nettó eszközérték a közzététel napján érvényes forgalmazás-elszámolási ár.

Amennyiben a nettó eszközérték bármely okból nem állapítható meg, azt a tényt kell nyilvánosságra hozni, hogy miért nem került sor a nettó eszközérték meghatározására.

Az Alap nettó eszközértéke számításában bekövetkezett hiba esetén a hibás Nettó eszközértéket a hiba feltárását követő legközelebbi nettó eszközérték megállapításkor a hiba bekövetkezésének időpontjára visszamenőleges hatállyal javítani kell. A hibás nettó eszközérték számítás során követendő eljárásra a Kbtv. 126. §-ának előírásai az irányadóak.

Ha az Alap eszközeinek 5 százalékát meghaladó része illikviddé vált, az Alapkezelő a befektetők közötti egyenlő elbánás elvének biztosítása és a folyamatos forgalmazás fenntartása érdekében dönthet az illikviddé vált eszközöknek az Alap portfólióján, illetve az azokat megtestesítő befektetési jegyeknek a befektetési jegyek állományán belül történő elkülönítéséről.

Illikvidnek minősül az az eszköz, amely az adott piaci körülmények között nem, vagy a piaci forgalomnak a szokásos feltételekhez képest jelentős visszaesése miatt csak aránytalanul nagy veszteséggel lenne értékesíthető, figyelemmel a befektetési jegyek visszaváltási szabályaira is.

Az illikvidé vált eszközök elkülönítése során követendő eljárásra a Kbtv. 128. §-ának előírásai az irányadóak.

28. A portfólió elemeinek értékelése, az értékelési eljárásnak és az eszközök értékelése során használt árképzési módszernek a leírása, beleértve a nehezen értékelhető eszközök értékelése során a 38. §-nak megfelelően alkalmazott módszereket

Ingatlan	<p>Az Alap portfóliójában lévő ingatlanok forgalmi értékét legalább félévente, az építés alatt álló ingatlanok értékét legalább háromhavonta kell megállapítani.</p> <p>A felülvizsgálat alátámasztására az ingatlanértékelő egyszerűsített szakvéleményt készít, melyben mindazon jellemzők, adatok, dokumentumok esetében, amelyek a legutóbbi szakvéleményben foglaltakhoz képest változatlanok, egyértelműen és azonosítható módon hivatkozik a legutóbbi ingatlanértékelés megállapításaira és a megállapítások alátámasztására.</p> <p>Ha az adott ingatlan értékelése során több értékelési módszer alkalmazására is lehetőség van, akkor célszerű mindegyiket elvégezni és a különböző módszerekkel kapott értékeket egymással összevetni. A konkrét értéket abból az eredményből kell megállapítani, amelyek megbízhatóbbnak tekinthető (a szélesebb körű információk, a piac konkrét helyzete és működése alapján) és korrigálni kell a másik módszerrel kapott érték figyelembevételével.</p> <p><u>Az újraelőállítási költség meghatározásának módszere</u></p> <p>Alkalmazása olyan ingatlanok esetében indokolt, ha egyedi, máshoz nem hasonlítható építményt kell értékelni, vagy a felépítmények értéke a telek értékéhez viszonyítva nagyon alacsony, illetve nincsenek megfigyelhető és figyelembe vehető adásvételi vagy bérleti tranzakciók.</p> <p>A módszer azon feltételezésen alapul, hogy a szóban forgó ingatlanért egy potenciális vevő nem fizet majd többet, mint a hozzá hasonló használati értékű, azt helyettesíteni képes ingatlan felépítéséért. A módszer alkalmazása során az aktuális építőipari költségeket (anyagárak, munkadíjak és egyéb járulékos költségek) határozzák meg, amit csökkentenek az értékelte ingatlan fizikai, funkcionális és gazdasági avultságának szintjével.</p> <p>Mivel a jelen módszerrel kapott érték csak áttételesen kapcsolódik a piaci értékhez, ezért használata csak a másik két módszer alkalmazhatatlansága esetén indokolt.</p> <p><u>A hozamszámításon alapuló módszer</u></p>
-----------------	---

	<p>Alkalmazása bérbeadás vagy más hozamtermelő megoldás útján hasznosított ingatlanok esetében célszerű abban az esetben is, ha az értékelendő ingatlan jelenleg üresen áll, vagyis nem termel bevételt, de reális hasznosítási módja a bérbeadás.</p> <p>Az ingatlan által termelt nettó bevételek jelenértékének meghatározására kerül sor, azon feltételezés alapján, hogy közvetlen összefüggés van az ingatlan bevéeltermelő képessége és az értéke között.</p> <p><u>Piaci összehasonlításon alapuló módszer</u></p> <p>Indokolt a módszer alkalmazása, ha az adott ingatlan típusára vonatkozóan keresleti, kínálati illetve konkrét értékesítési adatok kellő számban rendelkezésre állnak és a piaci viszonyok kiegyensúlyozottak. Az értékelés során a hasonló fizikai és funkcionális adottságokkal rendelkező ingatlanokat hasonlítják össze az Alap tulajdonában álló ingatlannal az esetleges értékmódosító tényezők figyelembevételével. Építés alatt álló ingatlanok esetében az Alap a következő értékelésig a követelések között tünteti fel a Bszt. által előírt egy hónapos értékelések közötti időszakban végrehajtott beruházásokkal kapcsolatban folyamatosan felmerülő és pénzügyileg rendezett költségeket.</p>
Folyószámla	A folyószámlán elhelyezett pénzeszegek értékelésekor az E-1 napi folyószámla-egyenleget az előző kamatfizetés óta E-1 napig eltelt időszakra jutó elhatárolt kamatok összegével meg kell növelni
Bankbetét	A lekötött betétek összegét az E-1 napig elhatárolt kamatok összegével kell megnövelni.
A Magyar Állam által kibocsátott Államkötvények, hitelviszonyt megtestesítő értékpapírok, Jelzáloglevelek	<p>a) a 3 hónapnál hosszabb hátralévő futamidejű fix és változó kamatozású állampapírok, illetve diszkontkincstárjegyek esetén az Államadósság Kezelő Központ (a továbbiakban: ÁKK) által az E-1 napon, illetve az azt megelőző legutolsó elérhető kereskedési napok közöttett legjobb vételi és eladási bruttó árfolyamok számtani átlaga;</p> <p>b) a 3 hónapnál rövidebb hátralévő futamidejű fix kamatozású államkötvények, diszkontkincstárjegyek és MNB-kötvények – ideértve az állami készfizető kezességgel rendelkező értékpapírokat is – esetén az ÁKK által az E-napon, illetve az azt megelőző legutolsó banki munkanapon közöttett 3 hónapos referenciahozam felhasználásával kell a piaci értéket meghatározni.</p>
OECD tagállam által kibocsátott hitelviszonyt megtestesítő értékpapírok	a fix és változó kamatozású állampapírok, illetve diszkontkincstárjegyek esetén a Bloomberg-en az E-napon, illetve az azt megelőző legutolsó elérhető kereskedési napok közöttett legjobb vételi és eladási bruttó árfolyamok számtani átlaga;
OECD Hitelviszonyt megtestesítő banki és vállalati értékpapírok, Jelzáloglevelek	<p>a) az adott Alap tulajdonában lévő, hitelviszonyt megtestesítő értékpapírokat egységesen az utolsó nyilvánosságra hozott árfolyam és a fordulónapig számított felhalmozott kamatok összegeként kell értékelni;</p> <p>b) ha a fenti értékelési módszerek nem használhatóak, akkor a nettó beszerzési árat kell felhasználni oly módon, hogy a piaci érték meghatározásakor hozzá kell adni az utolsó kamatfizetése óta a fordulónapig felhalmozott kamatok.</p>
Tőzsdére bevezetett kollektív befektetési értékpapírok	<p>A tőzsdére bevezetett kollektív befektetési értékpapírok aktuális napi piaci értékét a tőzsdén kialakult E-1 napi záróárfolyammal kell meghatározni. Amennyiben az aktuális piaci kereskedési napon, a tőzsdén nem volt üzletkötés az adott értékpapírra, akkor a legutolsó rendelkezésre álló tőzsdei záróárfolyam – amennyiben ez 30 napnál nem régebbi – alapján kell meghatározni.</p> <p>Amennyiben nincs a kollektív befektetési értékpapírok értékeléséhez használható – 30 napnál nem régebbi – tőzsdei záró árfolyam, úgy az alapkezelő által közzétett legutolsó egy jegyre jutó nettó eszközértéket kell figyelembe venni. Ha a legutolsó közzétett nettó eszközérték időpontját követően az alap hozamot fizetett – és a hozamfizetés óta nincs hivatalosan közzétett eszközérték –, úgy a hozammal csökkentett egy jegyre jutó nettó eszközértékkel kell kalkulálni.</p>
Tőzsdére be nem vezetett kollektív befektetési értékpapírok	<p>A tőzsdére be nem vezetett nyíltvégű kollektív befektetési értékpapírokat az alapkezelő által közzétett legutolsó egy jegyre jutó nettó eszközértéken kell figyelembe venni. A zártvégű befektetési alap által kibocsátott befektetési jegyeket – amennyiben az értékpapír a tőzsdén kívüli kereskedelemben forog és regisztrált árfolyammal rendelkezik és ez az árfolyamadat nem régebbi 30 napnál – úgy a közzétett nettó átlagárfolyam felhasználásával kell értékelni. Amennyiben a zártvégű jegynek nincs tőzsdén kívüli kereskedelemben (OTC) regisztrált árfolyama vagy 30 napnál régebbi, úgy az alapkezelő által közzétett legutolsó egy jegyre jutó nettó eszközértéket kell figyelembe venni.</p>
Deviza	A külföldi befektetések révén keletkezett pozíciók devizában kifejezett E-1 napi értékét az E-1 napon közzétett, ennek hiányában a legutolsó nyilvánosságra hozott MNB középárfolyam felhasználásával kell forintban kifejezni.
Diszkontkincs-tárjegyek	<p>Diszkontkincstárjegyek az ÁKK Rt. által közzétett referenciahozam alapján számított hozammal E-1 munkanapra diszkontálva értékelheti.</p> <p>A diszkontkincstárjegyeket az ÁKK Rt. által közzétett referenciahozam alapján a következő képlet alapján kell értékelni:</p> $E = \sum_{i=1,2} \frac{CF_i}{(1 + H * n_i / 365)}$ <p>Ahol:</p>

	E: az adott papír E-1 napra számított eszközértéke CFI: névérték H: az ÁKK Rt. által közzétett referenciahozam alapján számított hozamráta ni: az értékelés napjától i-k kifizetésig fennálló napok száma A H hozamrátát az ÁKK Rt. által nyilvánosságra hozott állampapír piaci referenciahozamból kell kiszámítani. A számított referenciahozam megegyezik az adott értékpapír lejárat idejéhez legközelebb eső két referenciahozamnak a lejárat időre számított számtani átlagával.
Származékos, Határidős ügyletek	Ld. 29. pont
Kötelezettségek	Az Alapkezelő a nettó eszközérték számításakor a költségeket felmerüléskor terheli rá az Alapra, kivéve a folyamatos teljesítésekből származó, egyenletesen felmerülő, de időszakosan fizetendő díjakat és költségeket, melyek, mint kötelezettségek időarányosan kerülnek elszámolásra. Az előre nem tervezhető költségeket az Alapkezelő az esedékességük időpontjában terheli az Alapra.
Költségek	A Letétkezelő az Alapot terhelő éves díjakat a nettó eszközérték számításakor időarányosan E-1 munkanapig, a tételes költségeket pedig felmerülésükkor terheli az Alapra és esedékességükkor fizeti ki az Alap számlája terhére.
Nehezen értékelhető eszközök	Az alap nem rendelkezik portfóliójában nehezen értékelhető eszközökkel.

29. A származtatott ügyletek értékelése

Tőzsdei származtatott ügyletek

Határidős deviza, opciós ügyletek és kamatkontraktusok

Az E+1 napon közzétett (E-nap az értékelés napja) nettó eszközérték kiszámítása során a E-1 napi nyitott tőzsdei származékos pozíciókat az adott instrumentumra közzétett E-1 napi hivatalos elszámoló ár alapján kell értékelni az alábbiak szerint.

Az érkezés a Saxo Bank, az RBI eCustody, RBI gBrokerage, a KBC Bank vagy a KCG Futures kereskedési platformján közölt záróárak, elszámolóárak alapján történik. Amennyiben a záróárak vagy elszámolóárak a fenti szolgáltatóknál nem állnak rendelkezésre, úgy a Letétkezelő vagy a Forgalmazó által alkalmazott professzionális adatszolgáltató – REUTERS, SIX vagy BLOOMBERG – által közölt záróárak, elszámolóárak az irányadóak. A forex ügyletek értékelésénél annak a kereskedési platformnak az E-1 napon könyvelt elszámoló árfolyamát kell figyelembe venni (jellemzően CET 22.00), ahol az adott ügylet kötött.

Tőzsdén kívüli származtatott ügyletek

Opciós ügyletek

Az opciók értékelése az adott opcióra árjegyzést nyújtó befektetési szolgáltatók által jegyzett és a Letétkezelő által meghatározott professzionális adatszolgáltató – REUTERS, SIX vagy BLOOMBERG – által közölt vételi és eladási árakból számított, számtani átlagként meghatározott közép árfolyam alapján történik. Amennyiben az árjegyzés 30 napnál régebbi vagy nem elérhető, akkor vagy a BLOOMBERG-en található opció árazási modellek közül a Letétkezelő által kiválasztott módszerrel vagy a fenti adatszolgáltatók árai alapján az alábbi módon kell az opciók értékét meghatározni:

- Európai opció esetén: a legutolsó elérhető árjegyzés alapján számított implikált volatilitás felhasználásával a Black-Scholes modell alapján számított érték;
- Amerikai opció esetén: vételi opció: az alaptermék E-1 napi prompt árfolyama mínusz a kötési ár, amennyiben az eredmény pozitív, különben nulla;
- eladási opció: a kötési ár mínusz az alaptermék E-1 napi prompt árfolyama, ha az eredmény pozitív, egyébként nulla.

Repo ügyletek

Az óvadéki repó ügyletek értékelésekor a prompt és a határidős oldalt egyidejűleg kell figyelembe venni az alábbiak szerint:

- prompt vétel - határidős eladás: a megvásárolt értékpapírt nem szabad beállítani a készletbe; ehelyett a megvásárolt értékpapír vételi árát és az eladási és a vételi ár közötti különbözet E-1 napi időarányos részét kell követelésként beállítani.
- prompt eladás - határidős vétel: az eladott értékpapírt piaci értéken továbbra is szerepeltetni kell a nettó eszközértékben, továbbá kötelezettségként be kell állítani az eladási árát, valamint a vételi és az eladási ár különbözetének E-1 napi időarányos részét.

A szállítási repó ügyletek értékelésekor a prompt és a határidős oldalt egyidejűleg kell figyelembe venni az alábbiak szerint:

- prompt vétel - határidős eladás: a megvásárolt értékpapírt piaci értéken továbbra is szerepeltetni kell a nettó eszközértékben és követelésként be kell állítani a vételi ár plusz az eladási és a vételi ár közötti különbözet E-1 napi időarányos része mínusz a megvásárolt értékpapír E-1 napi piaci értéke eredményét.
- prompt eladás - határidős vétel: a készletből ki kell venni az eladott értékpapírt; és kötelezettségként be kell állítani az eladási ár plusz a vételi és az eladási ár különbözetének E-1 napi időarányos része mínusz az eladott értékpapír E-1 napi piaci értéke eredményét.

30. Az adott tárgykörre vonatkozó egyéb információk:

Nem alkalmazandó

VI. A hozammal kapcsolatos információk

31. A hozam megállapításának és kifizetésének feltételei és eljárása

Az Alap a befektetéseiben elért nyereséget folyamatosan újra befekteti, hozamot külön nem fizet. A befektetők értékpapírjuk hozamához a jegyek (vagy azok egy részének) visszaváltásával juthatnak hozzá.

32. Hozamfizetési napok

Az Alap a befektetéseiben elért nyereséget folyamatosan újra befekteti, hozamot külön nem fizet. A befektetők értékpapírjuk hozamához a jegyek (vagy azok egy részének) visszaváltásával juthatnak hozzá.

33. Az adott tárgykörre vonatkozó egyéb információk:

Nem alkalmazandó

VII. A befektetési alap tőkéjének megóvására, illetve a hozamra vonatkozó ígéret és teljesítésének biztosítása

34. A tőke megóvására, illetve a hozamra vonatkozó ígéret

34.1. A tőke megóvására, illetve a hozamra vonatkozó ígéret teljesülését biztosító hitelintézet által vállalt garancia vagy kezesi biztosítás (tőke-, illetve hozamgarancia)

Az Alap a tőke megóvására, illetve a hozamra vonatkozó garanciát (tőke-, illetve hozamgarancia) nem vállal.

34.2. A tőke megóvására, illetve a hozamra vonatkozó ígéretet alátámasztó befektetési politika (tőke-, illetve hozamvédelem)

Az Alap a tőke megóvására, illetve a hozamra vonatkozó ígéretet (tőke-, illetve hozamvédelem) nem tesz.

35. Az adott tárgykörre vonatkozó egyéb információk:

Nem alkalmazandó

VIII. Díjak és költségek

36. A befektetési alapot terhelő díjak, költségek mértéke és az alapra terhelésük módja

Az Alapot terhelő díjakat és költségeket az Alapkezelő igyekszik időarányosan az Alapra terhelni, csökkentve ezáltal az egy befektetési jegyre jutó nettó eszközérték költségelszámolás miatti esetleges ingadozását. Így bizonyos költségek kifizetését felmerülésükkor az Alapkezelő megelőlegezheti, majd az összeg nagyságától függően ezeket hosszabb idő alatt terhelheti tovább az alapra, bizonyos előre ismert mértékű költségeket pedig már a számla beérkezését és pénzügyi teljesítését megelőzően a Letétkezelő egyetértésével a költségek kötelezettségként történő elhatárolásával fokozatosan, illetve folyamatosan terhelhet az Alapra. Az egyes időszakok költségeinek részletes bemutatását az Alap féléves és éves jelentései tartalmazzák.

36.1. A befektetési alap által az alapkezelő társaság részére fizetendő díjak, költségek összege, kiszámításának leírása, az alapra terhelésük és kiegyenlítésük módja

Az Alapkezelő az Alapnak az alapkezelői feladatok ellátásáért éves díjat számít fel.

A díj mértéke az adott forgalmazási napra:

(az utolsó közzétett egy befektetési jegyre jutó nettó eszközérték) * (a számlákon nyilvántartott befektetési jegyek darabszáma) * (n) * (éves alapkezelési díj/365)

éves alapkezelési díj = 1,5%

n: az utolsó közzétett eszközérték megjelenése óta eltelt napok száma.

A díj munkaszüneti napok után is felszámításra és elhatárolásra kerül. Az alapkezelési díjat az alapkezelő havonta érvényesíti és számolja el.

36.2. Amennyiben azt a befektetési alap közvetlenül fizeti, a befektetési alap által a letétkezelő részére fizetendő díjak, költségek összege, kiszámításának leírása, az alapra terhelésük és kiegyenlítésük módja

A Letétkezelő szolgáltatásaiért éves díjat számít fel. A díj mértéke: 0,15%/év, de minimum 600 000 HUF/év

A díj mértéke az adott forgalmazási napra:

(az utolsó közzétett egy befektetési jegyre jutó nettó eszközérték)* (a számlákon nyilvántartott befektetési jegyek darabszáma) * (n)* (éves letétkezelési díj /365)

Letétkezelési díj = az alap és a letétkezelő közötti szerződésben meghatározott díj.

n: az utolsó közzétett eszközérték megjelenése óta eltelt napok száma.

A díj munkaszüneti napok után is felszámításra és elhatárolásra kerül. A díjat a letétkezelő által kiállított számla ellenében az Alapkezelő a letétkezelői szerződés rendelkezései szerint fizeti meg.

A Letétkezelő ezen felül továbbhárítja az Alap portfóliója kapcsán a Letétkezelőre hárított közreműködői (pl. alletéteményesi) díjakat.

36.3. Amennyiben azt a befektetési alap közvetlenül fizeti, a befektetési alap által egyéb felek, harmadik személyek részére fizetendő díjak, költségek összege, kiszámításának leírása, az alapra terhelésük és kiegyenlítésük módja

A Forgalmazónak fizetendő forgalmazási díj

A Forgalmazó szolgáltatásaiért éves díjat számít fel. A díj mértéke: 0,1 %/év

A díj mértéke az adott forgalmazási napra:

(az utolsó közzétett egy befektetési jegyre jutó nettó eszközérték) * (a számlákon nyilvántartott befektetési jegyek darabszáma) * (n) * (éves forgalmazási díj/365)

éves forgalmazási díj= az alap és a forgalmazói konzorcium közötti forgalmazási szerződésben meghatározott forgalmazói díj

n: az utolsó közzétett eszközérték megjelenése óta eltelt napok száma.

A díj munkaszüneti napok után is felszámításra és elhatárolásra kerül. A díjat a Forgalmazó által kiállított számla ellenében az Alapkezelő a forgalmazói szerződés rendelkezései szerint fizeti meg.

Forgalmazásban résztvevő személyek díja

A díj mértékét az Alapkezelő és a Forgalmazó, továbbá a Forgalmazó és a közvetítők között kötött egyedi forgalmazásra vonatkozó szerződésekben kerül meghatározására. A forgalmazásban részt vevő személyek díja a Forgalmazónak fizetendő forgalmazási díjból és a sikerdíjból kerülnek kifizetésre.

Teljesítménydíj (sikerdíj)

A befektetési alap Teljesítménydíjat fizet az **Alapkezelőnek**, ha az Alap hozama meghaladja a BIX index hozamát. A Teljesítménydíj mértéke az alap BIX index hozamán felül elért hozam 30 %-a, mely naponta kerül elhatárolásra és évente kerül kifizetésre.

A Teljesítménydíj számítása az alábbi képlet alapján történik (sikerdíj=30%)

$$K_t = \text{sikerdíj} * \left(\frac{H_N - R_N}{H_o - R_o} \right) * \frac{1}{N} \sum_{i=1}^N v_i, \text{ ha } \frac{H_N}{H_o} > \frac{R_N}{R_o}$$

H_o az egy jegyre jutó nettó eszközérték a sikerdíj levonása előtt.

R_o a benchmark bázis értéke.

N a sikerdíj meghatározásánál figyelembe vett forgalmazási napok száma.

H_N a sikerdíj levonása, illetve elhatárolása előtt számított egy jegyre jutó nettó eszközérték a t. forgalmazási napon.

v_i a sikerdíj levonása, illetve elhatárolása előtt számított összesített nettó eszközérték a t. forgalmazási napon.

R_N a benchmark értéke a t. forgalmazási napon.

K_t a t. forgalmazási napon számított teljes sikerdíj-állomány.

t annak a forgalmazási napnak a sorszáma, amelyre a számítást végezzük. (E-1 nap)

Az Alapkezelő jogosult a sikerdíjat vagy annak egy részét a forgalmazónak átengedni.

Könyvvizsgálói díj

Az Alapot terheli az Alap éves auditálásával kapcsolatban felmerülő költség, amely 2016. évre 500.000, - HUF +ÁFA.

Ingatlanértékelői díj

Új ingatlan, teljes érték-megállapítási díja: egyedi megállapodás alapján, de max: 150.000. Ft+Áfa/ingatlan.

- Rendes érték felülvizsgálói díj: 85.000 Ft+Áfa, mely összeg tartalmazza az Alap összes ingatlanának rendszeres – a Kormányrendelet szerint esedékes – felülvizsgálatának díját.
- Rendkívüli érték felülvizsgálat díja: 85.000+Áfa/ingatlan
- Tanácsadás díja: 15.000+Áfa/ingatlan/alkalom
- Építés alatt álló ingatlanok esetében érték-megállapítási díj, amely magában foglalja a kivitelezés terv ellenőrzését is: egyedi megállapodás alapján, de max. 100.000+Áfa/alkalom
- Építés alatt álló ingatlanok érték-felülvizsgálói díja, egyedi megállapodás alapján, de max. 120.000+Áfa, megállapodás szerint.
- A szükséges tulajdoni lap és térképmásolat lekéréséhez megbízott TAKARNET előfizetést létesít, melynek díja 4000+ÁFA/ingatlan, amelyet az Alap részére továbbszámolt szolgáltatásként ingatlanértékelő érvényesíthet.

37. A befektetési alapot és a befektetőket terhelő egyéb lehetséges költségek vagy díjak (ez utóbbiak legmagasabb összege), kivéve a 36. pontban említett költségeket

Az Alap a Magyar Nemzeti Bank részére a vonatkozó hatályos jogszabályban meghatározott mindenkori felügyeleti díjat köteles fizetni, melynek éves mértéke az Alap nettó eszközértékének 0,25 ezreléke.

Az Alapot terhelik az Alap ügyletei kapcsán felmerülő, az ingatlan-, illetve értékpapír-forgalmazóknak, ügynököknek fizetett költségek, díjak, jutalékok, valamint az ingatlanportfolió üzemeltetésével és hasznosításával kapcsolatos költségek, illetve egyéb, az Alap működésével kapcsolatos költségek, így például különösen az alábbiak:

- az Alap számláinak vezetésével és azon végrehajtott ügyletekkel kapcsolatban felmerülő költségek a Letétkezelő és a végrehajtási helyek mindenkor hatályos díjjegyzéke vagy egyedi megállapodás alapján kerülnek elszámolásra és megfizetésre.
- ingatlanok megszerzésével és elidegenítésével kapcsolatos díjak, költségek, jutalékok;
- ingatlanok bérbeadásával kapcsolatos díjak, költségek, jutalékok;
- értékpapírok adásvételével kapcsolatos díjak, költségek, jutalékok;
- az ingatlanok működtetésével kapcsolatos költségek;

- portfolióban lévő ingatlanok bérlokra tovább nem terhelhető üzemeltetési költségei;
- ingatlanok állagmegőrzésének, felújításának költségei;
- ingatlanok értéknövelő beruházási költségei;
- építés alatt álló ingatlanok befejezésének beruházási költségei;
- könyvelési költségek;
- KELER ZRt. felé fizetendő díjak; ideértve a Forgalmazó jogosult az általa teljesített minden egyes (az Alapokra vonatkozó) tranzakció (eladás/visszaváltás) után a KELER WARP szolgáltatás keretében ténylegesen felmerülő KELER WARP tranzakciós díját.
- jogi tanácsadók, közreműködők díjai, költségei;
- biztosítási díjak;
- illetékek;
- az alap által fizetendő valamennyi adó, járulék és további hasonló költségek;
- vissza nem igényelhető ÁFA;
- napi nettó eszközérték, valamint egyéb hirdetményeik közzétételi díja
- Alap nevében felvett hitelek után fizetendő hiteldíjak és bankköltségek, továbbá az Alap esetleges felszámolásával kapcsolatos minden egyéb költség és díj
- minden egyéb, az Alap működéssel kapcsolatos díjak, jutalékok, költségek
- egyéb költségek

Az alapot és a befektetőket terhelő egyéb lehetséges díjak és költségek éves mértéke 2%-ot nem haladhatja meg.

A Magyar Nemzeti Bank által a pénzügyi közvetítőrendszer felügyelete keretében, valamint a bizalmi vagyongazdálkodó vállalkozások tekintetében lefolytatott egyes engedélyezési és nyilvántartásba vételi eljárások igazgatási szolgáltatási díjáról szóló 14/2015. (V. 13.) MNB rendelet 2016. február 29. napjától hatályos rendelkezéseiből fakadó esetleges díjtételek – amennyiben felmerülhetnek – az Alapot terhelik.

A Kbtv. 82. § (1) bekezdésének utaló szabálya alapján ABA-k esetében is alkalmazandó 96. § rendelkezései értelmében az Alapkezelő az egyesülés előkészítésével és végrehajtásával kapcsolatos jogi, tanácsadói vagy adminisztratív költségek nem terheli sem az egyesülésben részt vevő ÁÉKBV-kre, sem azok befektetőire, azokat az Alapkezelő átvállalja.

38. Ha a befektetési alap eszközeinek legalább 20 százalékát más kollektív befektetési formákba fekteti, a befektetési célként szereplő egyéb kollektív befektetési formákat terhelő alapkezelési díjak legmagasabb mértéke

Az alap kizárólag olyan kollektív befektetési formákba fektet, amelyek esetén – az adott kollektív befektetési forma kezelési szabályzata szerint számítva – az alapkezelési díj legmagasabb mértéke éves szinten nem haladja meg a 2.95%-ot, továbbá, az esetlegesen alkalmazott sikerdíj nem haladja meg a 30%-ot.

39. A részalapok közötti váltás feltételei és költségei:

Nem alkalmazandó

40. Az adott tárgykörre vonatkozó egyéb információk:

Nem alkalmazandó

IX. A befektetési jegyek folyamatos forgalmazása**41. A befektetési jegyek vétele****41.1. A vételi megbízások felvétele, elszámolása, teljesítése, felvételének napon belüli határideje**

A forgalmazás felfüggesztésének és szünetelésének eseteit, továbbá az érintett forgalmazó vonatkozásában a forgalmazó (vezető forgalmazó és további forgalmazó) ügyfélfogadásának szünetelését kivéve - a befektetési alap futamideje alatt a forgalmazó, illetve - amennyiben a befektetési alapkezelő végez a befektetők felé közvetlen forgalmazási tevékenységet - a befektetési alapkezelő minden munkanapon köteles elfogadni a befektetési jegyre vonatkozó vételi és visszaváltási megbízásokat.

Az Alapkezelő a visszaváltási feltételeket a befektetők számára hátrányosan kizárólag úgy módosíthatja, hogy a kezelési szabályzat ilyen tartalmú módosításáról a befektetőket a módosulás hatálybalépését legalább 30 naptári nappal és legalább egy forgalmazás-elszámolási nappal megelőzően tájékoztatja.

Az egy befektető által befektethető minimális - minden egyes vételi megbízás esetén - befektetés 10millió forint.

Befektetési jegyek vásárlására csak akkor van mód, ha a befektető a forgalmazónál (vezető forgalmazó és további forgalmazó megjelölt irodái) vezetett értékpapírszámlával rendelkezik.

A befektetési jegyek vételárát HUF befizetés esetén, a Forgalmazási helyen a pénztári órák alatt készpénzben, illetve átutalással, EUR, USD befizetés esetén kizárólag a befektető Forgalmazónál vezetett ügyfélszámlájára történő utalással teljesítheti. A késedelmes átutalásból eredő esetleges veszteségeikért a Forgalmazó (vezető forgalmazó és további forgalmazó) és az Alapkezelő felelősséget nem vállal.

A befektetési jegyek vásárlására irányuló (vételi) megbízás teljesítésének feltétele, hogy a teljes, a vásárlást terhelő vételár jóváírásra kerüljön a befektető Forgalmazónál (vezető forgalmazó és további forgalmazó) vezetett ügyfélszámláján és a befektető érvényes megbízási szerződést kössön a Forgalmazóval (vezető forgalmazó és további forgalmazó).

A megbízási szerződésben meg kell határozni a vásárolandó befektetési jegyek megnevezését, ISIN azonosítóját, a felek megnevezését, a tranzakció irányát (vétel), a megbízás felvételének és teljesítésének napját, valamint a befektető meghatározza azt az összeget, amelyet befektetési jegyek vásárlására kíván fordítani.

A Forgalmazó (vezető forgalmazó és további forgalmazó) a vételi megbízást a forgalmazás-elszámolási napján érvényes egy befektetési jegyre jutó nettó eszközértéken teljesíti. Amennyiben a befektető által a megbízási szerződésben megjelölt keretösszegeből egész számú befektetési jegy maradékösszeg nélkül nem vásárolható, úgy a megbízás annyi befektetési jegy vételére érvényes, amelynek ára (egész darabszám szorozva a forgalmazás-elszámolási napján érvényes nettó eszközértékkel), a befektető által a megbízási szerződésben megjelölt keretösszeghez legközelebb eső, annál kisebb összeg a kerekítés szabályai alapján.

A vételi megbízást a forgalmazó a forgalmazás-elszámolási napon 16.00 óra előtt felvételre kerülő megbízások esetén a megbízás felvételével megegyező forgalmazás-teljesítési napon teljesíti (azaz a forgalmazás-elszámolási nap és forgalmazás-teljesítési nap ebben az esetben megegyezik.), a forgalmazás-elszámolási napjára érvényes egy befektetési jegyre jutó nettó árfolyamon.

A 16.00 óra után felvételre kerülő vételi megbízások esetén a Forgalmazó (vezető forgalmazó és további forgalmazó) a következő forgalmazási nappal fogadja be a megbízást, azaz a következő forgalmazási nap lesz a forgalmazás-elszámolási és a forgalmazás-teljesítési nap.

A megvásárolt befektetési jegyek a forgalmazás-teljesítés napján kerülnek jóváírásra a befektető értékpapírszámláján.

Amennyiben a forgalmazás-elszámolási nap, illetve a forgalmazás-teljesítési nap az eladás felfüggesztésének vagy szünetelésének napjára esik, a határidő az azt követő első olyan forgalmazás-elszámolási, illetve forgalmazás-teljesítési napra tolódik, amikor a megbízás irányának megfelelő forgalmazás felfüggesztése megszűnik. Amennyiben a befektetőnek a befektetési jegyek vételére

vonatkozó megbízása az előbbiek alapján függőben van, úgy a befektető jogosult a megbízását írásban visszavonni. A megbízás visszavonása esetén a befektető terhére díj vagy költség nem számítható fel.

41.2. A vételi megbízásokra vonatkozó forgalmazás-elszámolási nap

A forgalmazási napokon 16.00 óra előtt felvételre kerülő befektetési jegyek vételére irányuló (vételi) megbízások esetén a forgalmazás-elszámolási nap a megbízás napja.

A 16:00 óra után felvételre kerülő megbízások esetén a Forgalmazó (vezető forgalmazó és további forgalmazó) a következő forgalmazási nappal fogadja be a megbízást (forgalmazás-elszámolási nap).

41.3. A vételi megbízásokra vonatkozó forgalmazás-teljesítési nap

A megbízást a forgalmazó (vezető forgalmazó és további forgalmazó) a forgalmazás-elszámolási napon (forgalmazás-teljesítési napja) teljesíti, az adott napon érvényes egy jegyre jutó nettó eszközértéken. A megvásárolt befektetési jegyek a forgalmazás-teljesítés napján kerülnek jóváírásra a befektető értékpapírszámláján.

42. A befektetési jegyek visszaváltása

42.1. Visszaváltási megbízások felvétele, elszámolása, teljesítése, felvételének napon belüli határideje

Amennyiben a Befektető értékesíteni kívánja Befektetési jegyei egy részét vagy egészét, úgy a forgalmazási helyen erre vonatkozó megbízási szerződést kell kötnie.

A megbízási szerződésben meg kell határozni a visszaváltandó befektetési jegyek megnevezését, ISIN azonosítóját, mennyiségét, a Felek megnevezését, a tranzakció irányát (eladás), a megbízás felvételének napját és a visszaváltást terhelő forgalmazási jutalék mértékét.

A befektetési jegyek visszaváltása esetén az adott forgalmazási napon 16.00 óráig felvett megbízást a Forgalmazó a megbízás napját követő ötödik forgalmazási napon teljesíti, a megbízás napját követő ötödik forgalmazási napon érvényes forgalmazási jutalékkal korrigált, egy befektetési jegyre jutó nettó eszközértéken, az adott napon 16.00 órát követően felvett megbízás teljesítésére csak a hatodik forgalmazási napon kerül sor, a megbízás napját követő hatodik forgalmazási napon érvényes forgalmazási jutalékkal korrigált, egy befektetési jegyre jutó nettó eszközértéken. Az Alapkezelő a forgalmazás-teljesítési időszakot a 42.3 pont szerint jogosult módosítani.

Amennyiben a forgalmazás-elszámolási nap, illetve a forgalmazás-teljesítési nap az eladás, illetve a visszaváltás felfüggesztésének vagy szünetelésének napjára esik, a határidő az azt követő első olyan forgalmazás-elszámolási, illetve forgalmazás-teljesítési napra tolódik, amikor a megbízás irányának megfelelő forgalmazás felfüggesztése megszűnik. Amennyiben a befektetőnek a befektetési jegyek vételére, illetve visszaváltására vonatkozó megbízása az előbbiek alapján függőben van, úgy a befektető jogosult a megbízását írásban visszavonni. A megbízás visszavonása esetén a befektető terhére díj vagy költség nem számítható fel.

Az értékpapír számla a forgalmazás-elszámolási napon megterhelésre kerül.

42.2. A visszaváltási megbízásokra vonatkozó forgalmazás-elszámolási nap

Az Alap forgalmazás-elszámolási napja visszaváltás esetén a megbízás napját követő ötödik forgalmazási nap.

42.3. A visszaváltási megbízásokra vonatkozó forgalmazás-teljesítési nap

Az Alap forgalmazás-teljesítési napja visszaváltás esetén a megbízás napját követő ötödik forgalmazási nap.

Az Alapkezelő az egy befektető által visszaváltani kívánt befektetési jegyek értékétől függetlenül fenntartja magának a jogot, hogy a visszaváltási megbízást a megbízás napját követő kilencven forgalmazási napon belül teljesítse.

Ebben az esetben az Alapkezelő a Forgalmazó által rögzített és továbbított megbízás dátumát követő maximum ötödik forgalmazási napon belül értesíti a Forgalmazót a visszaváltás értéknapjáról, aki ezen értesítés alapján erről tájékoztatja a Befektetőt.

43. A befektetési jegyek folyamatos forgalmazásának részletszabályai

43.1. A forgalmazási maximum mértéke

A befektetési alap forgalmazása során a forgalmazás maximális mértéke nincs meghatározva.

43.2. A forgalmazási maximum elérését követő eljárás, az értékesítés újraindításának pontos feltételei

A befektetési alap forgalmazása során a forgalmazás maximális mértéke nincs meghatározva.

44. A befektetési jegyek vételi, illetve visszaváltási árának meghatározása

44.1. A fenti árak kiszámításának módszere és gyakorisága

Az Alapkezelő minden forgalmazási napon (E-nap) köteles az Alap összesített nettó eszközértékét, valamint az egy befektetési jegyre jutó Nettó eszközértékét kiszámítani a következő forgalmazás-elszámolási napra vonatkozóan, és azt a megállapítást követő első forgalmazási napon közzétenni a Közzétételi helyeken (**Közzétételi hely:** az Alapkezelő (www.access.hu) honlapja, valamint a www.kozzetetelek.hu honlap.). Az így közzétett egy befektetési jegyre jutó Nettó eszközérték a közzététel napján érvényes forgalmazás-elszámolási ár.

44.2. A befektetési jegyek vételével, visszaváltásával kapcsolatban felszámított forgalmazási jutalékok maximális mértéke és annak megjelölése, hogy ez - részben vagy egészben - a befektetési alapot vagy a forgalmazót vagy a befektetési alapkezelőt illeti meg

Maximális vételi díj **6%**, amely egészben a forgalmazót illeti meg.

Visszaváltási díj: **0%** (365 naptári napon belüli visszaváltás esetén **2%**)

45. Azoknak a szabályozott piacoknak a feltüntetése, ahol a befektetési jegyeket jegyzik, illetve forgalmazzák

Az Alap befektetési jegyei nem kerülnek bevezetésre tőzsdére, vagy szabályozott piacra.

46. Azoknak az államoknak (forgalmazási területeknek) a feltüntetése, ahol a befektetési jegyeket forgalmazzák

Magyarország

47. Az adott tárgykörre vonatkozó egyéb információk

A befektetési jegyek folyamatos forgalmazása legfeljebb 3 munkanapra szüneteltethető, amennyiben a befektetési jegyek értékesítése, illetve visszaváltása az Alapkezelő, a letétkezelő, illetve a forgalmazó működési körében felmerülő okokból nem végezhető.

A befektetési jegyek forgalomba hozatala szünetel a Kbtv. 113.§ (1) bekezdésében meghatározott esetben.

Az Alapkezelő a folyamatos forgalmazást - a vételt és a visszaváltást egyaránt - kizárólag a befektetők érdekében a Kbtv. 114. § (1) bekezdésében meghatározott esetben függesztheti fel.

A Felügyelet a befektetők érdekében a Kbtv. 115. § (1) és meghatározott esetben felfüggesztheti a befektetési jegyek folyamatos forgalmazását.

A Felügyelet a befektetési alapkezelő intézkedésének hiányában felfüggesztheti a befektetési jegyek folyamatos forgalmazását a Kbtv. 114. § (1) bekezdésében meghatározott esetekben, valamint a befektetési jegyek visszaváltását a Kbtv. 114. § (2) bekezdésében meghatározott esetben.

A befektetési jegyek forgalmazását a forgalmazást kiváltó ok megszűnését követően, vagy amennyiben azt a Felügyelet határozatban elrendeli, haladéktalanul folytatni kell.

Az Alap nettó eszközértékét a felfüggesztés ideje alatt is meg kell állapítani és közzé kell tenni.

X. A befektetési alapra vonatkozó további információ

48. Befektetési alap múltbeli teljesítménye

Nem alkalmazandó

49. Amennyiben az adott alap esetében mód van a befektetési jegyek bevonására, ennek feltételei

Az alap esetében nincs mód a befektetési jegyek bevonására.

50. A befektetési alap megszűnését kiváltó körülmények, a megszűnés hatása a befektetők jogaira A megszűnési eljárás általános szabályai (Kbftv. 31. pont)

Az Alappal szembeni megszűnési eljárás megindításáról az Alapkezelő vagy a Felügyelet határoz.

A Kbftv. 75.§ (2) bekezdésben meghatározott esetekben kötelező megindítani az eljárást.

A megszűnési eljárás lefolytatása alatt az Alap – a Kbftv. 76. § (2) bekezdésben meghatározott eltérésekkel - az általános szabályok szerint működik.

Eszközök értékesítése és a vagyon kifizetése (Kbftv. 32. pont)

A megszűnési eljárás alatt az Alap vagyonába tartozó pénzügyi eszközöket 1 hónapon, az ingatlanokat 12 hónapon belül értékesíteni kell a Kbftv. 32. pontjában meghatározott módon.

A Felügyelet a megszűnési jelentés benyújtását követő nappal törli az Alapot a nyilvántartásból. Az Alap a nyilvántartásból való törléssel megszűnik.

Amennyiben az Alap pozitív saját tőkével rendelkezik, az Alap eszközeinek értékesítéséből befolyt ellenértékből az Alap tartozásai és kötelezettségei levonását követően rendelkezésre álló (pozitív összegű) tőke a befektetőket befektetési jegyeik arányában illeti meg.

A megszűnési eljárás időtartama alatt az eszközök értékesítéséből származó ellenértékből, illetve az Alap bankszámlájának pozitív egyenlege terhére a befektetők számára előleg formájában részki fizetés teljesíthető. A részki fizetéssel kapcsolatos döntésről rendkívüli közleményt kell megjelentetni. A részki fizetésnek az egyes befektetési jegyek nettó eszközértékére vetítve, azonos arányban kell történnie. A részki fizetés nem történhet az Alapot terhelő kötelezettségek (az Alappal szembeni hitelezői igények) fedezetét jelentő eszközök terhére.

A letétkezelő a megszűnési jelentés Felügyelethez történő benyújtását követő 5 munkanapon belül köteles megkezdeni a rendelkezésre álló összeg kifizetését a befektetők részére, a fenti bekezdés szerinti részki fizetés keretében már kifizetett összeg figyelembevételével. A kifizetés kezdetéről rendkívüli közleményt kell közzétenni. A befektetők részére kifizetendő összeget a letétkezelő elkülönített letéti számlán köteles tartani a befektetők részére történő kifizetésig.

Amennyiben az Alap saját tőkéje negatív, megszűnése esetén a hitelezők követeléseit a Cstv. előírásai szerinti kielégítési sorrendben, a rendelkezésre álló összeg erejéig kell kiegyenlíteni.

Befektetési alap átalakulása (Kbftv. XIII. fejezet)

Átalakulásnak minősül valamely befektetési alapnak a Kbftv. 80. § (1) bekezdése szerinti jellemzőinek megváltoztatása.

Az Alap átalakulása esetében az Alapkezelő köteles az átalakulás indokát, napját és feltételeit (ideértve az adózási következményeket is) tartalmazó tájékoztatót készíteni és azt a Felügyeletnek jóváhagyásra benyújtani. Az Alap a módosított tájékoztató Felügyelet általi jóváhagyásával, az abban meghatározott időpontban alakul át a Kbftv. XIII. fejezetében meghatározott módon.

51. Minden olyan további információ, amely alapján a befektetők kellő tájékozottsággal tudnak határozni a felkínált befektetési lehetőségről

Nem alkalmazandó

XI. Közreműködő szervezetekre vonatkozó alapinformációk

52. A befektetési alapkezelőre vonatkozó alapinformációk (cégnév, cégforma, cégjegyzékszám)

A befektetési alapkezelő neve, cégformája: ACCESS Befektetési Alapkezelő Zrt.

A befektetési alapkezelő székhelye: 1054 Budapest, Akadémia utca 7-9.

A befektetési alapkezelő cégjegyzékszám: 01-10-044378

53. A letétkezelőre vonatkozó alapinformációk (cégnév, cégforma, cégjegyzékszám), feladatai

A letétkezelő neve, cégformája: MKB Bank Zrt.

A letétkezelő székhelye: 1056 Budapest, Váci u. 38.

A letétkezelő cégjegyzékszám: 01-10-040952

A letétkezelő ellátja az alap pénzmozgásának nyomon követését, valamint ügyel arra, hogy a befektetőknek az alap befektetési jegyeivel kapcsolatos befizetései a megfelelő számlán legyenek jóváírva. Gondoskodik arról, hogy az alap a szokásos határidőn belül kézhez kapja az ellenértéket az eszközeivel kapcsolatos ügyletek során. Felügyeli az alap nettó eszközértékének az irányadó szabályok szerinti kiszámítását, az alap bevételeinek felhasználását. Végrehajtja az alap utasításait, felhívja az alap figyelmét a jogszabályokkal vagy a jelen kezelési szabállyal ellentétes utasításokra, ez utóbbiakat nem hajtja végre. Ellenőrzi a befektetési jegyekkel kapcsolatos ügyletek szabályszerűségét.

A letétkezelő továbbá vezeti az alábbi számlákat:

- az alap értékpapírjainak nyilvántartására szolgáló számla
- értékpapírszámla
- ügyfélszámla
- fizetési számla

A letétkezelő feladata, hogy az alap készpénzállománya az arra feljogosított intézménynél legyen könyvelve.

Mint letéteményes őrzi és kezeli a letétbe helyezett pénzügyi eszközöket, illetve az ilyen eszközökből származó jog fennállását igazoló dokumentumokat.

Ellenőrzi és nyilvántartja az alap eszközeit.

Biztosítja, hogy az alap befektetési értékpapírjainak nettó eszközértéke szabályszerűen és a vonatkozó eljárásoknak megfelelően legyen kiszámítva.

54. A könyvvizsgálóra vonatkozó alapinformációk (cégnév, cégforma, cégjegyzékszám), feladatai

A könyvvizsgáló társaság neve, cégformája: Könyv-Profit Könyvvizsgáló Kft.

A könyvvizsgáló társaság székhelye: 1067 Budapest, Teréz krt. 33.

A könyvvizsgáló társaság kamarai nyilvántartási száma: 000199

Az alap könyvvizsgálója felülvizsgálja az alap éves jelentésben közölt számviteli adatokat, információkat.

55. Az olyan tanácsadóra vonatkozó alapinformációk (cégnév, cégforma, cégjegyzékszám), amelynek díjazása a befektetési alap eszközeiből történik

Nem alkalmazandó

56. A forgalmazóra vonatkozó alapinformációk (cégnév, cégforma, cégjegyzékszám), feladatai

A forgalmazó neve, cégformája: NHB Növekedési Hitel Bank Zrt..

A forgalmazó székhelye: 1118 Budapest, Kelenhegyi út 39.

A forgalmazó cégjegyzékszám: 01-10-041371

A forgalmazó végzi a Kbtv. 4. §-a szerint meghatározott forgalmazási tevékenységet az alap befektetési jegyeinek tekintetében. A forgalmazónak kötelező tájékoztatnia a letétkezelőt és az alapkezelőt a befektetési jegyekre vonatkozó vételi és visszaváltási megbízások összegéről és darabszámáról, valamint a befektetőket az őket érintő eladási/vételi tranzakciók teljesítéséről. Tájékoztatja továbbá az alapkezelőt a befektetők meghatározott felvett adatairól. A forgalmazó a befektetők részére bocsát minden olyan információt és adatot, amelyek az alap befektetési politikájával, felelősségével, eszközértékével kapcsolatos.

57. Az ingatlanértékelőre vonatkozó alapinformációk (cégnév, cégforma, cégjegyzékszám), feladatai

Az ingatlanértékelő neve: Quadriga Família Kft. Az ingatlanértékelő székhelye: 1112 Budapest, Kapolcs utca 16

Az ingatlanértékelő cégjegyzékszám: 01-09-176014

Az ingatlanértékelő végzi az alap portfóliójában lévő ingatlan felértékelését, információt ad az alapkezelő részére.

58. A prime brókerre vonatkozó információk

58.1. A prime bróker neve: Nem alkalmazandó

58.2. Az ABA prime brókerrel kötött megállapodása lényegi elemeinek, a felmerülő összeférhetlenségek kezelésének leírása: Nem alkalmazandó

58.3. A letétkezelővel kötött esetleges megállapodás azon elemének leírása, amely az ABA eszközei átruházásának és újrafelhasználásnak lehetőségére vonatkozik, továbbá a prime brókerre esetlegesen átruházott felelősségre vonatkozó információ leírása: Nem alkalmazandó

59. Harmadik személyre kiszervezett tevékenységek leírása, az esetleges összeférhetlenségek bemutatása

Az Alapkezelő tevékenységének hatékonyabb ellátása érdekében feladatának ellátására harmadik személyt vehet igénybe. Harmadik személyre történő kiszervezés esetén az alap kezelési szabályzatának felügyeleti engedélyhez kötött módosítása szükséges.