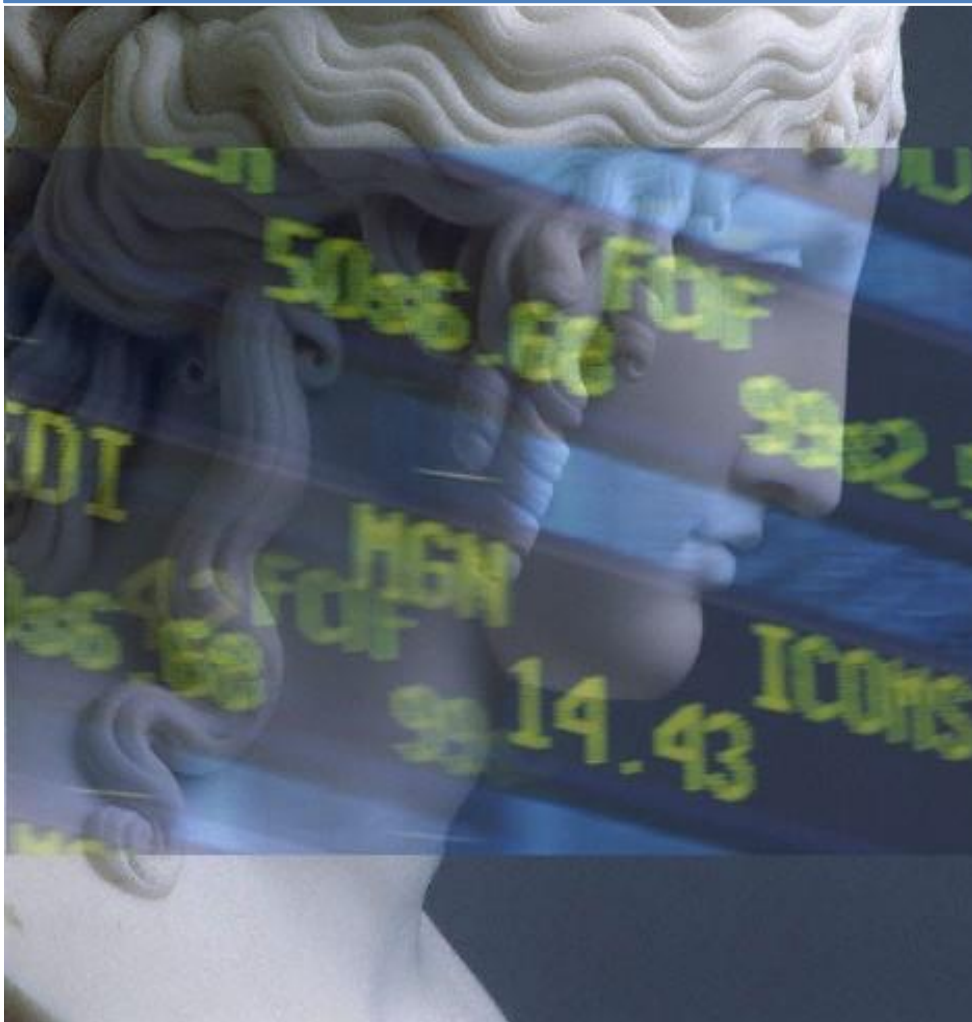


KEZELÉSI SZABÁLYZAT

NHC SAFE Kötvény Nyíltvégű Befektetési Alap



**ACCESS
BEFEKTETÉSI ALAPKEZELŐ ZRT.**

1054 Budapest, Akadémia u. 7-9.

Verzió: v.1

Hatályos: 2016.12.27

Jóváhagyó MNB határozat: H-KE-III-844/2016.
számú határozat; Kelt: Budapest, 2016.
december 23.

Közzététel napja: 2016.12.27

KEZELÉSI SZABÁLYZAT

I. A befektetési alapra vonatkozó információk

1. A befektetési alap alapadatai

1.1. A befektetési alap neve: NHC SAFE Kötvény Nyíltvégű Befektetési Alap

1.2. A befektetési alap rövid neve: NHC SAFE Kötvényalap

1.3. A befektetési alap székhelye: 1054 Budapest, Akadémia utca 7-9.

1.4. A befektetési alap nyilvántartásba vételének időpontja, nyilvántartási száma



1.5. A befektetési alapkezelő neve: ACCESS Befektetési Alapkezelő Zrt.

1.6. A letétkezelő neve: ERSTE BANK HUNGARY Zrt.

1.7. A forgalmazó neve: NHB Növekedési Hitel Bank Zrt. (a továbbiakban vezető forgalmazó)

1.8. A befektetési alap működési formája (nyilvános), a lehetséges befektetők köre (szakmai vagy lakossági):

Működési forma: nyilvános

Lehetséges befektetők köre: lakossági és szakmai

1.9. A befektetési alap fajtája (nyíltvégű vagy zárt végű): Nyíltvégű

1.10. A befektetési alap futamideje (határozatlan vagy határozott), határozott futamidő esetén a futamidő lejáratának feltüntetése: Határozatlan

1.11. Annak feltüntetése, ha a befektetési alap ÁÉKBV-irányelv alapján vagy ABAK-irányelv harmonizált alap A befektetési alap ABAK-irányelv alapján harmonizált alap.

1.12. A befektetési alap által kibocsátott sorozatok száma, jelölése, annak feltüntetése, hogy az egyes sorozatok milyen jellemzőkben térnek el egymástól: Egy sorozat kibocsátása történt.

1.13. A befektetési alap elsődleges eszközkategória típusa (értékpapír- vagy ingatlanalap): Értékpapíralap

1.14. Annak feltüntetése, ha a befektetési alap tőkéjének megóvására, illetve a hozamra vonatkozó ígéretet hitelintézet által vállalt garancia vagy kezesi biztosítás biztosítja (tőke-, illetve hozamgarancia) vagy azt a befektetési alap részletes befektetési politikája támasztja alá (tőke-, illetve hozamvédelem); az ennek feltételeit a kezelési szabályzatban részletesen tartalmazó pont megjelölése: A befektetési alap a tőke megóvására, illetve a hozamra vonatkozó ígéretet (tőke-, illetve hozamvédelem) nem tesz, illetve a tőke megóvására, illetve a hozamra vonatkozó garanciát (tőke-, illetve hozamgarancia) nem vállal.

2. A befektetési alapra vonatkozó egyéb alapinformációk

nem alkalmazandó

3. A befektetési alapkezelésre, továbbá a befektetési jegyek forgalomba hozatalára és forgalmazására vonatkozó, valamint az alap és a befektető közötti jogviszonyt szabályozó jogszabályok felsorolása.

2001. évi CXX. Törvény a tőkepiacról (Tpt.)

2007. évi CXXXVIII. Törvény a befektetési vállalkozásokról és az árutőzsdei szolgáltatókról, valamint az általuk végezhető tevékenységek szabályairól (Bsz.)

2014. évi XVI. Törvény a kollektív befektetési formákról és kezelőikről, valamint egyes pénzügyi tárgyú törvények módosításáról (Kbftv.)

78/2014. (III. 14.) Korm. rendelet a kollektív befektetési formák befektetési és hitelfelvételi szabályairól (Korm. rendelet vagy Kormányrendelet)

A Bizottság 2012. december 19-i, a 2011/61/EU európai parlamenti és tanácsi irányelvnek a mentességek, az általános működési feltételek, a letétkezelők, a tőkeáttétel, az átláthatóság és a felügyelet tekintetében történő kiegészítéséről szóló 231/2013/EU felhatalmazáson alapuló rendelete

2013. évi CXXXIX. törvény a Magyar Nemzeti Bankról

1995. évi CXVII. törvény a személyi jövedelemadóról (Sza tv.),

2013. évi V. törvény a Polgári Törvénykönyvről (Ptk.),

2008. évi XLVII. törvény a fogyasztókkal szembeni tisztességtelen kereskedelmi gyakorlat tilalmáról (Fttv.),

1991. évi XLIX. törvény a csődeljárásról és a felszámolási eljárásról (Cstv.)

4. A befektetés legfontosabb jogi következményeinek leírása, beleértve a joghatóságra, az alkalmazandó jogra és bármilyen olyan jogi eszköz meglétére vagy hiányára vonatkozó információkat, amelyek az ABA letelepedése szerinti országban hozott ítéletek elismeréséről és végrehajtásáról rendelkeznek

A befektetési jegyek nyíltvégű alap által kibocsátott befektetési jegyek, azaz azokat a Befektetők a folyamatos forgalmazás során az Alap futamideje alatt megvásárolhatják (vétel), illetve értékesíthetik (visszavásárlás). Ennek feltétele, hogy a Befektető az Alap Forgalmazójánál értékpapírszámlával rendelkezzen. Mivel az Alap hozamot nem fizet, így a Befektető a vételi és a visszavásárlási ár közötti különbözeten realizálhat nyereségét. A vételi és a visszavásárlási megbízás teljesítésére az aktuális (és a jelen Kezelési Szabályzat szerint megállapított) nettó eszközérték alapján kerül sor.

Az értékpapírszámla megnyitására és vezetésére, valamint a vételi, visszavásárlási megbízások teljesítésére a Forgalmazó(k) üzletszabályzatának rendelkezései, valamint az abban meghatározott ország jogszabályai az irányadóak.

Jelen Kezelési Szabályzat kiadásakor a Forgalmazó vonatkozó Üzletszabályzata alapján ezen ügyletekre a magyar jog az irányadó, amely azonos az jelen Alapra vonatkozóan alkalmazandó joggal.

II. A befektetési jegyre vonatkozó információk (sorozatonként)

5. A befektetési jegy ISIN azonosítója: HU0000718564

6. A befektetési jegy névértéke: 1 HUF

7. A befektetési jegy devizaneme: HUF

8. A befektetési jegy előállításának módja, a kibocsátásra, értékesítésre vonatkozó információk:

A befektetési jegyei dematerializált értékpapírként kerülnek előállításra, kibocsátásra és értékesítésre. A dematerializált befektetési jegyek előállítására a Tpt. 7. § - 9. §-a és a 284/2001. (XII.26.) Korm. rendelet szabályai vonatkoznak. A kibocsátást (befektetési jegyek megkeletkezését) a Központi Elszámlóház és Értéktár Zrt. végzi az Alapkezelő megbízása alapján.

Egy sorozat kibocsátása történt meg.

A befektetési jegyek nyíltvégű alap által kibocsátott befektetési jegyek, azaz azokat a Befektetők a folyamatos forgalmazás során az Alap futamideje alatt megvásárolhatják. A befektetési jegyek folyamatos és nyilvános forgalmazására az Alapkezelő Forgalmazót bíz meg. A Forgalmazó az értékesítés során vele szerződéses kapcsolatban álló ügynököt is igénybe vehet. Az Alap befektetési jegyeit a Forgalmazó a napi forgalmazási árfolyamon értékesíti, illetve váltja vissza, amely forgalmazás mértéke befektetési jegyenként az Alap aznapi egy befektetési jegyre jutó eszközértéke.

9. A befektetési jegyre vonatkozó tulajdonjog igazolásának és nyilvántartásának módja

A befektetési jegyek dematerializált formában kerülnek előállításra. A befektetési jegyek a Forgalmazónál vezetett értékpapírszámlán vannak nyilvántartva. A dematerializált értékpapír átruházására kizárólag értékpapírszámlán történő terhelés, illetve jóváírás útján kerülhet sor. Az értékpapír tulajdonosának - az ellenkező bizonyításáig - azt kell tekinteni, akinek számláján az értékpapírt nyilvántartják. Az értékpapír-számlán végrehajtott műveletről a forgalmazó a művelet napján visszaigazolást állít ki és azt az üzletszabályzatában meghatározott módon megküldi a számlatulajdonosnak. A forgalmazó az értékpapír-számla forgalmáról és egyenlegéről a számlatulajdonos kérésére haladéktalanul számlakivonatot állít ki. A számlakivonat az értékpapír tulajdonjogát harmadik személyek felé a kiállítás időpontjára vonatkozóan igazolja. A számlakivonat nem ruházható át és nem lehet engedményezés tárgya.

10. A befektetőnek a befektetési jegy által biztosított jogai, annak leírása, hogy az ABAK hogyan biztosítja a befektetőkkel való tisztességes bánásmódot, és amennyiben valamely befektető kivételezett bánásmódban részesül, vagy erre jogot szerez, a kivételezett bánásmód leírása, a kivételezett bánásmódban részesülő befektetőtípusok azonosítása, valamint adott esetben ezek az ABA-hoz vagy az ABAK-hoz fűződő jogi és gazdasági kötődésének leírása; az adott tárgykörre vonatkozó egyéb információk

A befektetési jegyek minden tulajdonosa jogosult:

- a befektetési jegyek visszaváltására az Alap Kezelési Szabályzatban meghatározottak szerint, a forgalmazás-elszámolási napon érvényes árfolyamon,
- az Alap megszűnése esetén az Alap végelszámolását követően fennmaradó vagyonából a tulajdonában lévő Befektetési Jegyek névértékének az összes kibocsátott Befektetési Jegy névértékéhez viszonyított arányában részesedni,
- arra, hogy a befektetési jegynek az adott befektető számára első alkalommal történő értékesítésekor az Alap Kezelési Szabályzatát és a Kiemelt Befektetői Információt rendelkezésére bocsássák, továbbá a folyamatos forgalmazás során arra, hogy az Alap tájékoztatóját, Kezelési Szabályzatát, legutóbbi éves és féléves jelentését, kérésére térítésmentesen rendelkezésre bocsássák.
- a rendkívüli tájékoztatásra,
- jogosult a Kbftv-ben, illetve egyéb jogszabályban, továbbá az Alap Kezelési Szabályzatban meghatározott egyéb jogok gyakorlására.

Az alapkezelő a befektetők rendszeres és folyamatos tájékoztatása, valamint rendkívüli értesítések közzététele mellett látja el az alap kezelését. Az alapkezelő nem folytat olyan kereskedelmi kommunikációt, amely ezen tájékoztatások, értesítések, a kezelési szabályzatban vagy a befektetők részére elérhető tájékoztatókban vagy jelentésekben foglalt információkkal ellentmondó vagy eltérő lenne. Az alapkezelő nem tesz indokolatlan különbségtételt az egyes befektetők között, az alap kezelése folyamán állandó jelleggel biztosítja az egyenlő bánásmód elvét, így különösen valamennyi befektető vételi és eladási megbízását azonos feltételek szerint, a jelen Kezelési Szabályzatban

III. A befektetési alap befektetési politikája és céljai, azon eljárások leírása, amelyekkel a befektetési politika és stratégia módosítható, ezen belül különösen:

11. A befektetési alap befektetési céljainak, specializációjának leírása, feltüntetve a pénzügyi célokat is (pl. tőkenövekedés vagy jövedelem, földrajzi vagy iparági specifikáció)

Az alap célja olyan befektetést kínálni, amely lehetőséget nyújt a befektetőknek arra, hogy a hazai és nemzetközi pénz- és tőkepiacok növekedéséből egy hatékonyan kialakított és dinamikusan kezelt portfólión keresztül részesedjenek. Az Alap az állampapírok hozamát meghaladó teljesítmény elérését tűzte ki célul.

12. Befektetési stratégia, a befektetési alap céljai megvalósításának eszközei

Az Alapkezelő Total Return stratégiát alkalmazva, felül súlyozza a fix hozamú pénzügyi eszközöket a portfólióban és aktívan menedzseli azokat az optimális hozam elérése érdekében. Az Alap elsődleges befektetési célpontjai olyan – külföldi és hazai kibocsátású – állampapírok, kötvények, vállalati kötvények, ETF-ek, amelyek megfelelő likviditással rendelkeznek. Az Alapkezelő nem kíván 20%-ot meghaladó mértékben más befektetési alapba fektetni.

Az Alap által vásárolni kívánt pénzügyi eszközök piaci elsősorban Magyarország, az Egyesült Államok, Kanada és Európa legjelentősebb piaci, melyek jellemzően forintban, dollárban vagy euróban lettek kibocsátva. Ezen eszközök mögöttes termékei lehetnek más devizában is (euró, jen, angol font, svájci frank, kanadai dollár stb.). A likvid eszközök szerepüknek megfelelően elsősorban forintban denomináltak, ezek köre a rövid lejáratú állampapírokból, betétekből, jelzáloglevelekből, készpénzből, azonnal visszaváltható befektetési alapok jegyeiből és egyéb pénzügyi eszközökből tevődik össze. Az Alap a külföldi fizetőeszközben fennálló pozíciójának megfelelően a devizaárfolyamok változásából eredő kockázatának csökkentése érdekében fedezeti jelleggel származtatott termékekbe fektethet, illetve származtatott ügyleteket köthet. Az Alapkezelő, az Alap befektetési céljának elérése érdekében aktív befektetési politikát alkalmaz, amelynek keretében a magasabb hozam elérésének céljával folyamatosan vizsgálja az egyes piaci szegmenseket, trendeket, és ezek alapján dönt az optimális portfólió alakításáról, a befektetésekről és az értékesítésekről. Az alapkezelő az aktív befektetési politika alapján az alap javára és terhére több ügyletet köt, mint az aktuális piaci eseményeket figyelmen kívül hagyó passzív befektetési politika alapján tenné. Az értékpapírok vételével és eladásával kapcsolatos díjak jelentősen kihathatnak az alap teljesítményére.

13. Azon eszközkategóriák megjelölése, amelyekbe a befektetési alap befektethet, külön utalással arra vonatkozóan, hogy a befektetési alap számára engedélyezett a származtatott ügyletek alkalmazása

Az egyes értékpapírfajták - beleértve az egy devizában denominált értékpapírok körét

OECD Állampapírok (Államkötvény, Diszkontkincstárjegy) – HUF, deviza,	✓
Magyar és külföldi (OECD) kibocsátású Jelzáloglevelek – HUF, deviza (tőzsdére bevezetett, tőzsdén kívüli)	✓
Vállalati kötvények – HUF, deviza	✓
Egyéb hitelviszonyt megtestesítő ép. – HUF, deviza (tőzsdére bevezetett, tőzsdén kívüli)	✓
Magyar és külföldi (OECD) kibocsátású Befektetési jegyek, kollektív befektetési értékpapírok – HUF, deviza (tőzsdére bevezetett, tőzsdén kívüli)	✓

A származtatott termékek, illetve a származtatott ügyletek lehetséges köre

<i>Tőzsdei vagy tőzsdén kívüli származtatott ügyletek</i>	✓
<i>Határidős deviza</i>	✓
<i>Opció ügyletek</i>	✓
<i>Kamatkontraktusok</i>	✓
<i>Határidős vételi megállapodások és eladási megállapodások</i>	✓
<i>Repo ügyletek</i>	✓
<i>Buy/sell back ügyletek</i>	✓

Pénzeszközök lehetséges köre (forint és deviza):

Folyószámla készpénz	✓
Lekötött bankbetétek	✓

A származtatott ügyletek alkalmazásának célja a fedezeti célok megvalósítása. A származtatott ügyletek alkalmazása a nettó kitettség növelésével arányosan az alap befektetési kockázatát növeli. A befektetési alapok befektetési és hitelfelvételi szabályait a 78/2014. (III.14.) számú kormányrendelet illetve a kollektív befektetési formákról és kezelőikről, valamint egyes pénzügyi tárgyú törvények módosításáról szóló 2014. évi XVI. Törvény tartalmazza.

14. Az egyes portfólióelemek maximális, illetve minimális vagy tervezett aránya

Az egyes értékpapírfajták - beleértve az egy devizában denominált értékpapírok körének - maximális, illetve minimális vagy tervezett aránya az Alap mindenkorai eszközértékéhez képest:

(a mindenkorai nettó eszközértékre vetítve)	<i>Min</i>	<i>Max</i>	<i>Terv.</i>
Értékpapírok összesen	0%	95%	75%
OECD Állampapírok (Államkötvények, diszkontkincstárjegyek) – összesen	0%	95%	55%
OECD Államkötvények – HUF	0%	95%	50%
OECD Államkötvények – deviza	0%	95%	0%
OECD Diszkontkincstárjegy - HUF	0%	95%	5%
OECD Diszkontkincstárjegy - deviza	0%	95%	0%
OECD Vállalati kötvények – összesen	0%	95%	10%
OECD Vállalati Kötvények – HUF	0%	95%	5%
OECD Vállalati Kötvények – deviza	0%	95%	5%
Egyéb hitelvisz. megtestesítő ép. - összesen	0%	40%	0%
<i>Tőzsdére bevezetett – HUF</i>	<i>0%</i>	<i>40%</i>	<i>0%</i>
<i>Tőzsdére bevezetett – deviza</i>	<i>0%</i>	<i>40%</i>	<i>0%</i>
<i>Tőzsdén kívüli – HUF</i>	<i>0%</i>	<i>10%</i>	<i>0%</i>
<i>Tőzsdén kívüli – deviza</i>	<i>0%</i>	<i>10%</i>	<i>0%</i>
Jelzáloglevelek – összesen	0%	25%	0%
<i>Tőzsdére bevezetett – HUF</i>	<i>0%</i>	<i>25%</i>	<i>0%</i>
<i>Tőzsdére bevezetett – deviza</i>	<i>0%</i>	<i>25%</i>	<i>0%</i>

<i>Tőzsdén kívüli – HUF</i>	0%	0%	0%
<i>Tőzsdén kívüli – deviza</i>	0%	0%	0%
Befektetési jegyek – összesen	0%	70%	10%
<i>Tőzsdére bevezetett – HUF</i>	0%	70%	0%
<i>Tőzsdére bevezetett – deviza</i>	0%	70%	0%
<i>Tőzsdén kívüli – HUF</i>	0%	70%	0%
<i>Tőzsdén kívüli – deviza</i>	0%	70%	10%

A származtatott termékek, illetve a származtatott ügyletek lehetséges köre

<i>(a mindenkori nettó eszközértékre vetítve az alapletét, változó letét, fedezet vagy díj)</i>	<i>Min</i>	<i>Max</i>	<i>Terv.</i>
Származékos ügyletek	0%	50%	0%
<i>Határidős deviza</i>	0%	50%	0%
<i>Opció ügyletek</i>	0%	50%	0%
<i>Kamatkontraktusok</i>	0%	50%	0%
<i>Határidős vételi megállapodások és eladási megállapodások</i>	0%	50%	0%
<i>Repo ügyletek</i>	0%	50%	0%
<i>Buy/sell back ügyletek</i>	0%	50%	0%

A pénzeszközök maximális, illetve minimális vagy tervezett aránya az Alap mindenkori eszközértékéhez képest:

<i>(a mindenkori nettó eszközértékre vetítve)</i>	<i>Min</i>	<i>Max</i>	<i>Terv.</i>
Folyószámla, készpénz	0%	100%	5%
Lekötött bankbetétek	0%	95%	20%

A visszaváltás igények teljesítése céljára elkülönített likvid eszközök (folyószámla készpénz, lekötött bankbetét) együttes tervezett aránya 5%.

A származtatott ügyletekkel kapcsolatos információkat a 24. Fejezet tartalmazza

15. A befektetési politika minden esetleges korlátozása, valamint bármely olyan technika, eszköz vagy hitelfelvételi jogosítvány, amely a befektetési alap kezeléséhez felhasználható, ideértve a tőkeáttétel alkalmazására, korlátozására, a garanciák és eszközök újbóli felhasználására vonatkozó megállapodásokat és az alkalmazható tőkeáttétel legnagyobb mértékét, utalva arra, hogy ABA esetében az éves és féléves jelentés tartalmazza a 6. melléklet XI. pontjának megfelelő információkat

Az Alap nem köt a tőkeáttétel alkalmazására, korlátozására, a garanciák és eszközök újbóli felhasználására vonatkozó megállapodásokat.

Az Alap eszközeinek 10 százaléka erejéig vehet fel hitelt 3 hónapnál rövidebb futamidőre. Az Alap jogosult a hitelfelvételhez óvadékat nyújtani. Az Alap kötvényt, más hitelviszonyt megtestesítő értékpapírt nem bocsáthat ki. E pont alkalmazása során nem minősül hitelfelvételnek az Alapot terhelő fizetési kötelezettségre vonatkozó, a forgalmazó által biztosított, legfeljebb 15 napos halasztott pénzügyi teljesítés lehetősége.

Az Alap nem nyújthat pénzkölcsönt, nem vállalhat kezességet. Ez a tilalom nem vonatkozik a maradéktalanul még ki nem fizetett pénzügyi eszközök vásárlására.

Az Alap nem köthet fedezetlen eladási ügyleteket.

Az Alap a jelen kezelési szabályzatában foglalt feltételek szerint jogosult az eszközei terhére származtatott ügyleteihez óvadékat nyújtani.

Az Alap értékpapírkölcsön ügyletet nem köthet.

Az Alap nem fektethet be a maga által kibocsátott befektetési jegybe.

Az Alap nem vásárolhat az Alapkezelő által kibocsátott értékpapírt, valamint az Alapkezelő kapcsolt vállalkozásai által kibocsátott értékpapírt a nyilvános árjegyzéssel rendelkező értékpapírok kivételével, ideértve a nyilvános nyílt végű kollektív befektetési forma által kibocsátott értékpapírokat és a tőzsdére bevezetett értékpapírokat is.

Az Alap nem vásárolhat az Alapkezelő tulajdonában lévő pénzügyi eszközöket, és nem értékesíthet pénzügyi eszközt az Alapkezelő részére.

Az Alapnak az Alapkezelő kapcsolt vállalkozásaival kötött, valamint az Alapkezelő által kezelt egyéb kollektív befektetési formák, valamint portfóliók egymás közötti ügyletei esetén az ügylet kötésekor érvényben lévő piaci árat dokumentálni kell.

A tőkeáttétel maximális mértéke és számítási módja megegyezik a 78/2014. Korm. rendeletben meghatározott mértékkel, így a jelen Kezelési Szabályzat 24.4 pontjában foglaltaknak megfelelően az alap- származtatott ügyletek figyelembevételével számított - teljes nettósított kockázati kitettsége nem haladhatja meg az Alap nettó eszközértékének **kétszeresét**. A teljes nettósított kockázati kitettségen az Alap egyes eszközeiben meglévő nettósított kockázati kitettségek abszolút értékeinek összegét kell érteni. Az Alapnak az egyes eszközökben meglévő nettósított kockázati kitettséget az adott eszköz aktuális értékének, továbbá az ugyanezen az eszközön alapuló származtatott ügyletekben meglévő kitettségek értékének egybeszámításával kell megállapítani, úgy hogy az ellentétes irányú ügyletekben lévő kitettségeket egymással szemben nettósítani kell.

Az Alap teljes nettósított kockázati kitettségére vonatkozó limitnek való megfelelés szempontjából az Alap eszközeiben meglévő devizakockázatok fedezése céljából kötött származtatott ügyleteket figyelmen kívül lehet hagyni.

A származtatott ügyletek alkalmazása a nettó kitettség növelésével arányosan az alap befektetési kockázatát növeli. A befektetési alapok befektetési és hitelfelvételi szabályait a 78/2014. (III.14.) számú kormányrendelet illetve a kollektív befektetési formákról és kezelőikről, valamint egyes pénzügyi tárgyú törvények módosításáról szóló 2014. évi XVI. Törvény tartalmazza.

Az Alap éves és féléves jelentése tartalmazza a Kbtv. 6. melléklet XI. pontjának megfelelő információkat.

16. A portfólió devizális kitettsége

Az Alap által vásárolni kívánt pénzügyi eszközök piacai elsősorban Magyarország, az Egyesült Államok, Kanada és Európa legjelentősebb piacai, így forintban, dollárban vagy euróban lettek kibocsátva. Ezen eszközök mögöttes termékei lehetnek más devizában is (euró, jen, angol font, svájci frank, kanadai dollár, stb.). A likvid eszközök szerepüknek megfelelően elsősorban forintban denomináltak, ezek

köre a rövid lejáratú állampapírokból, betétekből, készpénzből, azonnal visszaváltható befektetési alapok jegyeiből és egyéb pénzügyi eszközökből tevődik össze. Az Alap a külföldi fizetőeszközben fennálló pozíciójának megfelelően a devizaárfolyamok változásából eredő kockázatának csökkentése érdekében fedezeti jelleggel származtatott termékekbe fektethet, illetve származtatott ügyleteket köthet.

17. Ha a tőke-, illetve hozamígéret a befektetési alap befektetési politikájával van alátámasztva, akkor a mögöttes tervezett tranzakciók leírása

A befektetési alap a tőke megóvására, illetve a hozamra vonatkozó ígéretet (tőke-, illetve hozamvédelem) nem tesz, illetve a tőke megóvására, illetve a hozamra vonatkozó garanciát (tőke-, illetve hozamgarancia) nem vállal.

18. Hitelfelvételi szabályok

Az Alapkezelő az Alap portfoliójában lévő eszközöket - az alábbiakban soron következő eseteket kivéve - zálogjoggal vagy egyéb módon nem terhelheti meg, és az Alap nevében kötvényt vagy más, hitelviszonyt megtestesítő értékpapírt nem bocsáthat ki.

Az Alap eszközeinek 10 százaléka erejéig vehet fel hitelt 3 hónapnál rövidebb futamidőre. Az Alap jogosult a hitelfelvételhez óvadékot nyújtani. Az Alap kötvényt, más hitelviszonyt megtestesítő értékpapírt nem bocsáthat ki. Nem minősül hitelfelvételnek az Alapot terhelő fizetési kötelezettségre vonatkozó, a forgalmazó által biztosított, legfeljebb 15 napos halasztott pénzügyi teljesítés lehetősége.

Az Alap nem nyújthat pénzkölcsönt, nem vállalhat kezességet. Ez a tilalom nem vonatkozik a maradéktalanul még ki nem fizetett pénzügyi eszközök vásárlására. Az Alap jogosult az eszközei terhére származtatott ügyleteihez óvadékot nyújtani. A befektetési alapok befektetési és hitelfelvételi szabályait a 78/2014. (III.14.) számú kormányrendelet illetve a kollektív befektetési formákról és kezelőikről, valamint egyes pénzügyi tárgyú törvények módosításáról szóló 2014. évi XVI. Törvény tartalmazza.

19. Azon értékpapírokat kibocsátó vagy garantáló államok, önkormányzatok vagy nemzetközi szervezetek, amelyeknek az értékpapírjaiba az alap eszközeinek több mint 35 százalékát fekteti

Előfordulhat, hogy az Alapkezelő az Alap eszközeinek több mint 35 százalékát fekteti Magyarország (Magyar Állam) által kibocsátott állampapírba.

20. A leképezett index bemutatása és az egyes értékpapírok indexbeli súlyától való eltérésének maximális nagysága Nem alkalmazandó

21. Azon befektetési alap befektetési politikája, amelybe a befektetési alapba fektető befektetési alap eszközeinek legalább 20 százalékát meghaladó mértékben kíván befektetni: Nem alkalmazandó

22. A cél-ÁÉKBV, illetve annak részalapjának megnevezése, a cél-ABA megnevezése, letelepedésére vonatkozó információk:

Nem alkalmazandó

23. Az adott tárgykörre vonatkozó egyéb információk, így pl. a mögöttes alapok letelepedésére vonatkozó információk, amennyiben az ABA alapok alapja:

Nem alkalmazandó

24. Származtatott ügyletekkel kapcsolatos információk

24.1. Származtatott ügyletek alkalmazása esetén arra vonatkozó információ, hogy a származtatott ügyletek alkalmazására fedezeti célból vagy a befektetési célok megvalósítása érdekében van lehetőség

Származtatott ügyletek alkalmazására fedezeti célból van lehetőség. A fedezeti célból kötött származtatott ügylet olyan kockázatfedezeti céllal kötött származtatott ügylet, amelynek várható árfolyamnyeresége, illetve kamatbevétele egy másik ügyletből vagy ügyletek sorozatából adódó nyitott pozíció, várható árfolyamvesztés, illetve kamatvesztés kockázatának fedezetére szolgál,

vagy amelynek várható jövőbeni pénzáramlása, illetve az abban bekövetkező változások egy vagy több fedezett ügylet jövőbeni pénzáramlásában bekövetkező változások kockázatának fedezetére szolgál.

24.2. A származtatott termékek, illetve a származtatott ügyletek lehetséges köre

(a mindenkori nettó eszközértékre vetítve az alapletét, változó letét, fedezet vagy díj)	Min	Max	Terv.
Származékos ügyletek	0%	50%	0%
Határidős deviza	0%	50%	0%
Opció ügyletek	0%	50%	0%
Kamatkontraktusok	0%	50%	0%
Határidős vételi megállapodások és eladási megállapodások	0%	50%	0%
Repo ügyletek	0%	50%	0%
Buy/sell back ügyletek	0%	50%	0%

24.3. Azon jogszabályhely megjelölése, amelynek alapján a befektetési alap eltérési lehetőséggel élt

Nem alkalmazandó.

24.4. A származtatott ügylettel kapcsolatos befektetési korlátok

A befektetési alap - származtatott ügyletek figyelembevételével számított - teljes nettósított kockázati kitétsége nem haladhatja meg az Alap nettó eszközértékének **kétszeresét**. A teljes nettósított kockázati kitétségen az Alap egyes eszközeiben meglévő nettósított kockázati kitétségek abszolút értékeinek összegét kell érteni. Az Alapnak az egyes eszközökben meglévő nettósított kockázati kitétségét az adott eszköz aktuális értékének, továbbá az ugyanezen az eszközön alapuló származtatott ügyletekben meglévő kitétségek értékének egybeszámításával kell megállapítani, úgy hogy az ellentétes irányú ügyletekben lévő kitétségeket egymással szemben nettósítani kell.

Az Alap teljes nettósított kockázati kitétségére vonatkozó limitnek való megfelelés szempontjából az Alap eszközeiben meglévő devizakockázatok fedezése céljából kötött származtatott ügyleteket figyelmen kívül lehet hagyni.

A származtatott ügyletek alkalmazása a nettó kitétség növelésével arányosan az alap befektetési kockázatát növeli. A befektetési alapok befektetési és hitelfelvételi szabályait a 78/2014. (III.14.) számú kormányrendelet illetve a kollektív befektetési formákról és kezelőikről, valamint egyes pénzügyi tárgyú törvények módosításáról szóló 2014. évi XVI. Törvény tartalmazza.

24.5. Az egyes eszközökben meglévő pozíciók nettósítási szabályai

A jelen pontban meghatározott befektetési korlátokat az egyes értékpapírok alábbiak szerinti nettó pozíciójára kell vonatkoztatni:

- a devizák, az azonos jogokat megtestesítő értékpapírok, valamint az azonos devizára, illetve pénzügyi eszközre és lejáratra szóló határidős ügyletek;

- b) ugyanazon alaptermékre vonatkozó opciók, opciós utalványok hosszú (rövid) pozícióinak a rövid (hosszú) pozíciókkal szembeni többlete az adott befektetési eszköz nettó pozíciója;
 - c) az Alapkezelő az Alap devizában, illetve pénzügyi eszközben meglévő nem származtatott hosszú (rövid) pozícióját az ugyanezen devizán, illetve befektetési eszközön alapuló rövid (hosszú) származtatott pozíciójával szemben, valamint a származtatott - ugyanazon alapul szolgáló eszközben meglévő - hosszú és rövid pozíciókat egymással szemben nettósíthatja;
 - d) ugyanazon alapul szolgáló kamatozó pénzügyi eszközön meglévő pozíciók az alábbi feltételek egyidejű teljesülése esetén nettósíthatók:
 - az értékpapírok kibocsátói, a névleges kamatláb, a lejárat időpontja megegyeznek, és
 - az értékpapírok ugyanazon devizában denomináltak;
 - e) az átváltható értékpapír pozíciója nem nettósítható olyan értékpapír ellentétes pozíciójával, amelyre az értékpapír átváltható.
- Az Alapkezelő a 2010. július 28-i keltezésű, CESR/10-788 referencia számú ESMA iránymutatást veszi figyelembe a származtatott pénzügyi eszközök használatával generált járulékos és teljes nettósított kockázati kitétségek számításakor az ún. kötelezettségvállalási módszert alkalmazva. Az Alapkezelő minden egyes származtatott pénzügyi eszköz pozíciót az adott származtatott eszköz mögöttes eszközében található egyenértékű pozíció piaci értékére vált át (szabványos kötelezettségvállalási módszer).

A nettósított kockázati kitétségek számítása során az Alapkezelő a származtatott pénzügyi eszközökön keresztül felvállalt járulékos kockázati kitétségek értékét az alábbi eljárásokkal csökkenti („nettósítja”):

- nettósítás: vonatkozhat egyazon alaptermékre kötött származtatott pénzügyi eszközökben vállalt rövid és hosszú pozíciók egymással szembeni nettósítására függetlenül az egyes származtatott ügyletek lejárat időpontjától, valamint egy adott származtatott pénzügyi eszközben (ahol az alaptermék vagy átruházható értékpapír, vagy pénzügyi eszköz, vagy kollektív befektetési értékpapír) vállalt hosszú (rövid) pozíció és a megfelelő alaptermékben vállalt rövid (hosszú) pozíció egymással szembeni nettósítására
- fedezeti ügyletek: származtatott pénzügyi eszközökre és/vagy alaptermékerekre kötött ügyletek kombinációja, ahol az alaptermék nem szükségszerűen egyezik meg és célja, hogy más származtatott pénzügyi eszközben vagy az alaptermékben meglévő kockázatot csökkentse

A fenti nettósítás akkor alkalmazható, ha ezek a megoldások nem hagynak figyelmen kívül nyilvánvaló és lényeges kockázatokat, és a kockázati kitétségek egyértelmű csökkenését eredményezik.

Amennyiben a származtatott pénzügyi eszközök használata nem eredményez járulékos kockázati kitétséget vagy járulékos tőkeáttételt az Alap számára, akkor a mögöttes kitétséget nem kell figyelembe venni a kötelezettségvállalási módszer alkalmazásakor.

Amennyiben az Alap portfóliójában kizárólag kockázatmentesnek tekinthető eszközt tart és a befektetési céljának eléréséhez szükséges piaci kitétséget származtatott pénzügyi eszközön keresztül biztosítja, az adott származtatott pozíciót nem kell figyelembe venni a kötelezettségvállalási módszer alkalmazásakor, amennyiben az előző követelmény érvényesül.

Az Alap nevében Korm. rendelet 15. §-ának (1) bekezdése szerint megkötött 3 hónapnál rövidebb futamidejű hitelfelvételt nem kell figyelembe venni a teljes kitétségek kiszámításakor.

Az Alap teljes nettósított kockázati kitétségére vonatkozó limitnek való megfelelés szempontjából az Alap eszközeiben meglévő devizakockázatok fedezése céljából kötött származtatott ügyleteket figyelmen kívül lehet hagyni.

Amennyiben egy repo ügylet keretében megvásárolt és óvadékol szolgáló értékpapír további repo ügyletek alapjául szolgál, az értékpapírok teljes piaci értékét figyelembe kell venni a nettósított kockázati kitétségek számításakor.

24.6. Az indexekben, egyéb összetett eszközökben meglévő pozíciók kezelése

Az összetett származtatott ügyleteket az alaptermékerekre felbontva kell kezelni. Az indexre szóló származtatott ügylet nettósítható az indexkosárban szereplő értékpapírokkal, ha az értékpapírok összetétele legalább nyolcvan százalékban fedi az indexkosár összetételét.

24.7. Az értékeléshez felhasználni kívánt árinformációk forrása

A Saxo Bank, az RBI eCustody, RBI gBrokerage, a KBC Bank vagy a KCG Futures kereskedési platformján közölt záróárak, elszámolóárak. A Letétkelző vagy a Forgalmazó által alkalmazott professzionális adatszolgáltató – REUTERS, SIX vagy BLOOMBERG – által közölt záróárak, elszámoló árak.

24.8. Amennyiben azon származtatott ügylet jellemzői, amelybe a befektetési alap befektet, különböznek a jogszabály által a származtatott ügyletekre vonatkozóan meghatározott általános jellemzőktől, az erre vonatkozó figyelemfelhívás, meghatározva az adott származtatott ügylet jellemzőit és kockázatát

A származtatott ügyletek jellemzői, amelybe a befektetési alap befektet, nem különböznek a jogszabály által a származtatott ügyletekre vonatkozóan meghatározott általános jellemzőktől.

24.9. Az adott tárgykörre vonatkozó egyéb információk: Nem alkalmazandó

25. Ingatlanalapra vonatkozó speciális rendelkezések: Nem alkalmazandó

IV. A kockázatok

26. A kockázati tényezők, valamint annak bemutatása, hogy az ABAK hogyan felel meg a 16.§ (5) bekezdésben előírt feltételeknek

Az Alapkezelő a Kbtv. 16. § (5) bekezdésben hivatkozott kockázatok fedezésére, olyan további szavatolótókével rendelkezik, amely képes fedezni a szakmai gondatlanságból adódó potenciális felelősséggel kapcsolatos kockázatokat.

Jelen kezelési szabályzat mögött nem áll az alapkezelő és a forgalmazó egyetemleges felelősségvállalása. A tájékoztatóért kizárólag az Alapkezelő vállal felelősséget.

Gazdasági, szabályozási és politikai kockázatok

A cél-országok, - amelyekbe az Alap befektetési irányulnak - mindenkorai politikai stabilitása, helyzete időről-időre megváltozhat. Az egyes országok kormányai hozhatnak olyan döntéseket, melyek negatívan befolyásolhatják az Alap működése során ezen országokban megszerzett befektetéseinek értékét, és az ezen befektetések nyilvántartására szolgáló valuták forinttal szembeni árfolyamát. A magyar illetve a külföldi kormányok, valamint az egyes cél-országok nemzeti bankjainak politikája és intézkedései jelentős hatással lehetnek az Alap eszközei hozamára és az üzleti életre általában, így azon társaságok teljesítményére is, amelyek által kibocsátott értékpapírok időről-időre az Alap portfóliójában szerepelhetnek. A cél-országok gazdasági növekedése, külgazdasági pozíciója, árfolyampolitikája, költségvetési hiányának mértéke és kamatszintje az Alap nettó eszközértékét befolyásolja, és így kedvezőtlenül is érintheti.

Partnerkockázat:

Az Alap különböző szerződéses partnerekkel köt ügyleteket. Fennáll annak kockázata, hogy ezek a szerződéses partnerek például fizetési képtelenség miatt nem teljesítik az alap követeléseit.

Működési kockázat és az eszközök letéti őrzéséhez kapcsolódó kockázat:

Fennáll olyan veszteségek kockázata, amelyek belső eljárások/rendszerek működési zavara, vagy külső események miatt következnek be. A letéti őrzés az alap vagyonát érintő veszteségkockázatot rejt magában, amelyet a letéteményes vagy az alletéteményes fizetési képtelensége, gondossági kötelezettségének megsértése vagy visszaélése okozhat.

Értékelésből eredő kockázat

Az Alapkezelő a törvényi előírások betartásával úgy igyekezett meghatározni az eszközök értékelési szabályait, hogy azok a lehető legpontosabban tükrözzék az Alapban szereplő befektetések aktuális piaci értékeit. Előfordulhat azonban, hogy egyes értékpapírok nyilvános árfolyama forgalom hiányában régebbi, ezért az eszközök átmeneti alul- vagy felülértékeltiséget mutathatnak.

Az Alap likvid befektetési eszközeiből fakadó kockázatok

Az Alap likvid eszközei között lehetnek bankbetétek, valamint állampapírok. A bankbetétek kockázata abban rejlik, hogy a betétet elfogadó bank fizetési képtelenné válhat, amely esetben a betét megtérülése bizonytalan. Az Alap betéteire nem vonatkozik állami garancia. Az állampapírok esetében az adott állam szuverén államadóságának hitelminősítése (Moody's, S&P, Fitch) függvényében a befektetésre nem ajánlott kategóriában magas, a befektetésre ajánlott kategóriában alacsony a vissza nem fizetés kockázata. Az állampapírok lejárat előtti eladásakor az Alap kockázata az eladási árfolyam bizonytalansága.

Kibocsátókkal kapcsolatos kockázat

Tekintetbe kell venni, hogy az Alap portfoliójában lévő értékpapírok kibocsátói - kedvezőtlen esetekben - rossz gazdasági eredményeket produkálhatnak – csőd vagy felszámolási eljárás alá kerülhetnek -, amely az Alap portfolióját és a Befektetőket a hozamok elmaradása, árfolyamveszteség, vagy alacsony piaci érték formájában hátrányosan érintheti.

Likviditási kockázat

A nyíltvégű befektetési alap alapvető tulajdonsága, hogy a befektetési jegyek bármely napon visszaválthatók a forgalmazási helyeken. Ez megfelelő likviditást igényel. Előfordulhat olyan szélsőséges eset is, hogy a nagyarányú visszaváltások miatt az Alap eszközeinek esetlegesen kedvezőtlen időpontbeli kényszerértékesítése válhat szükségessé. A visszaváltás igények teljesítése céljára elkülönített likvid eszközök és hitelkeret együttes legkisebb aránya 5%.

Származtatott ügyletek kockázata:

A származékos ügyletek jellegüknél fogva sokkal magasabb kockázatokat hordoznak magukban, mint a tőkeáttételt nem igénylő befektetési formák. Ezen kockázatok megfelelő befektetési technikákkal csökkenthetők, azonban teljes mértékben ki nem zárhatók. A tőkeáttétellel való kereskedés az adott ügyletbe fektetett összegnél is nagyobb mértékű veszteséggel járhat.

26.1. Az ABA likviditási kockázatának kezelése, visszaváltási jogok és a befektetőkkel kötött visszaváltási megállapodások leírása, utalva arra, hogy ABA esetében az éves és féléves jelentés tartalmazza a 6. melléklet X. pontjának megfelelő információkat

A Kbtv. 2.§ (2) bekezdésére tekintettel az alapkezelőre és az alapra a Kbtv. 36.§ (Likviditáskezelés) rendelkezései nem alkalmazandók.

A visszaváltás igények teljesítése céljára elkülönített likvid eszközök (folyószámla, készpénz, lekötött bankbetét) együttes tervezett aránya az alap nettó eszközértékének 5%-a.

Az alap éves és féléves jelentése tartalmazza az alap aktuális kockázati profilját, minden olyan új megállapodást, amelyet az alap a likviditáskezeléssel kapcsolatosan kötött, az alap nem likvid jellegű eszközeinek arányát, amelyekre különleges szabályok vonatkoznak, az alapkezelő által alkalmazott kockázatkezelési rendszerek, amelyeket a felmerülő kockázatok kezelésére alkalmaz

V. Az eszközök értékelése

27. A nettó eszközérték megállapítása, közzétételének helye és ideje, a hibás nettó eszközérték számítás esetén követendő eljárás

Az alap eszközei értékelésének, illetve alap nettó eszközértéke számításának feladatát a Letétkezelő látja el, amely tevékenysége során a letétkezelői szerződés és a vonatkozó jogszabályok – így különösen a Kbtv. 38. § valamint a 124-126.§ – rendelkezései szerint jár el, különös tekintettel a letétkezelői tevékenységnek a független értékbecslői tevékenységtől működési és hierarchikus szempontból való elválasztására, az esetleges összeférhetlenség feltárására, kezelésére, nyomon követésére és a részalapok befektetői előtt nyilvánosságra hozásra vonatkozó rendelkezésekre.

A Letétkezelő minden forgalmazási napon (E-nap) köteles az Alap összesített nettó eszközértékét, valamint az egy befektetési jegyre jutó Nettó eszközértékét kiszámítani (az E-1 napi kivonatok és elszámolások alapján) a következő forgalmazás-elszámolási napra vonatkozóan. A Nettó eszközértéket a megállapítást követő első forgalmazási napon az Alapkezelő teszi közzé a Közzétételi helyeken (**Közzétételi hely:** az Alapkezelő (www.access.hu) honlapja, valamint a www.kozzetetelek.hu honlap). Az így közzétett egy befektetési jegyre jutó Nettó eszközérték a közzététel napján érvényes forgalmazás-elszámolási ár.

Amennyiben a nettó eszközérték bármely okból nem állapítható meg, azt a tényt kell nyilvánosságra hozni, hogy miért nem került sor a nettó eszközérték meghatározására.

Az Alap nettó eszközértéke számításában bekövetkezett hiba esetén a hibás Nettó eszközértéket a hiba feltárását követő legközelebbi nettó eszközérték megállapításkor a hiba bekövetkezésének időpontjára visszamenőleges hatállyal javítani kell. A hibás nettó eszközérték számítás során követendő eljárásra a Kbtv. 126.§-ának előírásai az irányadóak.

Ha az Alap eszközeinek 5 százalékát meghaladó része illikviddé vált, az Alapkezelő a befektetők közötti egyenlő elbánás elvének biztosítása és a folyamatos forgalmazás fenntartása érdekében dönthet az illikviddé vált eszközöknek az Alap portfoliójában, illetve az azokat megtestesítő befektetési jegyeknek a befektetési jegyek állományán belül történő elkülönítéséről.

Illikvidnek minősül az az eszköz, amely az adott piaci körülmények között nem, vagy a piaci forgalomnak a szokásos feltételekhez képest jelentős visszaesése miatt csak aránytalanul nagy veszteséggel lenne értékesíthető, figyelemmel a befektetési jegyek visszaváltási szabályaira is.

Az illikvidé vált eszközök elkülönítése során követendő eljárásra a Kbftv. 128.§-ának előírásai az irányadóak.

28. A portfólió elemeinek értékelése, az értékelési eljárásnak és az eszközök értékelése során használt árképzési módszernek a leírása, beleértve a nehezen értékelhető eszközök értékelése során a 38. §-nak megfelelően alkalmazott módszereket

Folyószámla	A folyószámlán elhelyezett pénzüsszegek értékelésekor az E-1 napi folyószámla-egyenleget az előző kamatfizetés óta E-1 napig eltelt időszakra jutó elhatárolt kamatok összegével meg kell növelni
Bankbetét	A lekötött betétek összegét az E-1 napig elhatárolt kamatok összegével kell megnövelni.
A Magyar Állam által kibocsátott Államkötvények, hitelviszonyt megtestesítő értékpapírok, Jelzáloglevélek	<p>a) a 3 hónapnál hosszabb hátralévő futamidejű fix és változó kamatozású állampapírok, illetve diszkontkincstárjegyek esetén az Államadósság Kezelő Központ (a továbbiakban: ÁKK) által az E-1 napon, illetve az azt megelőző legutolsó elérhető kereskedési napok közöttett legjobb vételi és eladási bruttó árfolyamok számtani átlaga;</p> <p>b) a 3 hónapnál rövidebb hátralévő futamidejű fix kamatozású államkötvények, diszkontkincstárjegyek és MNB-kötvények – ideértve az állami készfizető kezességgel rendelkező értékpapírokat is – esetén az ÁKK által az E-napon, illetve az azt megelőző legutolsó banki munkanapon közöttett 3 hónapos referenciahozam felhasználásával kell a piaci értéket meghatározni.</p>
OECD tagállam által kibocsátott hitelviszonyt megtestesítő értékpapírok	a fix és változó kamatozású állampapírok, illetve diszkontkincstárjegyek esetén a Bloomberg-en az E-napon, illetve az azt megelőző legutolsó elérhető kereskedési napok közöttett legjobb vételi és eladási bruttó árfolyamok számtani átlaga;
Hitelviszonyt megtestesítő banki és vállalati értékpapírok, Jelzáloglevelek	<p>a) az adott Alap tulajdonában lévő, hitelviszonyt megtestesítő értékpapírokat egységesen az utolsó nyilvánosságra hozott nettó árfolyam és a fordulónapig számított felhalmozott kamatok összegeként kell értékelni;</p> <p>b) ha a fenti értékelési módszerek nem használhatóak, akkor a nettó beszerzési árat kell felhasználni oly módon, hogy a piaci érték meghatározásakor hozzá kell adni az utolsó kamatfizetése óta a fordulónapig felhalmozott kamatok.</p>
Tőzsdére bevezetett kollektív befektetési értékpapírok	<p>A tőzsdére bevezetett kollektív befektetési értékpapírok aktuális napi piaci értékét a tőzsdén kialakult E-1 napi záróárfolyammal kell meghatározni. Amennyiben az aktuális piaci kereskedési napon, a tőzsdén nem volt üzetkötés az adott értékpapírra, akkor a legutolsó rendelkezésre álló tőzsdéi záróárfolyam – amennyiben ez 30 napnál nem régebbi – alapján kell meghatározni.</p> <p>Amennyiben nincs a kollektív befektetési értékpapírok értékeléséhez használható – 30 napnál nem régebbi – tőzsdéi záró árfolyam, úgy az alapkezelő által közzétett legutolsó egy jegyre jutó nettó eszközértéket kell figyelembe venni. Ha a legutolsó közzétett nettó eszközérték időpontját követően az alap hozamot fizetett – és a hozamfizetés óta nincs hivatalosan közzétett eszközérték –, úgy a hozammal csökkentett egy jegyre jutó nettó eszközértékkel kell kalkulálni.</p>
Tőzsdére be nem vezetett kollektív befektetési értékpapírok	<p>A tőzsdére be nem vezetett nyíltvégű kollektív befektetési értékpapírokat az alapkezelő által közzétett legutolsó egy jegyre jutó nettó eszközértéken kell figyelembe venni. A zártvégű befektetési alap által kibocsátott befektetési jegyeket</p> <p>– amennyiben az értékpapír a tőzsdén kívüli kereskedelemben forog és regisztrált árfolyammal rendelkezik és ez az árfolyamadat nem régebbi 30 napnál – úgy a közzétett nettó átlagárfolyam felhasználásával kell értékelni. Amennyiben a zártvégű jegynek nincs tőzsdén kívüli kereskedelemben (OTC) regisztrált árfolyama vagy 30 napnál régebbi, úgy az alapkezelő által közzétett legutolsó egy jegyre jutó nettó eszközértéket kell figyelembe venni.</p>
Repó ügyletek	<p>Az óvadéki repó ügyletek értékelésekor a prompt és a határidős oldalt egyidejűleg kell figyelembe venni az alábbiak szerint:</p> <ul style="list-style-type: none"> • prompt vétel - határidős eladás: a megvásárolt értékpapírt nem szabad beállítani a készletbe; ehelyett a megvásárolt értékpapír vételi árat és az eladási és a vételi ár közötti különbözet E-1 napi időarányos részét kell követelésként beállítani. • prompt eladás - határidős vétel: az eladott értékpapírt piaci érteken továbbra is szerepeltetni kell a nettó eszközértékben, továbbá kötelezettségként be kell állítani az eladási árat, valamint a vételi és az eladási ár különbözetének E-1 napi időarányos részét.

	<p>A szállítási repó ügyletek értékelésekor a prompt és a határidős oldalt egyidejűleg kell figyelembe venni az alábbiak szerint:</p> <ul style="list-style-type: none"> • prompt vétel - határidős eladás: a megvásárolt értékpapírt piaci értéken továbbra is szerepeltetni kell a nettó eszközértékben és követeléseként be kell állítani a vételi ár plusz az eladási és a vételi ár közötti különbözet E-1 napi időarányos része mínusz a megvásárolt értékpapír E-1 napi piaci értéke eredményét. • prompt eladás - határidős vétel: a készletből ki kell venni az eladott értékpapírt; és kötelezettségként be kell állítani az eladási ár plusz a vételi és az eladási ár különbözetének E-1 napi időarányos része mínusz az eladott értékpapír E-1 napi piaci értéke eredményét.
Kamatkozó értékpapírok	Kamatkozó értékpapírok esetén, a nettó árfolyamot E-1 munkanapig az E-1 munkanapon érvényes árfolyamhoz tartozó, felhalmozott kamatokkal kell megnövelni
Diszkontkincs-tárjegyek	<p>Diszkontkincstárjegyek az ÁKK Rt. által közzétett referenciahozam alapján számított hozammal E-1 munkanapra diszkontálva értékelheti.</p> <p>A diszkontkincstárjegyeket az ÁKK Rt. által közzétett referenciahozam alapján a következő képlet alapján kell értékelni:</p> $E = \sum_{i=1,2} \frac{CF_i}{(1 + H * n_i / 365)}$ <p>Ahol: E: az adott papír E-1 napra számított eszközértéke CFi: névérték H: az ÁKK Rt. által közzétett referenciahozam alapján számított hozamráta ni: az értékelés napjától i-k kifizetésig fennálló napok száma A H hozamrátát az ÁKK Rt. által nyilvánosságra hozott állampapír piaci referenciahozamból kell kiszámítani. A számított referenciahozam megegyezik az adott értékpapír lejáratú idejéhez legközelebb eső két referenciahozamnak a lejáratú időre számított számtani átlagával.</p>
Származékos, Határidős ügyletek	Ld. 29. pont
Buy/sell-back típusú ügyletek	A fordított (szállítási jellegű) repo, valamint a buy/sell-back ügyletek esetében a collateral-ként használt instrumentumok az Alap portfoliójának részét képezik, így ezeket (piaci értéken) a NAV kimutatásoknak is tartalmazni kell. Ezen túlmenően a szerződésekben szereplő, a forward és spot ár különbsége által determinált kamattartalom időarányos részét kell feltüntetni az értékpapír ügyletek elszámolásából eredő követelések között (E-1 nap szerinti esedékességgel).
Kötelezettségek	Az Alapkezelő a nettó eszközérték számításakor a költségeket felmerüléskor terheli rá az Alapra, kivéve a folyamatos teljesítésekből származó, egyenletesen felmerülő, de időszakosan fizetendő díjakat és költségeket, melyek, mint kötelezettségek időarányosan kerülnek elszámolásra. Az előre nem tervezhető költségeket az Alapkezelő az esedékességük időpontjában terheli az Alapra.
Költségek	A Letétkezelő az Alapot terhelő éves díjakat a nettó eszközérték számításakor időarányosan E-1 munkanapig, a tételes költségeket pedig felmerülésükkor terheli az Alapra és esedékességükkor fizeti ki az Alap számlája terhére.
Nehezen értékelhető eszközök	Az alap nem rendelkezik portfóliójában nehezen értékelhető eszközökkel.

29. A származtatott ügyletek értékelése

Tőzsdei származtatott ügyletek

Határidős deviza, Opció ügyletek, és Kamatkontraktusok

Az E+1 napon közzétett (E-nap az értékelés napja) nettó eszközérték kiszámítása során a E-1 napi nyitott tőzsdei származékos pozíciókat az adott instrumentumra közzétett E-1 napi hivatalos elszámoló ár alapján kell értékelni az alábbiak szerint.

Az értekelés a Saxo Bank, az RBI eCustody, RBI gBrokerage, a KBC Bank vagy a KCG Futures kereskedési platformján közölt záróárak, elszámolóárak alapján történik. Amennyiben a záróárak vagy elszámolóárak a fenti szolgáltatóknál nem állnak rendelkezésre, úgy a Letétkezelő vagy a Forgalmazó által alkalmazott professzionális adatszolgáltató – REUTERS, SIX vagy BLOOMBERG – által közölt záróárak, elszámolóárak az irányadóak. A forex ügyletek értékelésénél annak a kereskedési platformnak az E-1 napon könyvelt elszámoló árfolyamát kell figyelembe venni (jellemzően CET 22.00), ahol az adott ügylet kötött.

Tőzsdén kívüli származtatott ügyletek

Opció ügyletek

Az opciók értékelése az adott opcióra árjegyzést nyújtó befektetési szolgáltatók által jegyzett és a Letétkezelő által meghatározott professzionális adatszolgáltató – REUTERS, SIX vagy BLOOMBERG – által közölt vételi és eladási árakból számított, számtani átlagként meghatározott közép árfolyam alapján történik. Amennyiben az árjegyzés 30 napnál régebbi vagy nem elérhető, akkor vagy a BLOOMBERG-en található opció árazási modellek közül a Letétkezelő által kiválasztott módszerrel vagy a fenti adatszolgáltatók árai alapján az alábbi módon kell az opciók értékét meghatározni:

- Európai opció esetén: a legutolsó elérhető árjegyzés alapján számított implikált volatilitás felhasználásával a Black-Scholes modell alapján számított érték;
- Amerikai opció esetén: vételi opció: az alaptermék E-1 napi prompt árfolyama mínusz a kötési ár, amennyiben az eredmény pozitív, különben nulla;
- eladási opció: a kötési ár mínusz az alaptermék E-1 napi prompt árfolyama, ha az eredmény pozitív, egyébként nulla.

Határidős vételi és eladási megállapodások

A határidős vételi megállapodások E napi eszközértéke a mögöttes instrumentum fentiek alapján meghatározott E napi piaci értékének és a határidős megállapodásban szereplő vételi árfolyam E napra vonatkozó jelenértékének a különbözetével egyezik meg. Három hónapnál hosszabb hátralévő futamidejű, devizára szóló határidős vételi megállapodások esetében a nagy nemzetközi hírűgynökségek által közzétett kamat swap jegyzéseket kell felhasználni (a standard 6 hónap, 9 hónap, 1 év stb. időperiódusokra történő jegyzések közül a legközelebbieket időarányosan figyelembe véve), vagy az azokból számolható implikált kamatokkal kell elvégezni a diszkontálást.

A határidős eladási megállapodások E napi eszközértéke a határidős megállapodásban szereplő eladási árfolyam E napra vonatkozó jelenértékének és a mögöttes instrumentum fentiek alapján meghatározott E napi piaci értékének különbözetével egyezik meg. Három hónapnál hosszabb hátralévő futamidejű, devizára szóló határidős eladási megállapodások esetében a nagy nemzetközi hírűgynökségek által közzétett kamat swap jegyzéseket kell felhasználni (a standard 6 hónap, 9 hónap, 1 év stb. időperiódusokra történő jegyzések közül a legközelebbieket időarányosan figyelembe véve), vagy az azokból számolható implikált kamatokkal kell elvégezni a diszkontálást.

Repo ügyletek

Az óvadéki repo ügyletek értékelésekor a prompt és a határidős oldalt egyidejűleg kell figyelembe venni az alábbiak szerint:

- prompt vétel - határidős eladás: a megvásárolt értékpapírt nem szabad beállítani a készletbe; ehelyett a megvásárolt értékpapír vételi árát és az eladási és a vételi ár közötti különbözet E-1 napi időarányos részét kell követelésként beállítani.
- prompt eladás - határidős vétel: az eladott értékpapírt piaci értéken továbbra is szerepeltetni kell a nettó eszközértékben, továbbá kötelezettségként be kell állítani az eladási árát, valamint a vételi és az eladási ár különbözetének E-1 napi időarányos részét.

A szállítási repo ügyletek értékelésekor a prompt és a határidős oldalt egyidejűleg kell figyelembe venni az alábbiak szerint:

- prompt vétel - határidős eladás: a megvásárolt értékpapírt piaci értéken továbbra is szerepeltetni kell a nettó eszközértékben és követelésként be kell állítani a vételi ár plusz az eladási és a vételi ár közötti különbözet E-1 napi időarányos része mínusz a megvásárolt értékpapír E-1 napi piaci értéke eredményét.
- prompt eladás - határidős vétel: a készletből ki kell venni az eladott értékpapírt; és kötelezettségként be kell állítani az eladási ár plusz a vételi és az eladási ár különbözetének E-1 napi időarányos része mínusz az eladott értékpapír E-1 napi piaci értéke eredményét.

Buy/sell back ügyletek

A fordított (szállítási jellegű) repo, valamint a buy/sell-back ügyletek esetében a collateral-ként használt instrumentumok az Alap portfóliójának részét képezik, így ezeket (piaci értéken) a NAV kimutatásoknak is tartalmazni kell. Ezen túlmenően a szerződésekben szereplő, a forward és spot ár különbsége által determinált kamattartalom időarányos részét kell feltüntetni az értékpapír ügyletek elszámolásából eredő követelések között (E-1 nap szerinti esedékességgel).

30. Az adott tárgykörre vonatkozó egyéb információk: Nem alkalmazandó.

VI. A hozammal kapcsolatos információk

31. A hozam megállapításának és kifizetésének feltételei és eljárása

Az Alap a befektetésein elért nyereséget folyamatosan újra befekteti, hozamot külön nem fizet. A befektetők értékpapírjuk hozamához a jegyek (vagy azok egy részének) visszaváltásával juthatnak hozzá.

32. Hozamfizetési napok

Az Alap a befektetésein elért nyereséget folyamatosan újra befekteti, hozamot külön nem fizet. A befektetők értékpapírjuk hozamához a jegyek (vagy azok egy részének) visszaváltásával juthatnak hozzá.

33. Az adott tárgykörre vonatkozó egyéb információk: Nem alkalmazandó

VII. A befektetési alap tőkéjének megóvására, illetve a hozamra vonatkozó ígéret és teljesítésének biztosítása

34. A tőke megóvására, illetve a hozamra vonatkozó ígéret

34.1. A tőke megóvására, illetve a hozamra vonatkozó ígéret teljesülését biztosító hitelintézet által vállalt garancia garancia vagy kezési biztosítás (tőke-, illetve hozamgarancia) Az Alap a tőke megóvására, illetve a hozamra vonatkozó garanciát (tőke-, illetve hozamgarancia) nem vállal.

34.2. A tőke megóvására, illetve a hozamra vonatkozó ígéretet alátámasztó befektetési politika (tőke-, illetve hozamvédelem) Az Alap a tőke megóvására, illetve a hozamra vonatkozó ígéretet (tőke-, illetve hozamvédelem) nem tesz.

35. Az adott tárgykörre vonatkozó egyéb információk: Nem alkalmazandó

VIII. Díjak és költségek

36. A befektetési alapot terhelő díjak, költségek mértéke és az alapra terhelésük módja

Az Alapot terhelő díjakat és költségeket az Alapkezelő igyekszik időarányosan az Alapra terhelni, csökkentve ezáltal az egy befektetési jegyre jutó nettó eszközérték költségelszámolás miatti esetleges ingadozását. Így bizonyos költségek kifizetését felmerülésükkor az Alapkezelő megelőlegezheti, majd az összeg nagyságától függően ezeket hosszabb idő alatt terhelheti tovább az alapra, bizonyos előre ismert mértékű költségeket pedig már a számla beérkezését és pénzügyi teljesítését megelőzően a Letétkezelő egyetértésével a költségek kötelezettségként történő elhatárolásával fokozatosan, illetve folyamatosan terhelhet az Alapra. Az egyes időszakok költségeinek részletes bemutatását az Alap féléves és éves jelentései tartalmazzák.

36.1. A befektetési alap által az alapkezelő társaság részére fizetendő díjak, költségek összege, kiszámításának leírása, az alapra terhelésük és kiegyenlítésük módja

Az Alapkezelő az Alapnak az alapkezelői feladatok ellátásáért éves díjat számít fel.

A díj mértéke az adott forgalmazási napra:

(az utolsó közzétett egy befektetési jegyre jutó nettó eszközérték) * (a számlákon nyilvántartott befektetési jegyek darabszáma) * (n) * (éves alapkezelési díj/365)

éves alapkezelési díj = 0.25 %

n: az utolsó közzétett eszközérték megjelenése óta eltelt napok száma.

A díj munkaszüneti napok után is felszámításra és elhatárolásra kerül. Az alapkezelési díjat az alapkezelő havonta érvényesíti és számolja el.

36.2. Amennyiben azt a befektetési alap közvetlenül fizeti, a befektetési alap által a letétkezelő részére fizetendő díjak, költségek összege, kiszámításának leírása, az alapra terhelésük és kiegyenlítésük módja

A Letétkezelő szolgáltatásaiért éves díjat számít fel. A díj mértéke: 0,2 % / év, de minimum 120 000 HUF/hó.

A díj mértéke az adott forgalmazási napra:

(az utolsó közzétett egy befektetési jegyre jutó nettó eszközérték)* (a számlákon nyilvántartott befektetési jegyek darabszáma)
* (n)* (éves letétkezelési díj /365)

Letétkezelési díj = az alap és a letétkezelő közötti szerződésben meghatározott díj.

n: az utolsó közzétett eszközérték megjelenése óta eltelt napok száma.

A díj munkaszüneti napok után is felszámításra és elhatárolásra kerül. A díjat a letétkezelő által kiállított számla ellenében az Alapkezelő a letétkezelői szerződés rendelkezései szerint fizeti meg.

36.3. Amennyiben azt a befektetési alap közvetlenül fizeti, a befektetési alap által egyéb felek, harmadik személyek részére fizetendő díjak, költségek összege, kiszámításának leírása, az alapra terhelésük és kiegyenlítésük módja

A Forgalmazónak fizetendő forgalmazási díj

A Forgalmazó szolgáltatásaiért éves díjat számít fel. A díj mértéke: 0.2 % / év

A díj mértéke az adott forgalmazási napra:

(az utolsó közzétett egy befektetési jegyre jutó nettó eszközérték) * (a számlákon nyilvántartott befektetési jegyek darabszáma)
* (n) * (éves forgalmazási díj/365)

éves forgalmazási díj= az alap és a forgalmazói konzorcium közötti forgalmazási szerződésben meghatározott forgalmazói díj

n: az utolsó közzétett eszközérték megjelenése óta eltelt napok száma.

A díj munkaszüneti napok után is felszámításra és elhatárolásra kerül. A díjat a Forgalmazó által kiállított számla ellenében az Alapkezelő a forgalmazói szerződés rendelkezései szerint fizeti meg.

Az Alapkezelőnek fizetendő sikerdíj

A befektetési alap Teljesítménydíjat fizet az Alapkezelőnek, ha az Alap hozama meghaladja az RMAX index hozamát. A Teljesítménydíj mértéke az alap RMAX index hozamán felül elért hozam 30 %-a, mely naponta kerül elhatárolásra és évente kerül kifizetésre.

A Teljesítménydíj számítása az alábbi képlet alapján történik (sikerdíj=30%)

$$K_t = \text{sikerdíj} * \left(\frac{H_N - R_N}{H_0 - R_0} \right) * \frac{1}{N} \sum_{i=1}^N v_i, \text{ ha } \frac{H_N}{H_0} > \frac{R_N}{R_0}$$

H_0 az egy jegyre jutó nettó eszközérték bázis értéke a sikerdíj levonása előtt.

R_0 a benchmark bázis értéke.

N a sikerdíj meghatározásánál figyelembe vett forgalmazási napok száma.

H_N a sikerdíj levonása, illetve elhatárolása előtt számított egy jegyre jutó nettó eszközérték a t. forgalmazási napon.

v_i a sikerdíj levonása, illetve elhatárolása előtt számított összesített nettó eszközérték az i. forgalmazási napon.

R_N a benchmark értéke a t. forgalmazási napon.

K_t a t. forgalmazási napon számított teljes sikerdíj-állomány.

t annak a forgalmazási napnak a sorszáma, amelyre a számítást végezzük. (E-1 nap)

Az Alapkezelő jogosult a sikerdíjat, vagy annak egy részét a forgalmazónak átengedni.

Forgalmazásban résztvevő személyek díja

A díj mértékét az Alapkezelő és a Forgalmazó, továbbá a Forgalmazó és a közvetítők között kötött egyedi forgalmazásra vonatkozó szerződésekben kerül meghatározására. A forgalmazásban részt vevő személyek díja a vezető Forgalmazónak fizetendő forgalmazási díjból és a sikerdíjból kerülnek kifizetésre.

Könyvvizsgálói díj

Az Alapot terheli az Alap éves auditálásával kapcsolatban felmerülő költség, amely a 2017. évre 300.000,- HUF +ÁFA.

Az Alappal kapcsolatos felügyeleti díjak

Az Alap a Magyar Nemzeti Bank részére a vonatkozó hatályos jogszabályban meghatározott mindenkori felügyeleti díjat köteles fizetni, melynek éves mértéke az Alap nettó eszközértékének 0,25 ezreléke.

37. A befektetési alapot és a befektetőket terhelő egyéb lehetséges költségek vagy díjak (ez utóbbiak legmagasabb összege), kivéve a 36. pontban említett költségeket

Az Alap számláinak vezetésével és azon végrehajtott ügyletekkel kapcsolatban felmerülő költségek a Letétkezelő és a teljesítési helyek mindenkor hatályos díjjegyzéke vagy egyedi megállapodás alapján kerülnek elszámolásra és megfizetésre.

A befektetési alapot terhelik az Alap ügyletei kapcsán felmerülő, a KELER-nek fizetett költségek, díjak, jutalékok, illetve egyéb, az Alap működésével kapcsolatos költségek, közzététel stb.

A Vezető forgalmazó és a további forgalmazó jogosult az általa rögzített minden egyes (az Alapokra vonatkozó) KELER WARP forgalmazási tranzakció (eladás/visszaváltás) után az érintett Alap felé tranzakciós díjat érvényesíteni.

Szintén az Alapot terhelik az Alap nevében felvett hitelek után fizetendő hiteldíjak és bankköltségek, továbbá az Alap esetleges felszámolásával kapcsolatos minden egyéb költség és díj.

Az alap által fizetendő valamennyi adó, járulék és további hasonló költségek.

A befektetési alap napi nettó eszközértékét, valamint egyéb hirdetményeit a Közzétételi helyeken teszi közzé. **(Közzétételi hely:** az Alapkezelő (www.access.hu) honlapja, valamint a www.kozzetetelek.hu honlap.) Az ezzel kapcsolatban felmerült költségek az Alapot terhelik.

Az alapot és a befektetőket terhelő egyéb lehetséges díjak és költségek éves mértéke a 2%-ot nem haladhatja meg.

A Magyar Nemzeti Bank által a pénzügyi közvetítőrendszer felügyelete keretében, valamint a bizalmi vagyonkezelő vállalkozások tekintetében lefolytatott egyes engedélyezési és nyilvántartásba vételi eljárások igazgatási szolgáltatási díjáról szóló 14/2015. (V. 13.) MNB rendelet 2016. február 29. napjától hatályos rendelkezéseiből fakadó esetleges díjtételek – amennyiben felmerülhetnek – az Alapot terhelik.

A Kbtv. 82. § (1) bekezdésének utaló szabálya alapján ABA-k esetében is alkalmazandó 96. § rendelkezései értelmében az Alapkezelő az egyesülés előkészítésével és végrehajtásával kapcsolatos jogi, tanácsadói vagy adminisztratív költségek nem terheli sem az egyesülésben részt vevő ÁÉKBV-kre, sem azok befektetőire, azokat az Alapkezelő átvállalja.

38. Ha a befektetési alap eszközeinek legalább 20 százalékát más kollektív befektetési formákba fekteti, a befektetési célként szereplő egyéb kollektív befektetési formákat terhelő alapkezelési díjak legmagasabb mértéke

Az alap kizárólag olyan kollektív befektetési formákba fektet, amelyek esetén – az adott kollektív befektetési forma kezelési szabályzata szerint számítva – az alapkezelési díj legmagasabb mértéke éves szinten nem haladja meg a 2.95%-ot, továbbá, az esetlegesen alkalmazott sikerdíj nem haladja meg a 30%-ot.

39. A részalapok közötti váltás feltételei és költségei: Nem alkalmazandó

40. Az adott tárgykörre vonatkozó egyéb információk: Nem alkalmazandó

IX. A befektetési jegyek folyamatos forgalmazása

41. A befektetési jegyek vétele

41.1. A vételi megbízások felvétele, elszámolása, teljesítése, felvételének napon belüli határideje

A forgalmazás felfüggesztésének és szünetelésének eseteit, továbbá az érintett forgalmazó vonatkozásában a forgalmazó (vezető forgalmazó és további forgalmazó) ügyfelfogadásának szünetelését kivéve - a befektetési alap futamideje alatt a forgalmazó, illetve - amennyiben a befektetési alapkezelő végez a befektetők felé közvetlen forgalmazási tevékenységet - a befektetési alapkezelő minden munkanapon köteles elfogadni a befektetési jegyre vonatkozó vételi és visszaváltási megbízásokat.

Az Alapkezelő a visszaváltási feltételeket a befektetők számára hátrányosan kizárólag úgy módosíthatja, hogy a kezelési szabályzat ilyen tartalmú módosításáról a befektetőket a módosulás hatálybalépését legalább 30 nappal és legalább egy forgalmazás-elszámolási nappal megelőzően tájékoztatja.

Befektetési jegyek vásárlására csak akkor van mód, ha a befektető értékpapírszámlával rendelkezik.

A Befektetési jegyek vételárát HUF befizetés esetén, a Forgalmazási helyen (vezető forgalmazó és további forgalmazó megjelölt irodái) a pénztári órák alatt készpénzben, illetve átutalással teljesítheti. Devizában történő befektetés esetében csak átutalás lehetséges. A késedelmes átutalásból eredő esetleges veszteségekért a forgalmazó (vezető forgalmazó és további forgalmazó) és az Alapkezelő felelősséget nem vállal.

A befektetési jegyek vásárlására irányuló (vételi) megbízás teljesítésének feltétele, hogy a teljes, a vásárlást terhelő vételár jóváírásra kerüljön a befektető Forgalmazónál (vezető forgalmazó és további forgalmazó) vezetett ügyfélszámláján és a befektető érvényes megbízási szerződést kössön a Forgalmazóval (vezető forgalmazó és további forgalmazó).

A megbízási szerződésben meg kell határozni a vásárolandó befektetési jegyek megnevezését, ISIN azonosítóját, a felek megnevezését, a tranzakció irányát (vétel), a megbízás felvételének és teljesítésének napját, valamint a befektető meghatározza azt az összeget, amelyet befektetési jegyek vásárlására kíván fordítani.

A Forgalmazó (vezető forgalmazó és további forgalmazó) a vételi megbízást a forgalmazás-elszámolási napján érvényes egy befektetési jegyre jutó nettó eszközértéken teljesíti. Amennyiben a befektető által a megbízási szerződésben megjelölt keretösszegből egész számú befektetési jegy maradékösszeg nélkül nem vásárolható, úgy a megbízás annyi befektetési jegy vételére érvényes, amelynek ára (egész darabszám szorozva a forgalmazás-elszámolási napján érvényes nettó eszközértékkel), a befektető által a megbízási szerződésben megjelölt keretösszeghez legközelebb eső, annál kisebb összeg a kerekítés szabályai alapján.

A vételi megbízást a vezető forgalmazó a forgalmazás-elszámolási napon 14.00 óra előtt felvételre kerülő megbízások esetén a megbízás felvételével megegyező forgalmazás-teljesítési napon teljesíti (azaz a forgalmazás-elszámolási nap és forgalmazás-teljesítési nap ebben az esetben megegyezik.), a forgalmazás-elszámolási napjára érvényes egy befektetési jegyre jutó nettó árfolyamon.

A 14.00 óra után felvételre kerülő vételi megbízások esetén a Forgalmazó (vezető forgalmazó és további forgalmazó) a következő forgalmazási nappal fogadja be a megbízást, azaz a következő forgalmazási nap lesz a forgalmazás-elszámolási és a forgalmazás-teljesítési nap.

A vételi megbízást a forgalmazó (további forgalmazó) a forgalmazás-elszámolási napon 13.00 óra előtt felvételre kerülő megbízások esetén a megbízás felvételével megegyező forgalmazás-teljesítési napon teljesíti (azaz a forgalmazás-elszámolási nap és forgalmazás-teljesítési nap ebben az esetben megegyezik.), a forgalmazás-elszámolási napjára érvényes egy befektetési jegyre jutó nettó árfolyamon.

A 13.00 óra után felvételre kerülő vételi megbízások esetén a Forgalmazó (további forgalmazó) a következő forgalmazási nappal fogadja be a megbízást, azaz a következő forgalmazási nap lesz a forgalmazás-elszámolási és a forgalmazás-teljesítési nap.

A megvásárolt befektetési jegyek a forgalmazás-teljesítés napján kerülnek jóváírásra a befektető értékpapírszámláján.

Amennyiben a forgalmazás-elszámolási nap, illetve a forgalmazás-teljesítési nap az eladás felfüggesztésének vagy szünetelésének napjára esik, a határidő az azt követő első olyan forgalmazás-elszámolási, illetve forgalmazás-teljesítési napra tolódik, amikor a

megbízás irányának megfelelő forgalmazás felfüggesztése megszűnik. Amennyiben a befektetőnek a befektetési jegyek vételére vonatkozó megbízása az előbbiek alapján függőben van, úgy a befektető jogosult a megbízását írásban visszavonni. A megbízás visszavonása esetén a befektető terhére díj vagy költség nem számítható fel.

41.2. A vételi megbízásokra vonatkozó forgalmazás-elszámolási nap

A forgalmazási napokon 14.00 óra előtt (további forgalmazó esetén 13.00 óra előtti) felvételre kerülő befektetési jegyek vételére irányuló (vételi) megbízások esetén a forgalmazás-elszámolási nap a megbízás napja.

A 14:00 óra után (további forgalmazó esetén 13.00 óra után) felvételre kerülő megbízások esetén a Forgalmazó a következő forgalmazási nappal fogadja be a megbízást (forgalmazás-elszámolási nap).

41.3. A vételi megbízásokra vonatkozó forgalmazás-teljesítési nap

A megbízást a forgalmazó a forgalmazás-elszámolási napon (forgalmazás-teljesítési napja) teljesíti, az adott napon érvényes egy jegyre jutó nettó eszközértéken. A megvásárolt befektetési jegyek a forgalmazás-teljesítés napján kerülnek jóváírásra a befektető értékpapírszámláján.

42. A befektetési jegyek visszaváltása

42.1. Visszaváltási megbízások felvétele, elszámolása, teljesítése, felvételének napon belüli határideje

Amennyiben a Befektető értékesíteni kívánja Befektetési jegyei egy részét vagy egészét, úgy a forgalmazási helyen erre vonatkozó megbízási szerződést kell kötnie.

A megbízási szerződésben meg kell határozni a visszaváltandó befektetési jegyek megnevezését, ISIN azonosítóját, mennyiségét, a Felek megnevezését, a tranzakció irányát (eladás), a megbízás felvételének napját és a visszaváltást terhelő forgalmazási jutalék mértékét.

A forgalmazási napokon a vezető forgalmazónál 14.00 óra előtt felvételre kerülő befektetési jegyek visszaváltására irányuló (eladási) megbízások esetén a forgalmazás-elszámolási nap a megbízás napja. A megbízást a forgalmazó a forgalmazás-elszámolási nappal megegyező **forgalmazási napon** (forgalmazás-teljesítési napja) teljesíti, a forgalmazás-elszámolási napon érvényes egy jegyre jutó nettó eszközértéken.

A vezető forgalmazónál 14:00 óra után felvételre kerülő megbízások esetén a Forgalmazó a következő forgalmazási nappal fogadja be a megbízást (forgalmazás-elszámolási nap). Az értékpapír számla a forgalmazás-elszámolási napon megterhelésre kerül, befektetési jegyek ellenértékének jóváírása a forgalmazás-teljesítési napján, azaz a forgalmazás-elszámolási nappal megegyező **forgalmazási napon** történik (forgalmazás-teljesítési napja).

A forgalmazási napokon további forgalmazóknál 13.00 óra előtt felvételre kerülő befektetési jegyek visszaváltására irányuló (eladási) megbízások esetén a forgalmazás-elszámolási nap a megbízás napja. A megbízást a forgalmazó a forgalmazás-elszámolási nappal megegyező **forgalmazási napon** (forgalmazás-teljesítési napja) teljesíti, a forgalmazás-elszámolási napon érvényes egy jegyre jutó nettó eszközértéken.

A további forgalmazónál 13:00 óra után felvételre kerülő megbízások esetén a Forgalmazó a következő forgalmazási nappal fogadja be a megbízást (forgalmazás-elszámolási nap). Az értékpapír számla a forgalmazás-elszámolási napon megterhelésre kerül, befektetési jegyek ellenértékének jóváírása a forgalmazás-teljesítési napján, azaz a forgalmazás-elszámolási nappal megegyező **forgalmazási napon** történik (forgalmazás-teljesítési napja).

Amennyiben a forgalmazás-elszámolási nap, illetve a forgalmazás-teljesítési nap az eladás, illetve a visszaváltás felfüggesztésének vagy szünetelésének napjára esik, a határidő az azt követő első olyan forgalmazás-elszámolási, illetve forgalmazás-teljesítési napra tolódik, amikor a megbízás irányának megfelelő forgalmazás felfüggesztése megszűnik. Amennyiben a befektetőnek a befektetési jegyek vételére, illetve visszaváltására vonatkozó megbízása az előbbiek alapján függőben van, úgy a befektető jogosult a megbízását írásban visszavonni. A megbízás visszavonása esetén a befektető terhére díj vagy költség nem számítható fel.

42.2. A visszaváltási megbízásokra vonatkozó forgalmazás-elszámolási nap

A vezető forgalmazónál forgalmazási napokon 14.00 óra előtt felvételre kerülő befektetési jegyek visszaváltására irányuló (eladási) megbízások esetén a forgalmazás-elszámolási nap a megbízás napja.

A vezető forgalmazónál 14:00 óra után felvételre kerülő megbízások esetén a Forgalmazó a következő forgalmazási nappal fogadja be a megbízást (forgalmazás-elszámolási nap).

A további forgalmazónál forgalmazási napokon 13.00 óra előtt felvételre kerülő befektetési jegyek visszaváltására irányuló (eladási) megbízások esetén a forgalmazás-elszámolási nap a megbízás napja.

A további forgalmazónál 13:00 óra után felvételre kerülő megbízások esetén a Forgalmazó a következő forgalmazási nappal fogadja be a megbízást (forgalmazás-elszámolási nap).

Az értékpapír számla a forgalmazás-elszámolási napon megterhelésre kerül.

42.3. A visszaváltási megbízásokra vonatkozó forgalmazás-teljesítési nap

A megbízást a forgalmazó a forgalmazás-elszámolási nappal megegyező **forgalmazási napon** (forgalmazás-teljesítési napja) teljesíti, a forgalmazás-elszámolási napon érvényes egy jegyre jutó nettó eszközértéken.

43. A befektetési jegyek folyamatos forgalmazásának részletszabályai

43.1. A forgalmazási maximum mértéke

A befektetési alap forgalmazása során a forgalmazás maximális mértéke nincs meghatározva.

43.2. A forgalmazási maximum elérését követő eljárás, az értékesítés újraindításának pontos feltételei

A befektetési alap forgalmazása során a forgalmazás maximális mértéke nincs meghatározva.

44. A befektetési jegyek vételi, illetve visszaváltási árának meghatározása

44.1. A fenti árak kiszámításának módszere és gyakorisága

A Letétkezelő minden forgalmazási napon (E-nap) köteles az Alap összesített nettó eszközértékét, valamint az egy befektetési jegyre jutó Nettó eszközértékét kiszámítani (az E-1 napi kivonatok és elszámolások alapján) a következő forgalmazás-elszámolási napra vonatkozóan. A Nettó eszközértéket a megállapítást követő első forgalmazási napon az Alapkezelő teszi közzé a Közzétételi helyeken. (**Közzétételi hely:** az Alapkezelő (www.access.hu) honlapja, valamint a www.kozzetetelek.hu honlap)

Az így közzétett egy befektetési jegyre jutó Nettó eszközérték a közzététel napján érvényes forgalmazás-elszámolási ár.

A befektetési jegyek vételével, visszaváltásával kapcsolatban felszámított forgalmazási jutalékok maximális mértéke és annak megjelölése, hogy ez - részben vagy egészben - a befektetési alapot vagy a forgalmazót vagy a befektetési alapkezelőt illeti meg

A vételi díj: 0%

A visszaváltási díj: 0%

45. Azoknak a szabályozott piacoknak a feltüntetése, ahol a befektetési jegyeket jegyzik, illetve forgalmazzák

Az Alap befektetési jegyei nem kerülnek bevezetésre tőzsdére, vagy szabályozott piacra.

46. Azoknak az államoknak (forgalmazási területeknek) a feltüntetése, ahol a befektetési jegyeket forgalmazzák

Magyarország

47. Az adott tárgykörre vonatkozó egyéb információk

A befektetési jegyek folyamatos forgalmazása legfeljebb 3 munkanapra szüneteltethető, amennyiben a befektetési jegyek értékesítése, illetve visszaváltása az Alapkezelő, a letétkezelő, illetve a forgalmazó működési körében felmerülő okokból nem végezhető.

A befektetési jegyek forgalomba hozatala szünetel Kbftv. 113. § (1) bekezdésében meghatározott esetben.

Az Alapkezelő a folyamatos forgalmazást - a vételt és a visszaváltást egyaránt - a Kbftv. 114. § (1) bekezdésében meghatározott esetekben függesztheti fel.

A Felügyelet a befektetők érdekében a Kbftv. 115. § (1) bekezdésében meghatározott esetekben felfüggesztheti fel a befektetési jegyek folyamatos forgalmazását.

A Felügyelet a befektetési alapkezelő intézkedésének hiányában felfüggesztheti a befektetési jegyek folyamatos forgalmazását a Kbftv. 114. § (1) bekezdésében meghatározott esetekben, valamint a befektetési jegyek visszaváltását a Kbftv. 114. § (2) bekezdésében meghatározott esetben.

A befektetési jegyek forgalmazását a forgalmazást kiváltó ok megszűnését követően, vagy amennyiben azt a Felügyelet határozatban elrendeli, haladéktalanul folytatni kell.

Az Alap nettó eszközértékét a felfüggesztés ideje alatt is meg kell állapítani és közzé kell tenni.

X. A befektetési alapra vonatkozó további információ

48. Befektetési alap múltbeli teljesítménye

A befektetési alap múltbeli teljesítményének bemutatása a Kiemelt befektetői dokumentumban (KID) és az Alapkezelő honlapján elérhető (www.access.hu). A befektetési alap múltbeli hozamai nem jelentenek garanciát a hozamok jövőbeni alakulásáról. Az alap a bemutatott teljesítményt olyan körülmények között érte el, amely már nem érvényes, mivel az alap befektetési politikája megváltozott. A diagramon szereplő adatok az alap elért hozamait tükrözik. A hozamok az egy jegyre jutó nettó eszközérték alapján kerültek kiszámításra, azok a jegyzési díjakat nem tartalmazzák.

Az alap létrehozásának éve: 2016, így a jelen kezelési szabályzat elfogadása napján az alap múltbeli teljesítménnyel még nem rendelkezik.

49. Amennyiben az adott alap esetében mód van a befektetési jegyek bevonására, ennek feltételei

Az alap esetében nincs mód a befektetési jegyek bevonására.

50. A befektetési alap megszűnését kiváltó körülmények, a megszűnés hatása a befektetők jogaira

A megszűnési eljárás általános szabályai (Kbftv. 31. pont)

Az Alappal szembeni megszűnési eljárás megindításáról az Alapkezelő vagy a Felügyelet határoz.

A Kbftv. 75.§ (2) bekezdésben meghatározott esetekben kötelező megindítani az eljárást.

A megszűnési eljárás lefolytatása alatt az Alap – a Kbftv. 76. § (2) bekezdésben meghatározott eltérésekkel - az általános szabályok szerint működik.

Eszközők értékesítése és a vagyon kifizetése (Kbftv. 32. pont)

A megszűnési eljárás alatt az Alap vagyonába tartozó pénzügyi eszközöket 1 hónapon belül értékesíteni kell a Kbftv. 32. pontjában meghatározott módon. Az értékesítést a pénzügyi eszközök esetében piaci áron kell megkísérelni. Az értékesítésre megállapított határidő a befektetők érdekében a Felügyelet engedélyével pénzügyi eszközök esetében 3 hónappal meghosszabbítható.

A Felügyelet a megszűnési jelentés benyújtását követő nappal törli az Alapot a nyilvántartásból. Az Alap a nyilvántartásból való törléssel megszűnik.

Amennyiben az Alap pozitív saját tőkével rendelkezik, az Alap eszközeinek értékesítéséből befolyt ellenértékből az Alap tartozásai és kötelezettségei levonását követően rendelkezésre álló (pozitív összegű) tőke a befektetőket befektetési jegyeik arányában illeti meg.

A megszűnési eljárás időtartama alatt az eszközök értékesítéséből származó ellenértékből, illetve az Alap bankszámlájának pozitív egyenlege terhére a befektetők számára előleg formájában részki fizetés teljesíthető. A részki fizetéssel kapcsolatos döntésről rendkívüli közleményt kell megjelentetni. A részki fizetésnek az egyes befektetési jegyek nettó eszközértékére vetítve, azonos arányban kell történnie. A részki fizetés nem történhet az Alapot terhelő kötelezettségek (az Alappal szembeni hitelezői igények) fedezetét jelentő eszközök terhére.

A letétkezelő a megszűnési jelentés Felügyelethez történő benyújtását követő 5 munkanapon belül köteles megkezdeni a rendelkezésre álló összeg kifizetését a befektetők részére, a fenti bekezdés szerinti részki fizetés keretében már kifizetett összeg figyelembevételével. A kifizetés kezdetéről rendkívüli közleményt kell közzétenni. A befektetők részére kifizetendő összeget a letétkezelő elkülönített letéti számlán köteles tartani a befektetők részére történő kifizetésig.

Amennyiben az Alap saját tőkéje negatív, megszűnése esetén a hitelezők követeléseit a Cstv. előírásai szerinti kielégítési sorrendben, a rendelkezésre álló összeg erejéig kell kiegyenlíteni.

Befektetési alap átalakulása (Kbftv. XIII. fejezet)

Átalakulásnak minősül valamely befektetési alapnak a Kbftv. 80. § (1) bekezdése szerinti jellemzőinek megváltoztatása.

Az Alap átalakulása esetében az Alapkezelő köteles az átalakulás indokát, napját és feltételeit (ideértve az adózási következményeket is) tartalmazó tájékoztatót készíteni és azt a Felügyeletnek jóváhagyásra benyújtani. Az Alap a módosított tájékoztató Felügyelet általi jóváhagyásával, az abban meghatározott időpontban alakul át a Kbftv. XIII. fejezetében meghatározott módon.

A Felügyelet a befektetők érdekeinek védelme érdekében, különösen indokolt esetben az átalakulás feltételeit egyedileg is meghatározhatja.

Az Alap zártkörű befektetési alappá történő alakulásának feltétele, hogy a befektetési jegyeiket visszaváltani nem kívánó befektetők mindegyike nyilatkozzon az átalakulás elfogadásáról és az Alap befektetői megfeleljenek a zártkörű befektetési alap befektetőire vonatkozó korlátozó rendelkezéseknek.

51. Minden olyan további információ, amely alapján a befektetők kellő tájékozottsággal tudnak határozni a felkínált befektetési lehetőségről Nem alkalmazandó

XI. Közreműködő szervezetekre vonatkozó alapinformációk

52. A befektetési alapkezelőre vonatkozó alapinformációk (cégnév, cégforma, cégjegyzékszám)

A befektetési alapkezelő neve, cégformája: ACCESS Befektetési Alapkezelő Zrt.

A befektetési alapkezelő székhelye: 1054 Budapest, Akadémia utca 7-9.

A befektetési alapkezelő cégjegyzékszám: 01-10-044378

53. A letétkezelőre vonatkozó alapinformációk (cégnév, cégforma, cégjegyzékszám), feladatai

A letétkezelő neve, cégformája: ERSTE BANK HUNGARY Zrt.

A letétkezelő székhelye: 1138 Budapest, Népfürdő u. 24-26.

A letétkezelő cégjegyzékszám: 01-10-041054

A letétkezelő ellátja az alap pénzmozgásának nyomon követését, valamint ügyel arra, hogy a befektetőknek az alap befektetési jegyeivel kapcsolatos befizetései a megfelelő számlán legyenek jóváírva. Gondoskodik arról, hogy az alap a szokásos határidőn belül

kézhez kapja az ellenértéket az eszközeivel kapcsolatos ügyletek során. Felügyeli az alap nettó eszközértékének az irányadó szabályok szerinti kiszámítását, az alap bevételeinek felhasználását. Végrehajtja az alap utasításait, felhívja az alap figyelmét a jogszabályokkal vagy a jelen kezelési szabállyal ellentétes utasításokra, ez utóbbiakat nem hajtja végre. Ellenőrzi a befektetési jegyekkel kapcsolatos ügyletek szabályszerűségét.

A letétkezelő továbbá vezeti az alábbi számlákat:

- az alap értékpapírjainak nyilvántartására szolgáló számla
- értékpapírszámla
- ügyfélszámla
- fizetési számla

A letétkezelő feladata, hogy az alap készpénzállománya az arra feljogosított intézménynél legyen könyvelve.

Mint letéteményes őrzi és kezeli a letétbe helyezett pénzügyi eszközöket, illetve az ilyen eszközökből származó jog fennállását igazoló dokumentumokat.

Ellenőrzi és nyilvántartja az alap eszközeit, értékeli az alap eszközeit továbbá kiszámítja az alap nettó eszközértékét.

54. A könyvvizsgálóra vonatkozó alapinformációk (cégnév, cégforma, cégjegyzékszám), feladatai

A könyvvizsgáló társaság neve, cégformája: Könyv-Profit Könyvvizsgáló Kft. cégjegyzékszám: 01-09-269076

A könyvvizsgáló társaság székhelye: 1067. Budapest, Teréz Krt. 33.

A könyvvizsgáló társaság kamarai nyilvántartási száma: 000199

Az alap könyvvizsgálója felülvizsgálja az alap éves jelentésben közölt számviteli adatokat, információkat.

55. Az olyan tanácsadóra vonatkozó alapinformációk (cégnév, cégforma, cégjegyzékszám), amelynek díjazása a befektetési alap eszközeiből történik

Nem alkalmazandó.

56. A forgalmazóra vonatkozó alapinformációk (cégnév, cégforma, cégjegyzékszám), feladatai

A vezető forgalmazó neve, cégformája: NHB Növekedési Hitel Bank Zrt.

A vezető forgalmazó székhelye: 1118 Budapest, Kelenhegyi út 39.

A vezető forgalmazó cégjegyzékszám: 01-10- 041371

A forgalmazó végzi a Kbtv. 4. §-a szerint meghatározott forgalmazási tevékenységet az alap befektetési jegyeinek tekintetében. A forgalmazónak kötelező tájékoztatnia a letétkezelőt és az alapkezelőt a befektetési jegyekre vonatkozó vételi és visszaváltási megbízások összegéről és darabszámáról, valamint a befektetőket az őket érintő eladási/vételi tranzakciók teljesítéséről. Tájékoztatja továbbá az alapkezelőt a befektetők meghatározott felvett adatairól. A forgalmazó a befektetők részére bocsát minden olyan információt és adatot, amelyek az alap befektetési politikájával, felelősségével, eszközértékével kapcsolatos.

57. Az ingatlanértékelőre vonatkozó alapinformációk (cégnév, cégforma, cégjegyzékszám), feladatai

Nem alkalmazandó

58. A prime brókerre vonatkozó információk

58.1. A prime bróker neve: Nem alkalmazandó

58.2. Az ABA prime brókerrel kötött megállapodása lényegi elemeinek, a felmerülő összeférhetlenségek kezelésének leírása: Nem alkalmazandó

58.3. A letétkezelővel kötött esetleges megállapodás azon elemének leírása, amely az ABA eszközei átruházásának és újrafelhasználásnak lehetőségére vonatkozik, továbbá a prime brókerre esetlegesen átruházott felelősségre vonatkozó információ leírása: Nem alkalmazandó

59. Harmadik személyre kiszervezett tevékenységek leírása, az esetleges összeférhetlenségek bemutatása

Az Alapkezelő tevékenységének hatékonyabb ellátása érdekében feladatának ellátására harmadik személyt vehet igénybe. Harmadik személyre történő kiszervezés esetén az alap kezelési szabályzatának felügyeleti engedélyhez kötött módosítása szükséges.

A Kbtv. 41. (1), illetve 38. § (4) bekezdés a) pontja alapján az Alap letétkezelőjét bízta meg az Alap eszközei értékelésével és a nettó eszközérték kiszámításával.